



Landsvirkjun

Ímynd Landsvirkjunar á Austurlandi
Október – nóvember 2018

Framkvæmdalýsing

Lýsing á rannsókn

Unnið fyrir	Landsvirkjun
Markmið	Að kanna viðhorf til Landsvirkjunar á Austurlandi og þróun þar á
Framkvæmdatími	18. október - 27. nóvember 2018
Aðferð	Netkönnun
Úrtak	1234 manns á Austurlandi, 18 ára og eldri, handahófsvaldir úr þjóðskrá
Verknúmer	4029063

Stærð úrtaks og svörun

Úrtak	1234
Svara ekki	692
Fjöldi svarenda	542
Þátttökuhlutfall	43,9%

Reykjavík, 29. nóvember 2018

Bestu þakkir fyrir gott samstarf,

Matthías Þorvaldsson
Eva Dröfn Jónsdóttir

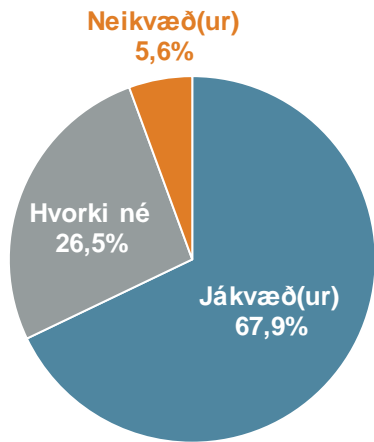
Skýrsla þessi og innihald hennar er eingöngu til innanhússnota hjá því fyrirtæki, stofnun eða einstaklingi sem hana keypti. Öll opinber birting eða dreifing er óheimil án skriflegs leyfis Gallup. Starfsemi Gallup er með ISO 9001 gæðavottun. Auk þess er Gallup aðili að ESOMAR. Allur réttur áskilinn: © Gallup.



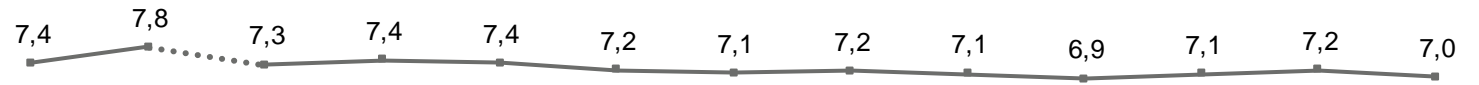
ESOMAR
| member

Sp. 1. Ert þú jákvæð(ur) eða neikvæð(ur) gagnvart Landsvirkjun?

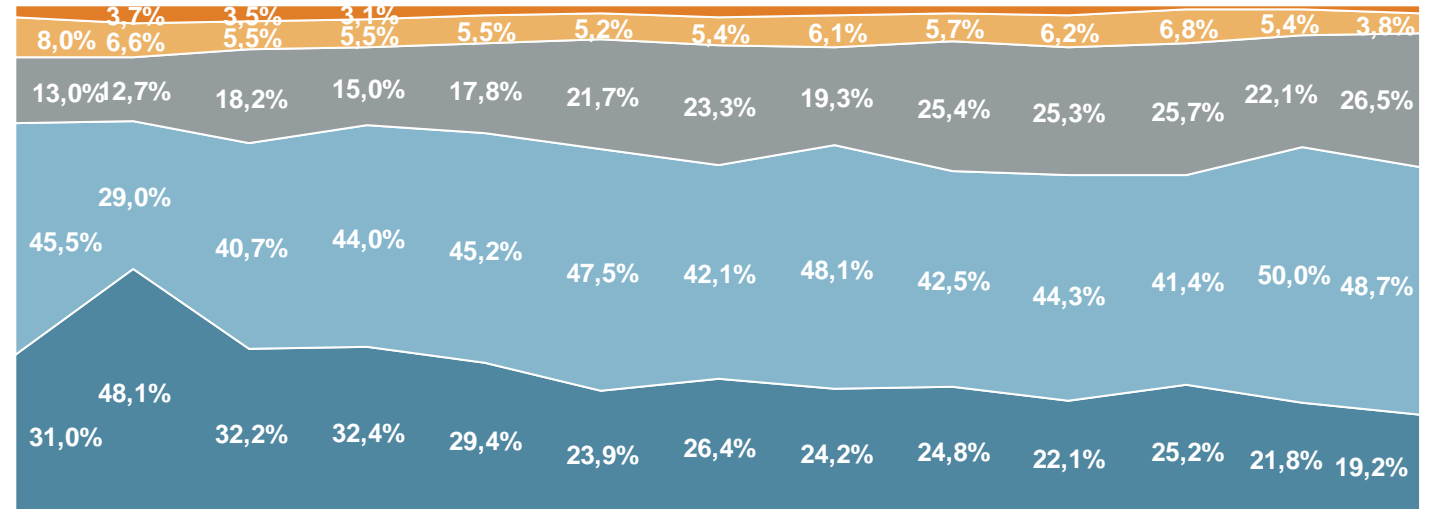
	Fjöldi	%	+/-
Mjög jákvæð(ur) (10)	97	19,2	3,4
Frekar jákvæð(ur) (7,5)	246	48,7	4,4
Hvorki né (5)	134	26,5	3,8
Frekar neikvæð(ur) (2,5)	19	3,8	1,7
Mjög neikvæð(ur) (0)	9	1,8	1,2
Jákvæð(ur)	343	67,9	4,1
Hvorki né	134	26,5	3,8
Neikvæð(ur)	28	5,6	2,0
Fjöldi svara	506	100,0	
Tóku afstöðu	506	93,3	
Tóku ekki afstöðu	36	6,7	
Fjöldi svarenda	542	100,0	
Meðaltal (0-10)		7,0	
Víkmörk ±		0,3	



Þróun



Könnunin í okt.-nóv. '08 var fyrsta könnunin sem var blönduð síma- og netkönnun, en áður voru kannanirnar eingöngu í síma. Þar af leiðandi ber að túlka þróun milli 2007 og 2008 með hliðsjón af því.

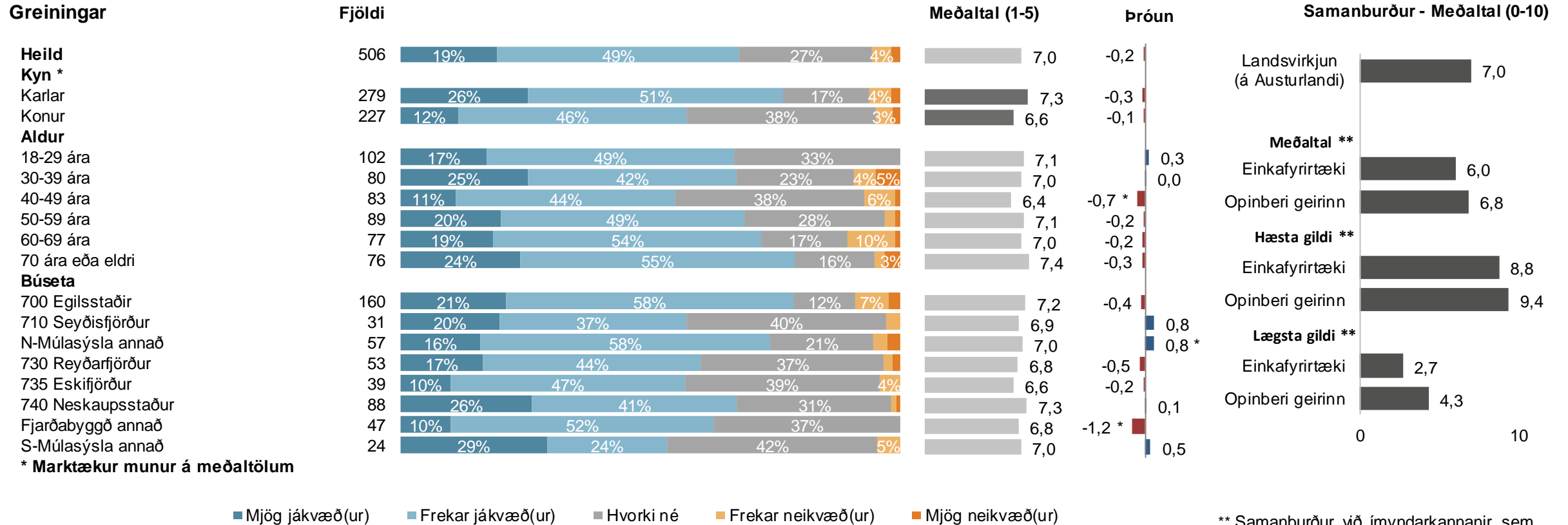


Des. '05 Okt.-nóv. '07 Okt.-nóv. 2008 Okt.-nóv. '09 Nóv. '10 Nóv. '11 Okt. - nóv. '12 Okt. - nóv. '13 Okt.-nóv. '14 Nóv. '15 Okt. '16 Nóv.-des. '17 Okt.-nóv. '18

■ Mjög jákvæð(ur)
 ■ Frekar jákvæð(ur)
 ■ Hvorki né
■ Frekar neikvæð(ur)
 ■ Mjög neikvæð(ur)
 — Meðaltal (0-10)

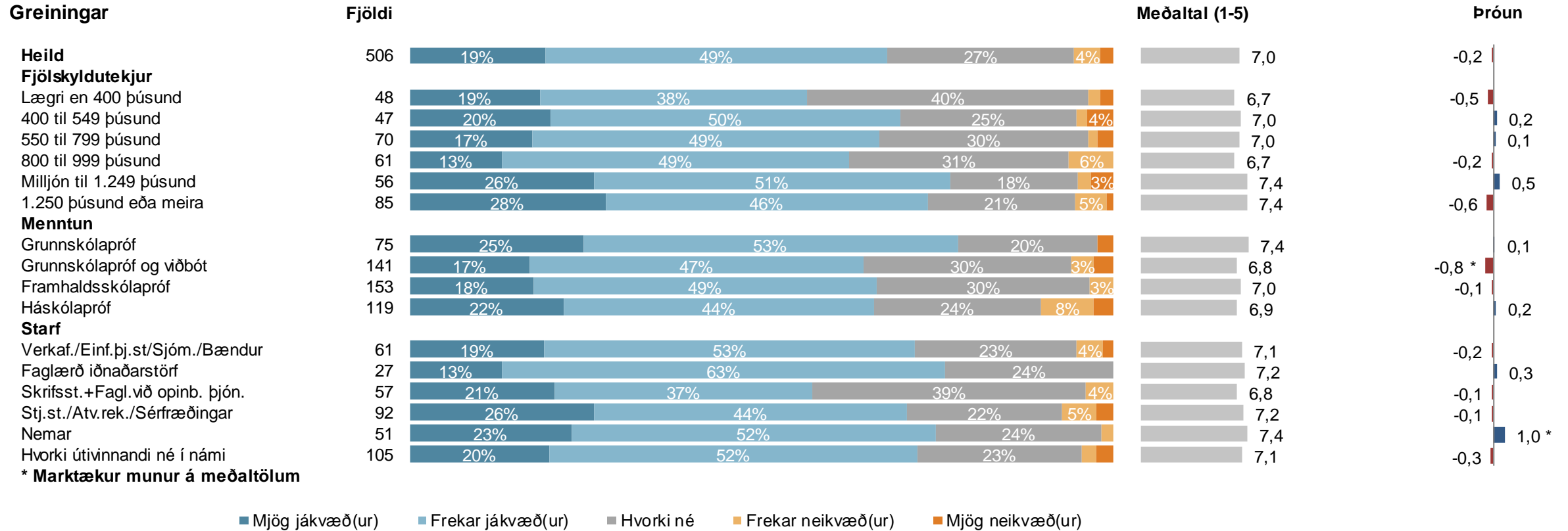
Meðaltal er reiknað með því að leggja saman margfeldi af vægi svars og fjölda sem velja það svar og deila upp í summuna með heildarfjölda svara. Í töflunni hér fyrir ofan reiknast meðaltal skv. eftirfarandi formúlu: [Mjög jákvæð(ur) (fj. x 10) + frekar jákvæð(ur) (fj. x 7,5) + hvorki né (fj. x 5) + frekar neikvæð(ur) (fj. x 2,5) + mjög neikvæð(ur) (fj. x 0)] / Heildarfjöldi svara. Meðaltalið tekur gildi á kvarðanum 0 til 10.

Sp. 1. Ert þú jákvæð(ur) eða neikvæð(ur) gagnvart Landsvirkjun?



** Samanburður við ímyndarkannanir sem Gallup hefur gert síðan í ársbyrjun 2009. Athugið að svarendur koma af öllu landinu.

Sp. 1. Ert þú jákvæð(ur) eða neikvæð(ur) gagnvart Landsvirkjun?



Leiðbeiningar um túlkun niðurstaðna

Ertu hlynnt(ur) eða andvíg(ur) ...?

	Fjöldi	%	+/-
Mjög hlynnt(ur) (5)	217	27,6	3,1
Frekar hlynnt(ur) (4)	356	45,3	3,5
Hvorki né (3)	133	16,9	2,6
Frekar andvíg(ur) (2)	61	7,8	1,9
Mjög andvíg(ur) (1)	19	2,4	1,1
Hlynnt(ur)		72,9	3,1
Hvorki né		16,9	2,6
Andvíg(ur)		10,2	2,1
Fjöldi svara	786	100,0	
Tóku afstöðu	786	69,2	
Tóku ekki afstöðu	350	30,8	
Fjöldi aðspurðra	1.136	100,0	
Spurðir	1.136	95,8	
Ekki spurðir	50	4,2	
Fjöldi svarenda	1.186	100,0	
Meðaltal (1-5)		3,9	
Víkmörk ±		0,1	

Í **tíðnitöflu** má sjá hvernig svör þátttakenda dreifast á ólíka svarkosti. Þar má einnig sjá hversu margir tóku afstöðu til spurningarinnar og hversu margir voru spurðir. Í töflunni hér fyrir ofan má sjá að tæplega 28% þátttakenda eru mjög hlynnt því sem spurt var um og ríflega 45% frekar hlynnt. Ef teknir eru saman þeir sem segjast frekar og mjög hlynntir má sjá að í heildina eru tæplega 73% hlynnt málefnum. Vekja ber athygli á að hátt hlutfall aðspurðra, eða 30,8%, tók ekki afstöðu til spurningarinnar og er talan því rauðlituð því til áherslu.

Meðaltal er reiknað með því að leggja saman margfeldi af vægi svars og fjölda sem velja það svar og deila upp í summuna með heildarfjölda svara. Í töflunni hér fyrir ofan reiknast meðaltal skv. eftirfarandi formúlu: [Mjög hlynnt(ur) (fj. x 5) + frekar hlynnt(ur) (fj. x 4) + hvorki né (fj. x 3) + frekar andvíg(ur) (fj. x 2) + mjög andvíg(ur) (fj. x 1)] / Heildarfjöldi svara. Í þessu dæmi tekur meðaltalið gildi á kvarðanum 1 til 5 en meðaltalið tekur gildi á því bili sem kvarðinn er hverju sinni.

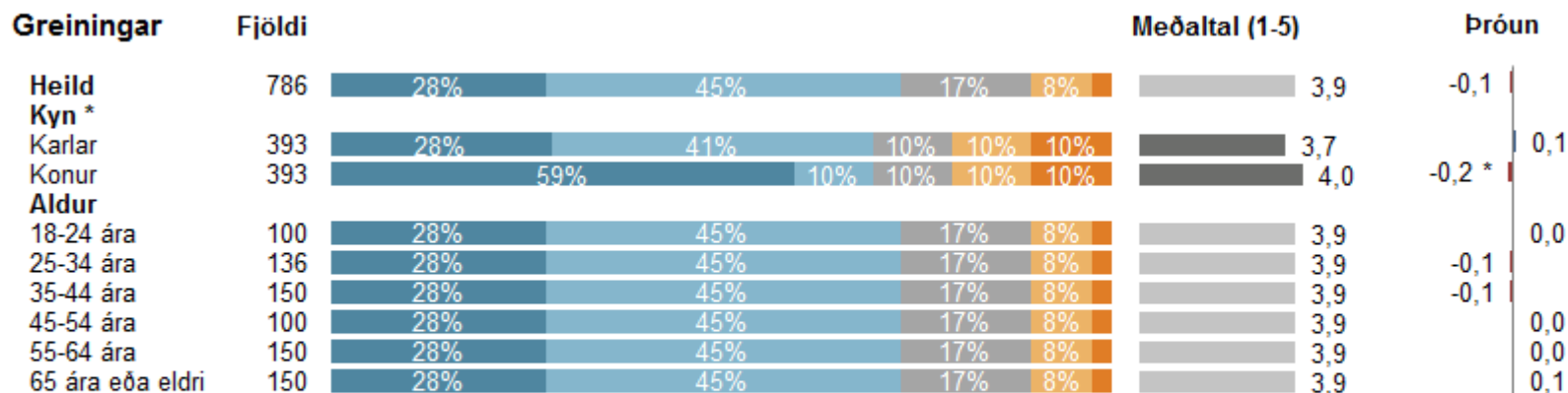
Víkmörk (sjá +/- dálk í tíðnitöflu)

Til að geta áttað sig betur á niðurstöðum rannsókna er nauðsynlegt að skilja hvað víkmörk eru. Víkmörk eru reiknuð fyrir hverja hlutfallstölu og meðaltöl og ná jafn langt upp fyrir og niður fyrir töluna nema ef víkmörkin fara niður að 0% eða upp að 100%. Oftast er miðað við 95% vissu. Segja má með 95% vissu að niðurstaða sem fengin er úr rannsókn liggja innan þessara víkmarka ef allir í þýðinu eru spurðir. Í dæminu hér til hliðar má segja með 95% vissu að hefðu allir í þýði verið spurðir, hefðu á bilinu 24,5% til 30,7% (27,6% +/- 3,1%) verið mjög hlynnt málefnum. Einnig má nota víkmörk til að skoða hvort marktækur munur sé á fjölda þeirra sem velja ólíka svarkosti. Ef víkmörkin skarast ekki er marktækur munur á fjöldanum. T.d. væri hægt að segja með 95% vissu að marktækt fleiri einstaklingar séu frekar hlynntir málefnum en mjög hlynntir því.

Greiningar og marktækt

Oft er gerð greining á hverri spurningu eftir lýðfræðibreytum, s.s. kyni, aldri og búsetu, sem og eftir öðrum spurningum í sömu könnun. Hér fyrir neðan má sjá greiningu eftir kyni og aldri þátttakenda. Þar sést t.d. að 28% karla eru mjög hlynntir málefnum á móti 59% kvenna. Í greiningum er jafnframt sýnt meðaltal mismunandi hópa og tekið fram hvort sá munur á meðaltölum sem kom fram á hópum í könnuninni er tölfræðilega marktækur. Þegar munurinn er marktækur er titillinn stjórnumerktur, eins og í tilfelli kynja spurningarinnar í greiningunni hér fyrir neðan. Að auki eru súlur sem sýna meðaltöl litaðar dökkgráar til áherslu.

Algengur misskilningur er að ef tölfræðiprófið er ekki marktækt þá sé ekkert að marka þá niðurstöðu. Það er hins vegar rangt, því merking tölfræðilegrar marktæktar felst í því hvort hægt sé að alhæfa mun sem kemur fram í könnun yfir á þýði. Í dæminu hér fyrir neðan má sjá að konur eru hlynntari málefnum en karlar og staðhæfa má með 95% vissu að þessi munur eftir kyni eigi sér einnig stað í þýðinu (t.d. meðal þjóðarinnar). Lengst til hægri á myndinni hér fyrir neðan er sýndar breytingar á meðaltölum frá síðustu mælingu. Í þessu dæmi má sjá að meðaltal kvenna hefur lækkað um 0,2 stig frá síðustu mælingu (er nú 4,0 og var síðast 3,8). Stjórnumerkingin við súluna vísar til þess að munur milli mælinga er tölfræðilega marktækur. Því má segja að konur séu nú að jafnaði síður hlynntar málefnum en þær voru í síðustu mælingu.



* Marktækur munur á meðaltölum

■ Mjög hlynnt(ur) ■ Frekar hlynnt(ur) ■ Hvorki né ■ Frekar andvíg(ur) ■ Mjög andvíg(ur)

Vigtun

Gögn rannsóknarinnar eru vigtuð til þess að úrtak endurspegli þýði með tilliti til kyns, aldurs og búsetu. Fjöldatölur í skýrslunni eru því námundaðar að næstu heilu tölu, en hlutföll og meðaltöl miðast við fjöldatöluna eins og hún væri með aukastöfum. Misræmi getur því verið á samanlögðum fjölda einstaklinga í greiningum og í tíðnitöflum.

Hlutfall svarenda fyrir vigtun:

Kyn:

Karlar	51,7%
Konur	48,3%

Aldur:

18-24 ára	7,2%
25-34 ára	11,6%
35-44 ára	17,7%
45-54 ára	17,7%
55-64 ára	18,3%
65 ára eða eldri	27,5%

Búseta:

Fjarðarbyggð	40,6%
Onnur svæði	59,4%

Hlutfall svarenda eftir vigtun:

Kyn:

Karlar	52,4%
Konur	47,6%

Aldur:

18-24 ára	12,2%
25-34 ára	15,6%
35-44 ára	15,2%
45-54 ára	16,8%
55-64 ára	17,4%
65 ára eða eldri	22,8%

Búseta:

Fjarðarbyggð	36,1%
Onnur svæði	63,9%