



Landsvirkjun

Ímynd Landsvirkjunar á Austurlandi

Nóvember - desember 2017

Framkvæmdalýsing

Lýsing á rannsókn

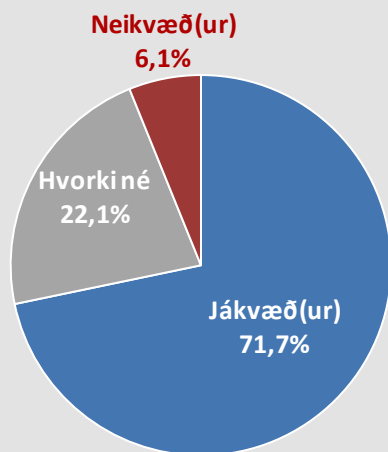
Unnið fyrir	Landsvirkjun
Markmið	Að kanna viðhorf til Landsvirkjunar á Austurlandi og þróun þar á
Framkvæmdatími	13. nóvember - 3. desember 2017
Aðferð	Síma- og netkönnun
Úrtak	1316 manns á Austurlandi, 18 ára og eldri, handahófsvaldir úr Viðhorfahópi Gallup
Verknúmer	4027955

Stærð úrtaks og svörun

Úrtak	1316
Svara ekki	730
Fjöldi svarenda	586
Þátttökuhlutfall	44,5%

Ert þú jákvæð(ur) eða neikvæð(ur) gagnvart Landsvirkjun?

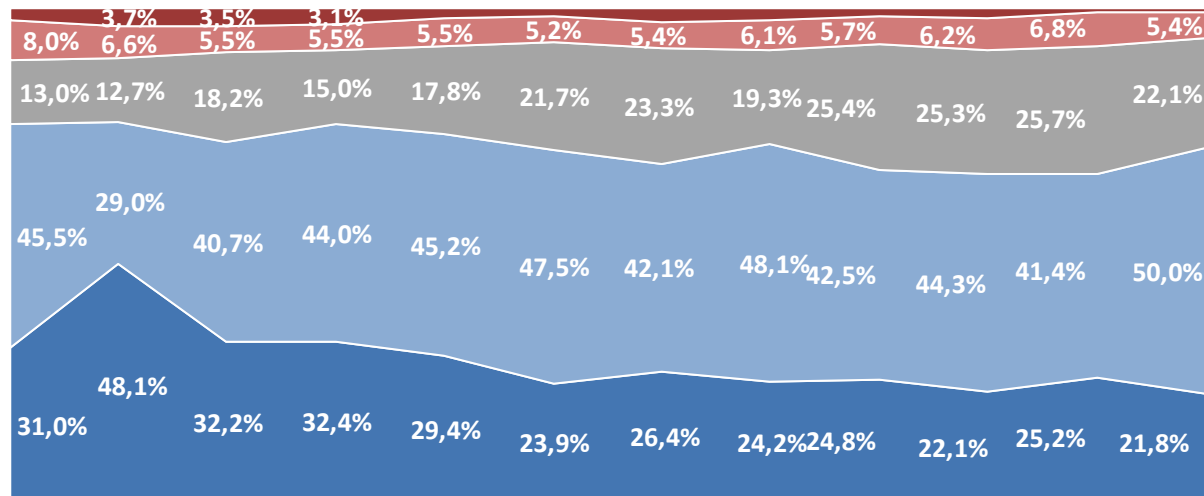
	Fjöldi	%	+/-
Mjög jákvæð(ur) (10)	118	21,8	3,5
Frekar jákvæð(ur) (7,5)	271	50,0	4,2
Hvorki né (5)	120	22,1	3,5
Frekar neikvæð(ur) (2,5)	29	5,4	1,9
Mjög neikvæð(ur) (0)	4	0,8	0,7
Jákvæð(ur)	389	71,7	3,8
Hvorki né	120	22,1	3,5
Neikvæð(ur)	33	6,1	2,0
Fjöldi svara	543	100,0	
Tóku afstöðu	543	92,6	
Tóku ekki afstöðu	43	7,4	
Fjöldi svarenda	586	100,0	
Meðaltal (0-10)	7,2		
Vikmörk ±	0,2		



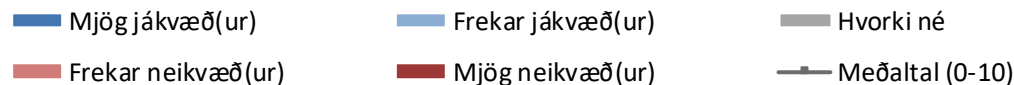
Próun



Könnunin í okt.-nóv. '08 var fyrsta könnunin sem var blönduð síma- og netkönnun, en áður voru kannanirnar eingöngu í síma. Þar af leiðandi ber að túlka próun milli 2007 og 2008 með hliðsjón af því.



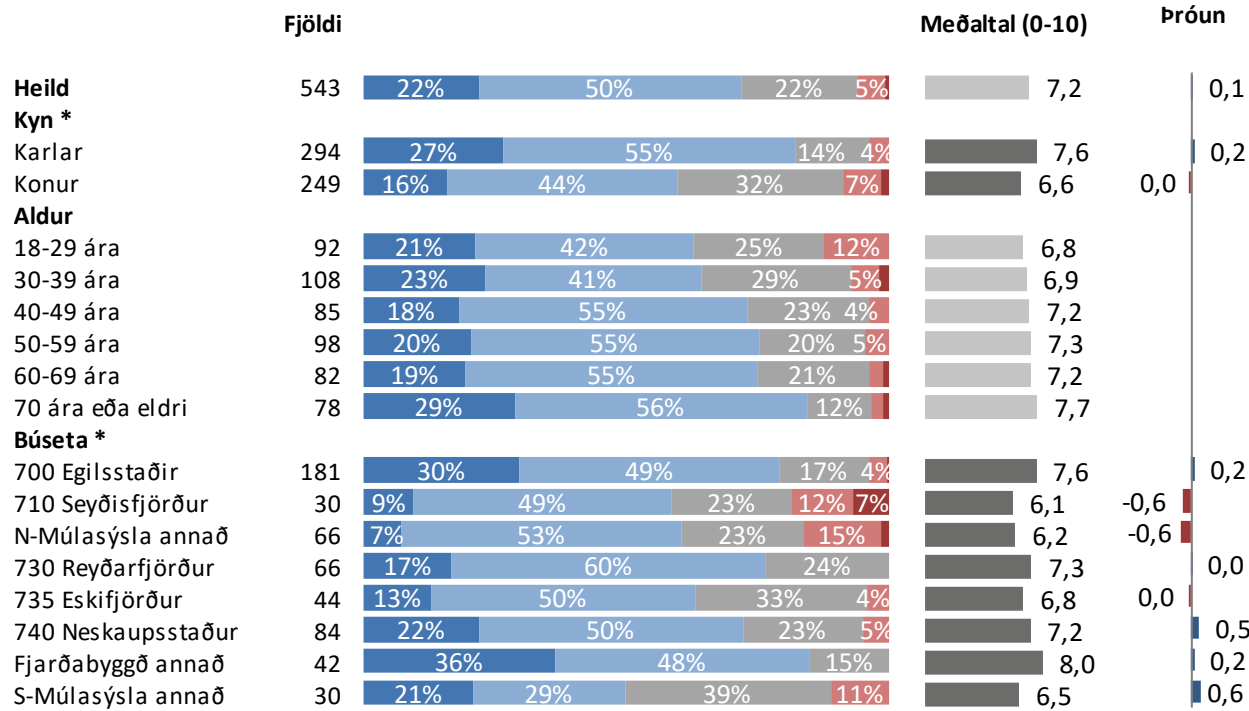
Des. '05 Okt.-nóv. '07 Okt.-nóv. 2008 Okt.-nóv. '09 Nóv. '10 Nóv. '11 Okt. - nóv. '12 Okt. - nóv. '13 Okt.-nóv. '14 Nóv. '15 Okt. '16 Nóv.-des. '17



Meðaltal er reiknað með því að leggja saman margfeldi af vægi svars og fjölda sem velja það svar og deila upp í summuna með heildarfjölda svara. Í töflunni hér fyrir ofan reiknast meðaltal skv. eftirfarandi formúlu: [Mjög jákvæð(ur) (fj. x 10) + frekar jákvæð(ur) (fj. x 7,5) + hvorki né (fj. x 5) + frekar neikvæð(ur) (fj. x 2,5) + mjög neikvæð(ur) (fj. x 0)] / Heildarfjöldi svara. Meðaltalið tekur gildi á kvarðanum 0 til 10.

Ert þú jákvæð(ur) eða neikvæð(ur) gagnvart Landsvirkjun?

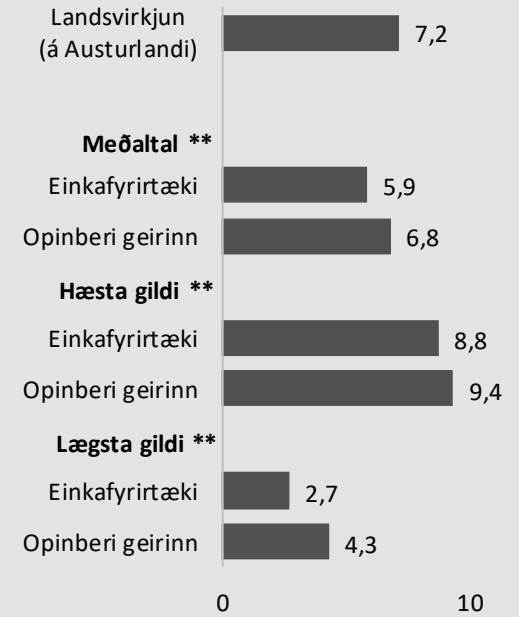
Greiningar



* Marktækur munur á meðaltölum

■ Mjög jákvæð(ur) ■ Frekar jákvæð(ur) ■ Hvorki né ■ Frekar neikvæð(ur) ■ Mjög neikvæð(ur)

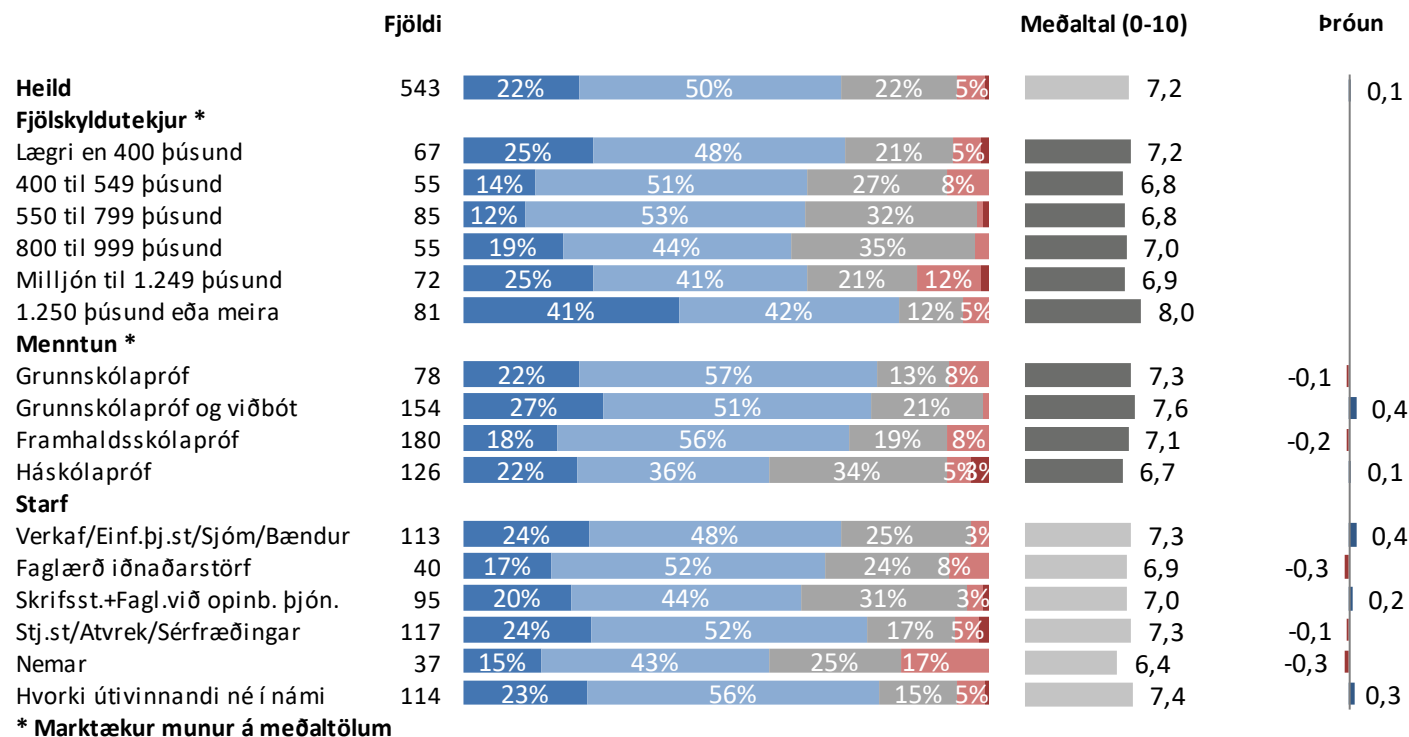
Samanburður - Meðaltal (0-10)



** Samanburður við ímyndarkannanir sem Gallup hefur gert síðan í ársbyrjun 2009. Athugið að svarendur koma af öllu landinu.

Ert þú jákvæð(ur) eða neikvæð(ur) gagnvart Landsvirkjun?

Greiningar



* Marktækur munur á meðaltölum

■ Mjög jákvæð(ur) ■ Frekar jákvæð(ur) ■ Hvorki né ■ Frekar neikvæð(ur) ■ Mjög neikvæð(ur)

Leiðbeiningar um túlkun niðurstaðna

Ertu hlynnt(ur) eða andvíg(ur) ...?

	Fjöldi	%	+/-
Mjög hlynnt(ur) (5)	217	27,6	3,1
Frekar hlynnt(ur) (4)	356	45,3	3,5
Hvorki né (3)	133	16,9	2,6
Frekar andvíg(ur) (2)	61	7,8	1,9
Mjög andvíg(ur) (1)	19	2,4	1,1
Hlynnt(ur)	72,9		3,1
Hvorki né	16,9		2,6
Andvíg(ur)	10,2		2,1
Fjöldi svara	786	100,0	
Tóku afstöðu	786	69,2	
Tóku ekki afstöðu	350	30,8	
Fjöldi aðspurðra	1.136	100,0	
Spurðir	1.136	95,8	
Ekki spurðir	50	4,2	
Fjöldi svarenda	1.186	100,0	
Meðaltal (1-5)	3,9		
Vikmörk ±	0,1		

Í **tíðnitöflu** má sjá hvernig svör þátttakenda dreifast á ólíka svarkosti. Þar má einnig sjá hversu margir tóku afstöðu til spurningarinnar og hversu margir voru spurðir. Í töflunni hér fyrir ofan má sjá að tæplega 28% þátttakenda eru mjög hlynnt því sem spurt var um og riflega 45% frekar hlynnt. Ef teknir eru saman þeir sem segjast frekar og mjög hlynntir má sjá að í heildina eru tæplega 73% hlynnt málefnum. Vekja ber athygli á að hátt hlutfall aðspurðra, eða 30,8%, tók ekki afstöðu til spurningarinnar og er talan því rauðlituð því til áherslu.

Meðaltal er reiknað með því að leggja saman margfeldi af vægi svars og fjölda sem velja það svar og deila upp í summuna með heildarfjölda svara. Í töflunni hér fyrir ofan reiknast meðaltal skv. eftirfarandi formúlur: [Mjög hlynnt(ur) (fj. x 5) + frekar hlynnt(ur) (fj. x 4) + hvorki né (fj. x 3) + frekar andvíg(ur) (fj. x 2) + mjög andvíg(ur) (fj. x 1)] / Heildarfjöldi svara. Í þessu dæmi tekur meðaltalið gildi á kvarðanum 1 til 5 en meðaltalið tekur gildi á því bili sem kvarðinn er hverju sinni.

Vikmörk (sjá +/- dálk í tíðnitöflu)

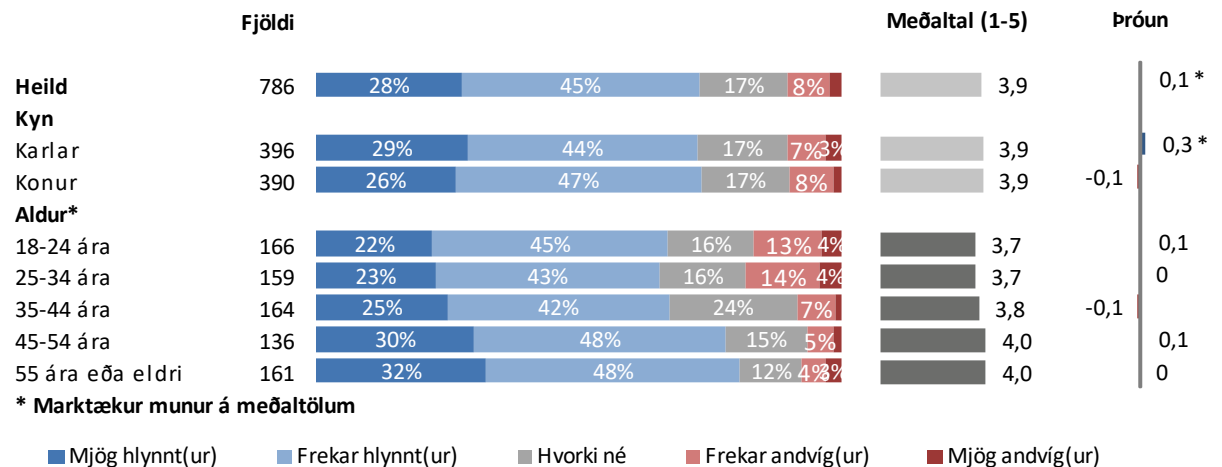
Til að geta átt að sig betur á niðurstöðum rannsókna er nauðsynlegt að skilja hvað vikmörk eru. Vikmörk eru reiknuð fyrir hverja hlutfallstölu og meðaltöl og ná jafn langt upp fyrir og niður fyrir töluna nema ef vikmörkin fara niður að 0% eða upp að 100%. Oftast er miðað við 95% vissu. Segja má með 95% vissu að niðurstaða sem fengin er úr rannsókn liggja innan þessara vikmarka ef allir í þýðinu eru spurðir. Í dæminu hér til hliðar má segja með 95% vissu að hefðu allir í þýðinu spurðir, hefðu á bilinu 24,5% til 30,7% (27,6% +/- 3,1%) verið mjög hlynnt málefnum. Einnig má nota vikmörk til að skoða hvort marktækur munur sé á fjölda þeirra sem velja ólíka svarkosti. Ef vikmörk kinskarast ekki er marktækur munur á fjöldanum. T.d. væri hægt að segja með 95% vissu að marktækt fleiri einstaklingar séu frekar hlynntir málefnum en mjög hlynntir því.

Greiningar og marktekt

Oft er gerð greining á hverri spurningu eftir lýðfræðibreytum, s.s. kyni, aldri og búsetu, sem og eftir öðrum spurningum í sömu könnun. Hér fyrir neðan má sjá greiningu eftir kyni og aldri þátttakenda. Þar sést t.d. að 29% karla eru mjög hlynntir málefnum á móti 26% kvenna. Í greiningum er jafnframt sýnt meðaltal mismunandi hópa og tekið fram hvort sá munur á meðaltölum sem kom fram á hópum í könnuninni er tölfræðilega marktækur. Þegar munurinn er marktækur er titillinn stjórnumerkur, eins og í tilfalli aldurs spurningarinnar í greiningunni hér fyrir neðan. Að auki eru súlur sem sýna meðaltöl litadár dökkgráar til áherslu.

Algengur misskilningur er að ef tölfræðiprófið er ekki marktækt þá sé ekkert að marka þá niðurstöðu. Það er hins vegar rangt, því merking tölfræðilegrar marktæktar felst í því hvort hægt sé að alhæfa mun sem kemur fram í könnun yfir á þýði. Í dæminu hér fyrir neðan má sjá að eftir því sem fólk eldist er það hlynntara málefnum og staðhæfa má með 95% vissu að þessi munur eftir aldursþópum á sér einnig stað í þýðinu (t.d. meðal þjóðarinnar).

Langst til hægri á myndinni hér fyrir neðan er sýndar breytingar á meðaltölum frá síðustu mælingu. Í þessu dæmi má sjá að meðaltal karla hefur lækkað um 0,3 stig frá síðustu mælingu (er nú 3,9 og var síðast 3,6). Stjórnumerkingin við súluna vísar til þess að munur milli mælinga er tölfræðilega marktækur. Því má segja að karlmenn séu nú að jafnaði hlynntari málefnum en þeir voru í síðustu mælingu.



Vigtun

Gögn rannsóknarinnar eru vigtuð til þess að úrtak endurspegli þýði með tilliti til kyns, aldurs og búsetu. Fjöldatölur í skýrslunni eru því námundaðar að næstu heilu tölu, en hlutföll og meðaltöl miðast við fjöldatöluna eins og hún væri með aukastöfum. Misræmi getur því verið á samanlögðum fjölda einstaklinga í greiningum og í tíðnitöflum.

Hlutfall svarenda fyrir vigtun:

Kyn:

Karlar	52,0%
Konur	48,0%

Aldur:

18-24 ára	6,5%
25-34 ára	11,8%
35-44 ára	13,8%
45-54 ára	17,7%
55 ára eða eldri	50,2%

Búseta:

Fjarðabyggð	45,2%
Önnur svæði	54,8%

Hlutfall svarenda eftir vigtun:

Kyn:

Karlar	52,5%
Konur	47,5%

Aldur:

18-24 ára	12,6%
25-34 ára	16,0%
35-44 ára	15,0%
45-54 ára	17,1%
55 ára eða eldri	39,3%

Búseta:

Fjarðabyggð	36,6%
Önnur svæði	63,4%

Að lokum

Reykjavík, 7. desember 2017

Bestu þakkir fyrir gott samstarf,

Þórhallur Ólafsson
Eva Dröfn Jónsdóttir