

# Lífríkisvísar

2.21 Heiðagæsir

2.22 Varpfuglar á Úthéraði

2.23 Hreindýr

2.25 Vatnalíf í Jökulsá á Dal og Lagarfljóti

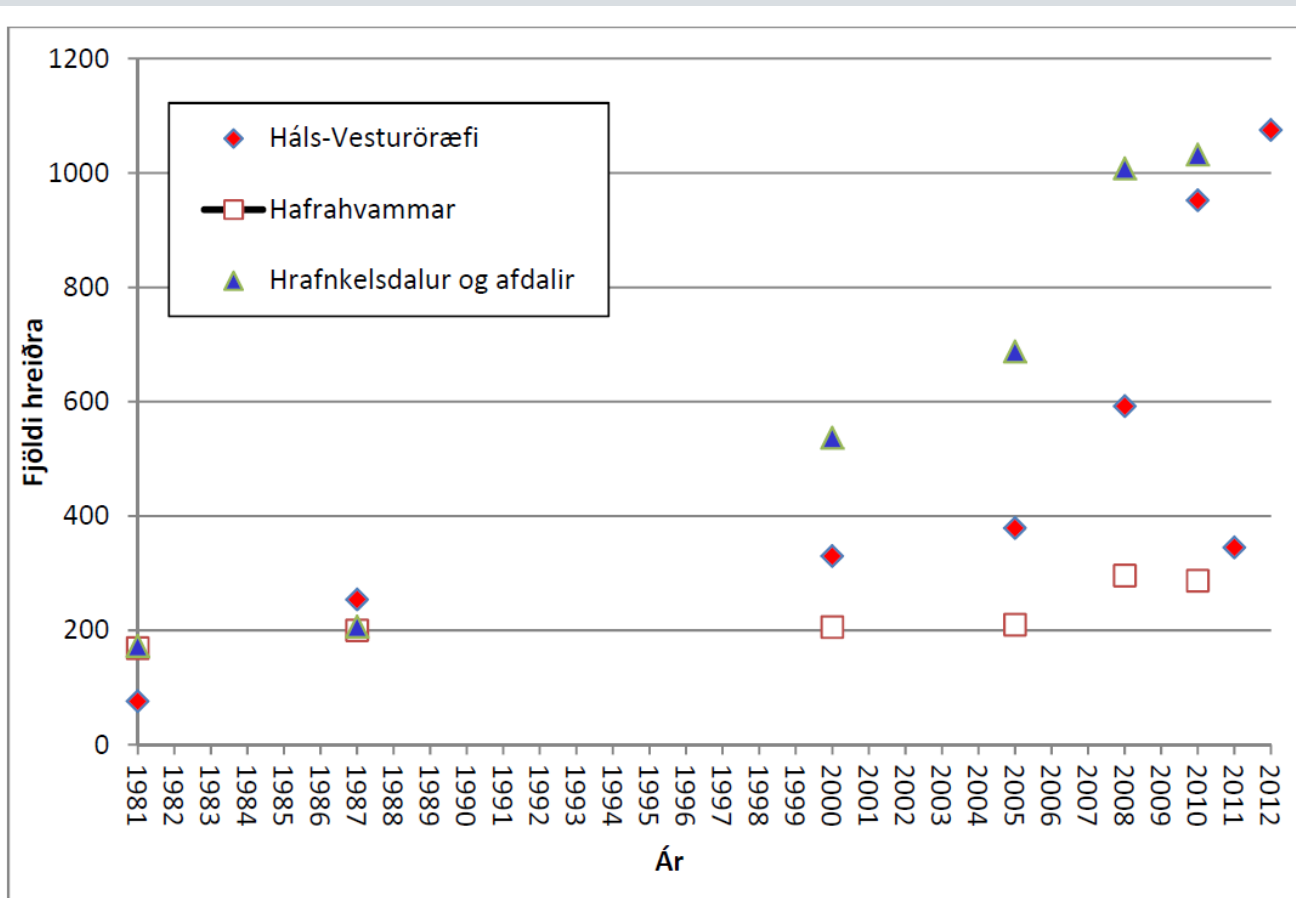
Sveinn Kári Valdimarsson

## 2.21 Heiðagæsir

- › **Hvað er mælt?**
  - › Fjöldi heiðagæsapara í völdum byggðum á vatnasviðum Jökulsáanna á Dal og í Fljótsdal
  - › Fjöldi (geldra) heiðagæsa í sárum á Snæfellsöræfum
- › **Framkvæmt af Náttúrustofu Austurlands**
- › **Niðurstöður birtar reglulega**
- › **Má finna m.a. á <http://www.sjalfbaerni.is/>**



## 2.21 Heiðagæsir



1. mynd. Þróun heiðagæsavarfs á Vesturöræfum frá 1981-2012. Hafrahvamar og Hrafnkelsdalur auk afdala hans voru rannsakaðir 1981-2010.

Halldór Walter Stefánsson og Skarphéðinn G. Þórisson 2013. Heiðagæsaathuganir á Snæfellsöræfum 2012. LV-2013-047.

- › **Talið var að bygging virkjunar og síðar rekstur myndi hafa töluverð áhrif á heiðagæsir á svæðinu.**
  - › Annars vegar vegna þess að hluti varp- og beitolanda heiðagæsa færi undir Háslón, og hins vegar verða gæsirnar fyrir meiri truflun vegna byggingaframkvæmda á svæðinu og einnig er betra aðgengi að afskekktum lendum heiðagæsarinnar
- › **Heiðagæs hefur fjölgað á öllu landinu og svæði undir áhrifum virkjunar ekki undanskilin**
  - › Ástæðan að öllum líkindum góð vetrarafkoma (mildir vetur og aukin kornrækt á Skotlandi)
- › **Þannig virðast framkvæmdir og síðar rekstur virkjunar ekki hafa haft áhrif á stofn heiðagæsa**
  - › Hefði fjölgun orðið meiri eða hraðari án framkvæmda?
  - › Erfitt að svara en benda má á að svæði eru farin að nálgast þolmörk og t.d. virðist heiðagæsum í Þjórsárverum fara fækkandi

### › **Hvað er mælt**

- › Hávella – dreifing og fjöldi á Lagarfljóti að sumarlagi
- › Fjöldi skúma í varplandi á aurum Jökulsár á Dal og ysta hluta Úthéraðs næst Héraðsflóa
- › Fjöldi grágæsa með unga og í fjaðrafelli á aurum Jökulsár á Dal og geldgæsir með Lagarfljóti (niðurstöður væntanlegar 2014)
- › Til stóð að mæla hversu mikilvægt Lagarfljót er í fæðuatferli lóms, en þeirri mælingu var hætt þegar í ljós kom að í grunnástandi sækir lómur fæðu yfirgnæfandi í hafið

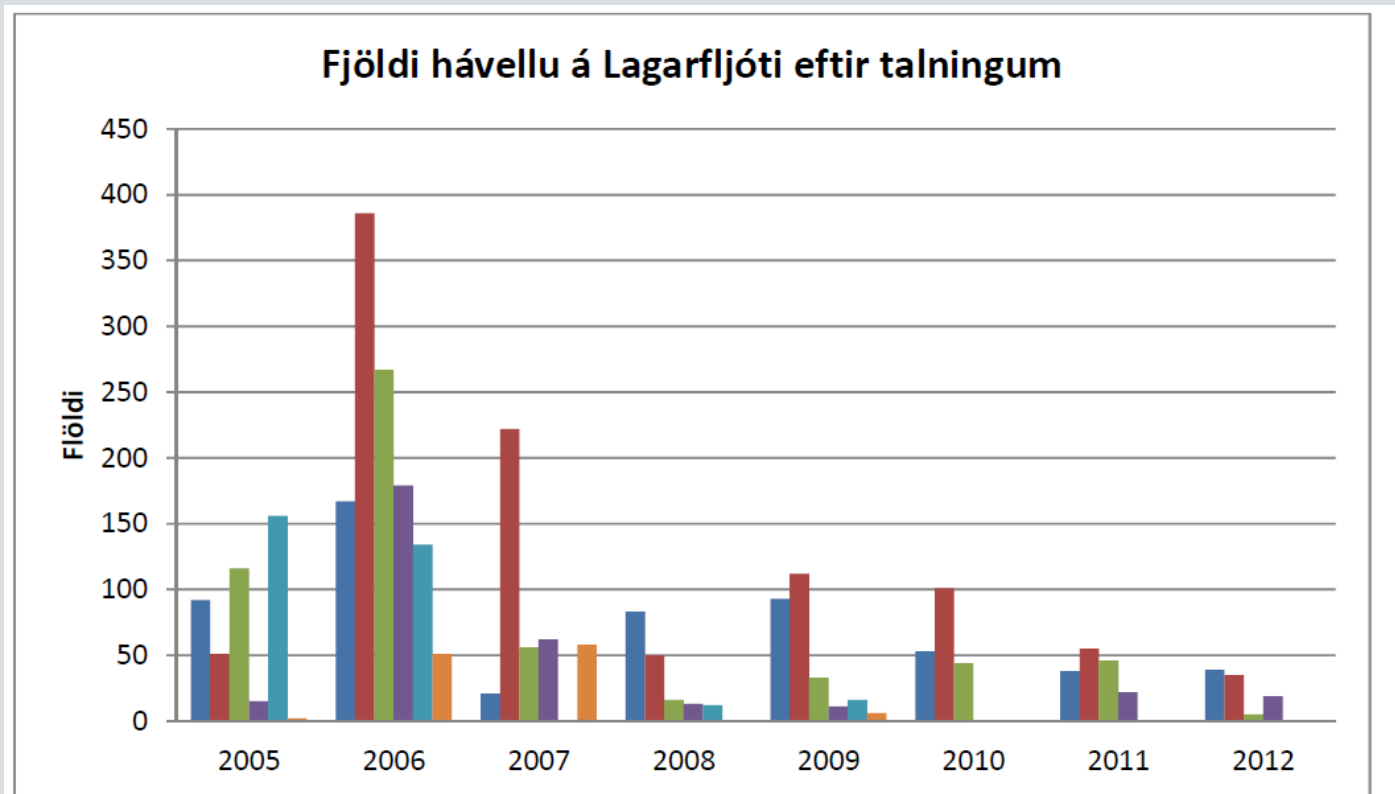
### › **Framkvæmt af Náttúrustofu Austurlands**

### › **Niðurstöður birtar reglulega**

### › **Má finna m.a. á <http://www.sjalfbaerni.is/>**

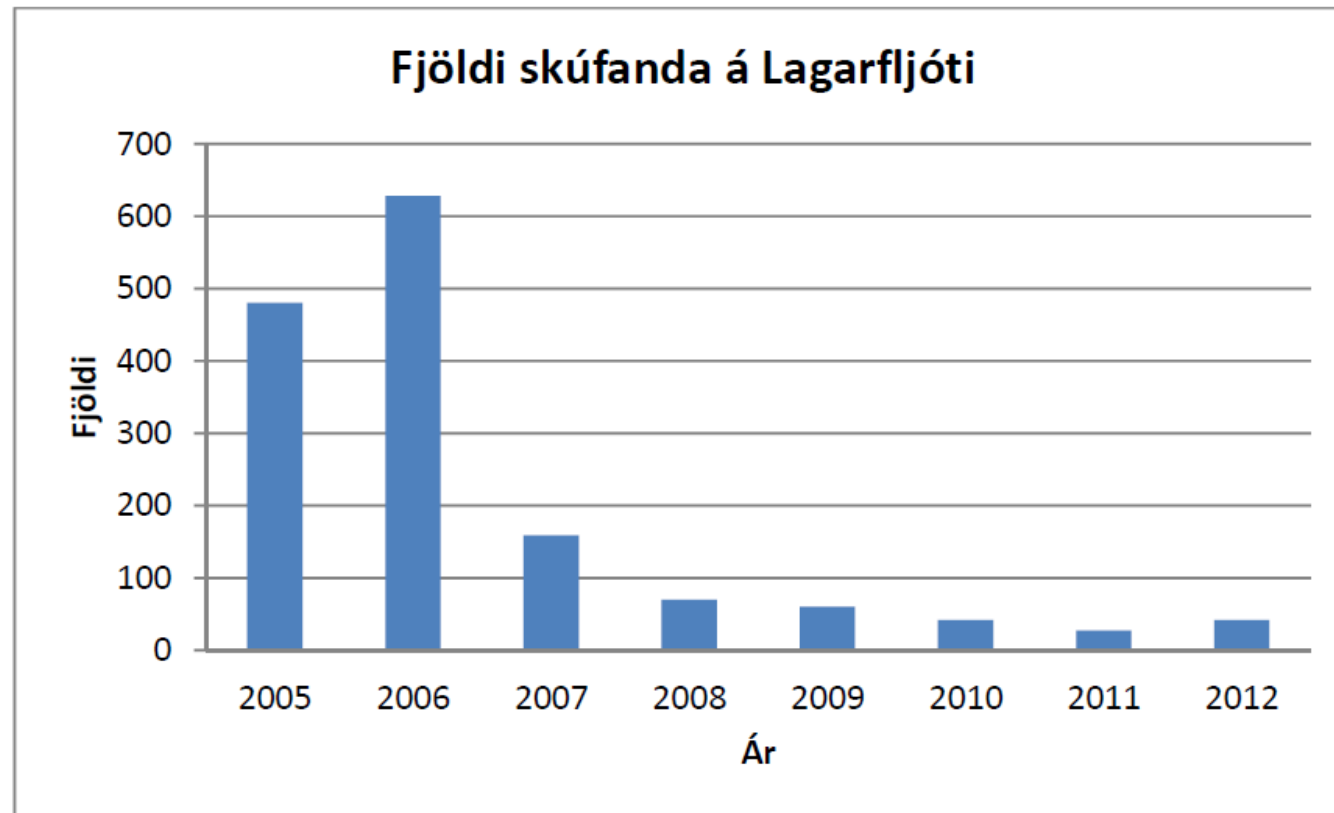
## 2.22 Varpfuglar á Úthéraði

- › Hávellum á Lagarfljóti hefur farið fækkandi
- › Fækkun hófst strax árið 2007, áður en Fljótsdalsstöð hóf rekstur



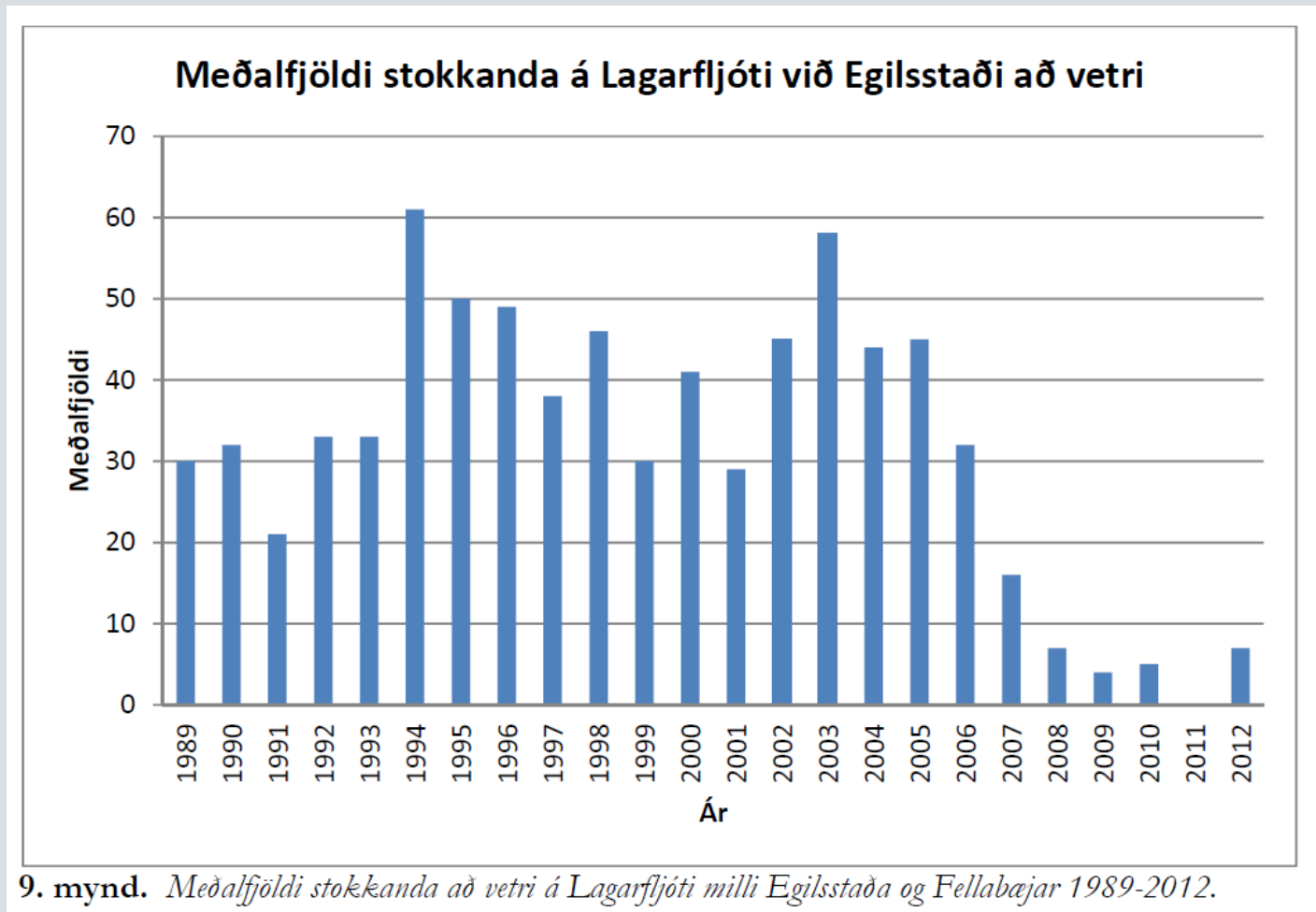
5. mynd. Þróun í fjölda hávellu á Lagarfljóti árin 2005-2012. Fyrsta talning er yfirleitt seinnibluta maí og svo er reynt að telja með tíu daga bili í fjögur til sex skipti yfir sumarið.

- › Sambærilega fækkun má sjá í öðrum andfuglum s.s. skúfönd



7. mynd. Þróun í fjölda skúfanda á Lagarfljóti árin 2005-2012.

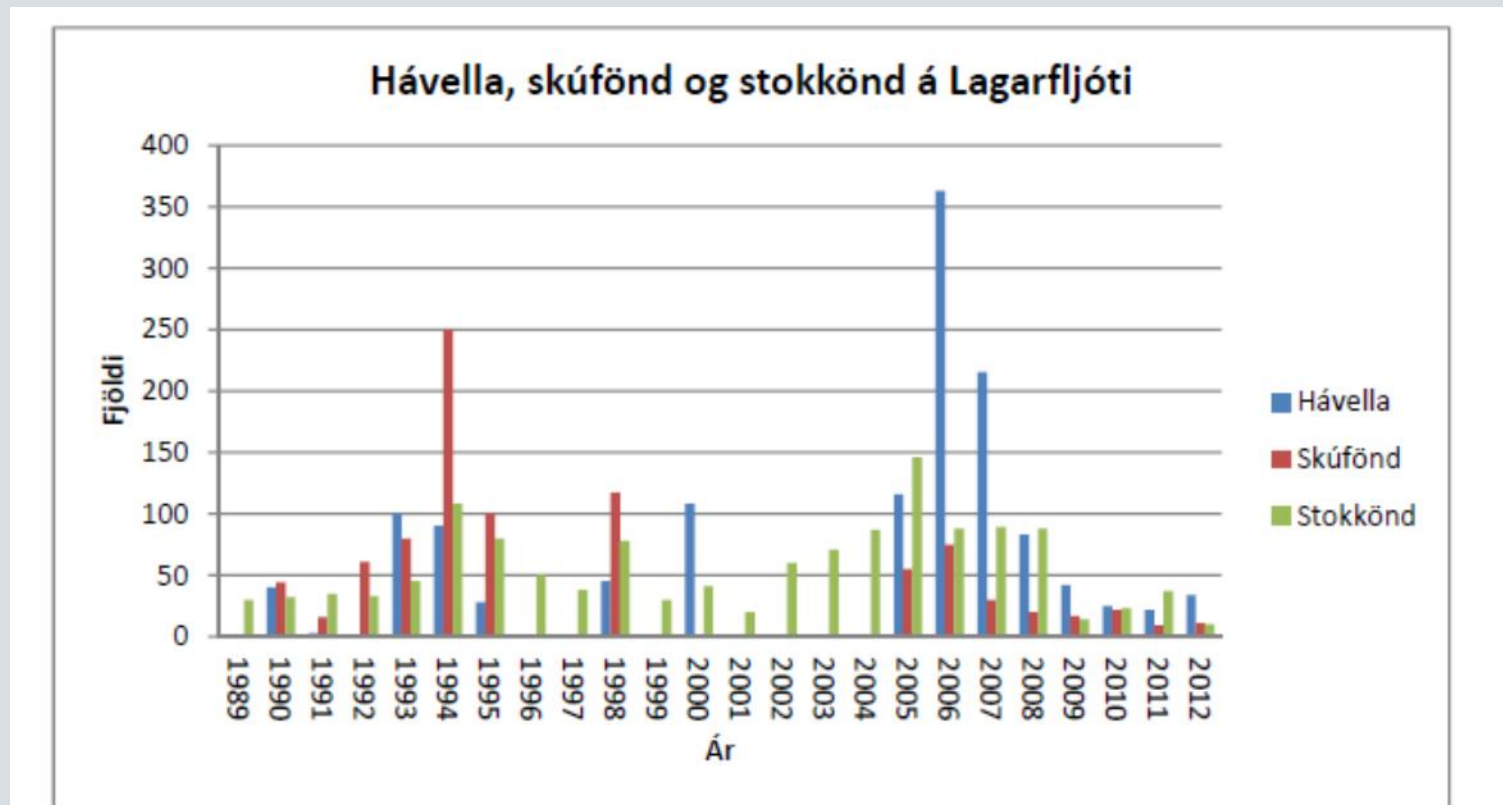
### › Og hjá stökkönd





## 2.22 Varpfuglar á Úthéraði

- › Ef skoðaðar eru vetrartalningar sem ná yfir lengri tíma en talningar að vori og sumrin sjást töluverðar sveiflur

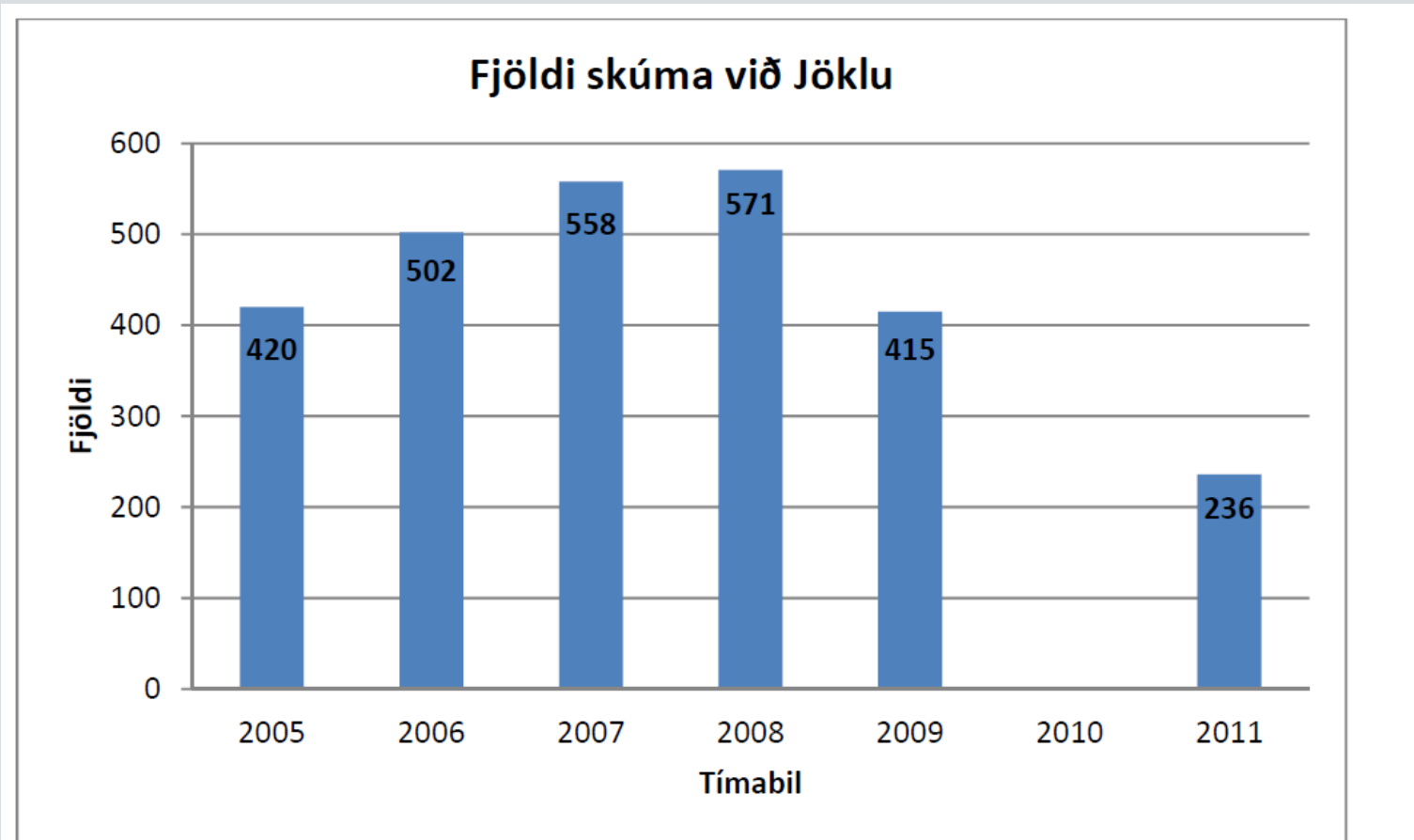


12. mynd. Breytingar á stærstu hópum hávella og skúfanda að vori og stökkanda að vetri á Lagarfljóti.

- › **Möguleg skýring fyrir þessari fækkun andfugla getur verið aukið grugg í fljótinu samfara vatni úr Háslóni, sem getur rýrt fæðuskilyrði kafanda**
- › **Það er þó sérstakt að fækkun hefst strax árið 2007 en sumarið 2007 er Háslón að fyllast í fyrsta sinn og vatnaflutningur ekki hafinn**
- › **Aðrar skýringar geta verið tengdar stofnbreytingum, en lítið er vitað um ástand stofnsins hér við land eða hvort dreifing hafi breyst með einhverjum hætti**
- › **Ástæða til að skoða frekar**

## 2.22 Varpfuglar á Úthéraði

### › Skúm hefur fækkað við Jöklu



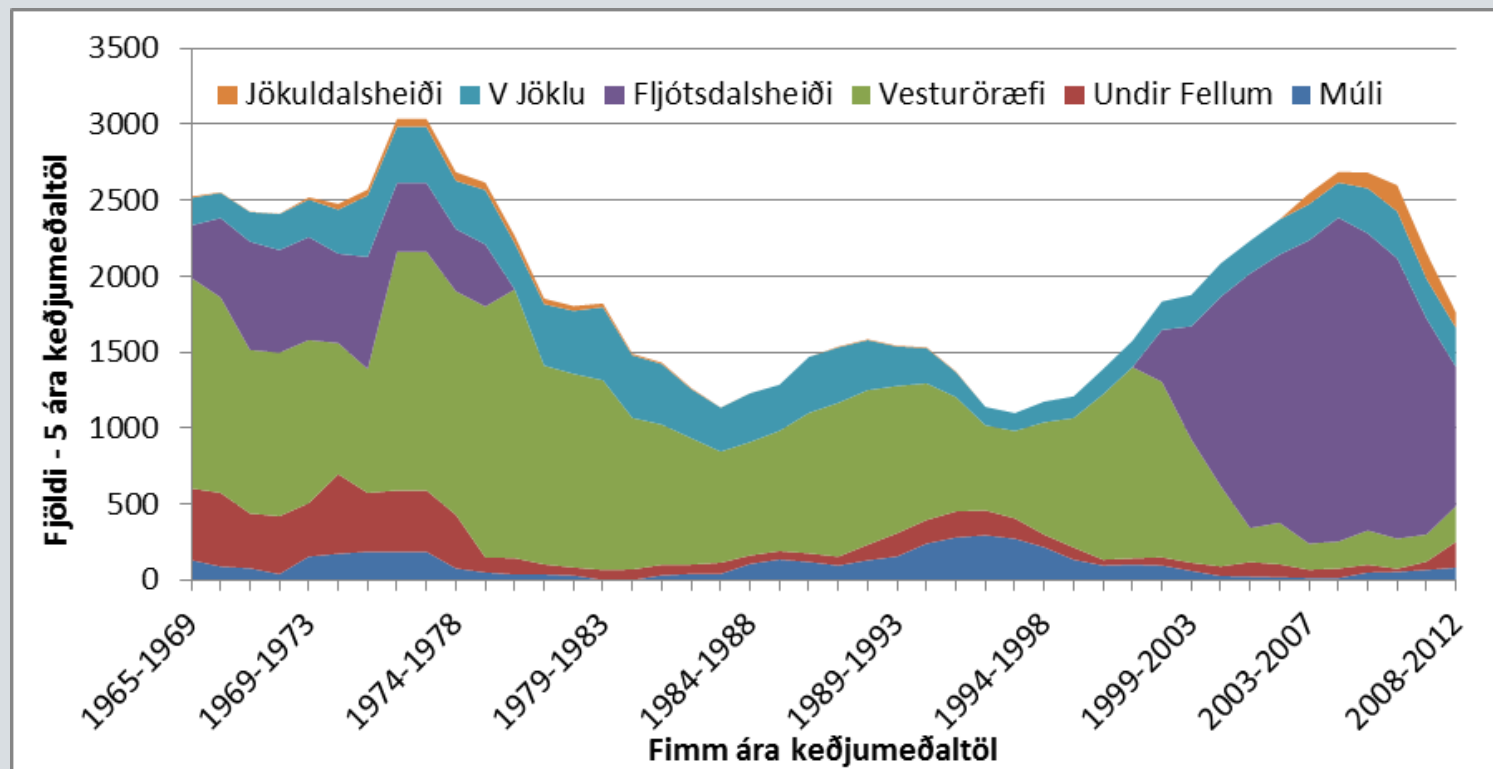
5. mynd. *Fjöldi skúma við Jöklu frá 2005 til 2011.*

- › **Ástæður fækkunar skúms eru óþekktar**
- › **Mögulega færa skúmarnir sig til ef aðstæður breytast milli ára á varpútbreiðslusvæðinu á Úthéraði. Það er því ekki hægt að fullyrða að fækkað hafi í heildina á Úthéraði þó greinileg fækkun hafi greinst við Jöklu**
- › **Aðstæður hafa breyst og aðgengi manna og dýra batnað - mögulega því meira afrán**
- › **Eyrarnar hafa verið græddar upp að hluta sem ætti að koma tegundinni og e.t.v. fleiri fuglum til góða í framtíðinni**

## 2.23 Hreindýr

### › Hvað er mælt

- › Fjöldi hreindýra og dreifing á Snæfellsöræfum þ.e. Brúaröræfum, Vesturöræfum, Undir Fellum, á Múla og Hraunum



Uppfærð mynd frá Skarphéðni G. Þórisssyni úr: Hreindýr á áhrifasvæði Kárahnjúkavirkjunar Greinargerð um vöktunargögn til að meta stöðu stofnsins Febrúar 2011 Egilsstaðir

- › Miklar breytingar eiga sér stað á hreindýrahjörðum
- › Dýrum hefur fjölgað á undanförunum árum og fjölgaði mikið á byggingartíma virkjunar
- › Stofnstærð er stjórnað með veiðum
- › Virðast færa sig á milli svæða
- › Landsvirkjun styrkti rannsóknir á ferðaatferli hreindýra. Í tengslum við þær rannsóknir hefur gróðurkort af því svæði sem Snæfellshjörðin nýtir að sumarlagi verið uppfært
- › Áætlað birting niðurstaðna er á árinu 2013. Þá er einnig von á samantekt um rannsóknir NA á burðarsvæðum. Í kjölfar þess má búast við einhverjum breytingum á vöktunarrannsóknum.

### › **Hvað er mælt**

- › Tegundasamsetning og ástand fiskjar í Lagarfljóti (bleikja og urriði)
- › Tegundasamsetning og útbreiðsla fiska í Jökulsá á Dal og Lagarfljóti og hliðarám þeirra
- › Skráning Veiðimálastofnunar á veiði í ám

### › **Framkvæmt af Veiðimálastofnun**

- › **Niðurstöður birtar reglulega (skýrsla yfir niðurstöður 2012 óútkomin)**
- › **Má finna m.a. á <http://www.sjalfbaerni.is/>**

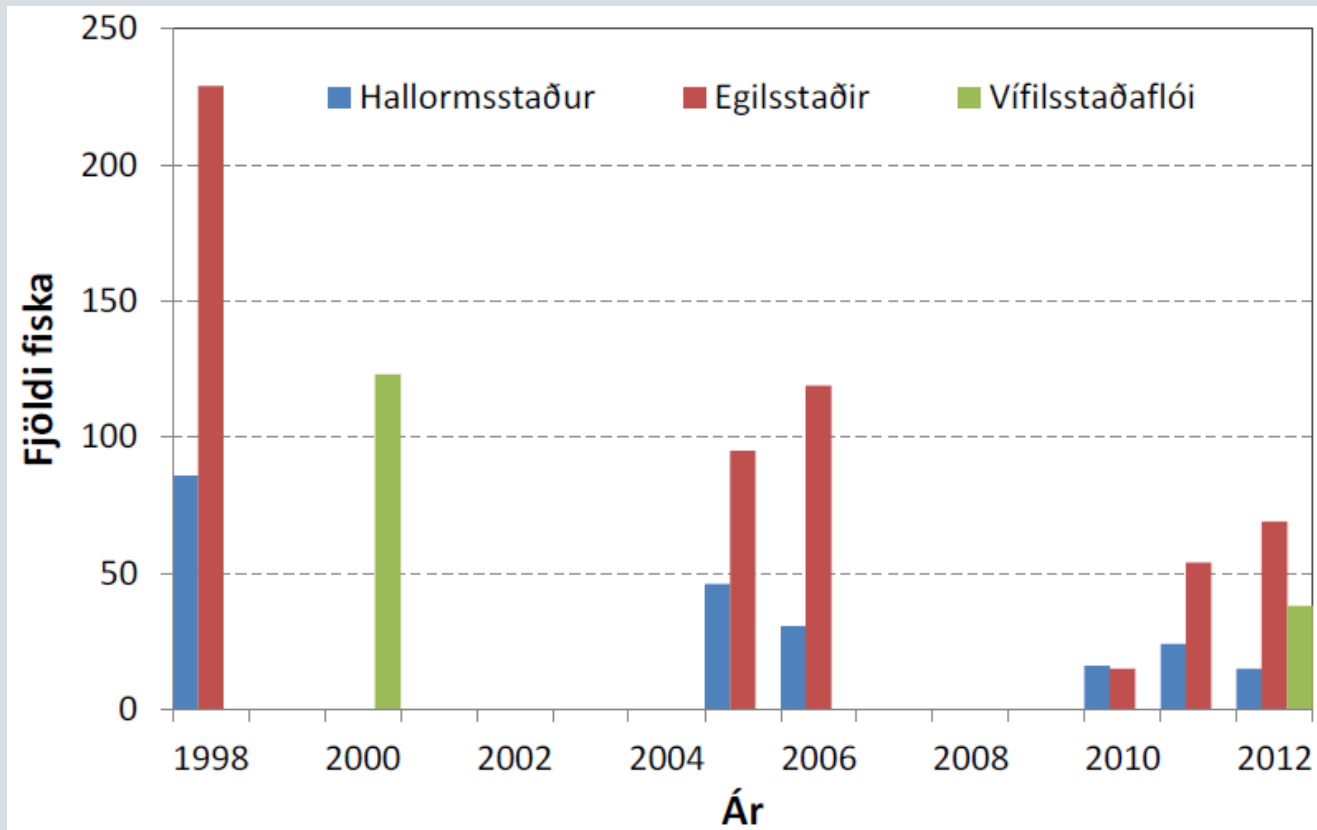
- › **Ljóst frá upphafi að virkjun myndi hafa mikil áhrif á bæði þessi vatnsföll**
- › Jökulsá á Dal hefur tapað miklu af jökuláhrifum og orðið tærari
- › Jökuláhrif hafa aukist í Lagarfljóti og gagnsæi hefur minnkað
- › **Gagnsæi vatns einn af lykilþáttum fyrir lífríki bæði lífræna framleiðslu og tegundasamsetningu**
- › **Lífræn framleiðsla hefur dregist saman í Lagarfljóti en aukist í Jökulsá á Dal**



## 2.25 Vatnalíf í Jökulsá á Dal og Lagarfljóti

### › Bleikjuveiði hefur minnkað í Lagarfljóti

- › Hefur reyndar verið að gerast um allt land

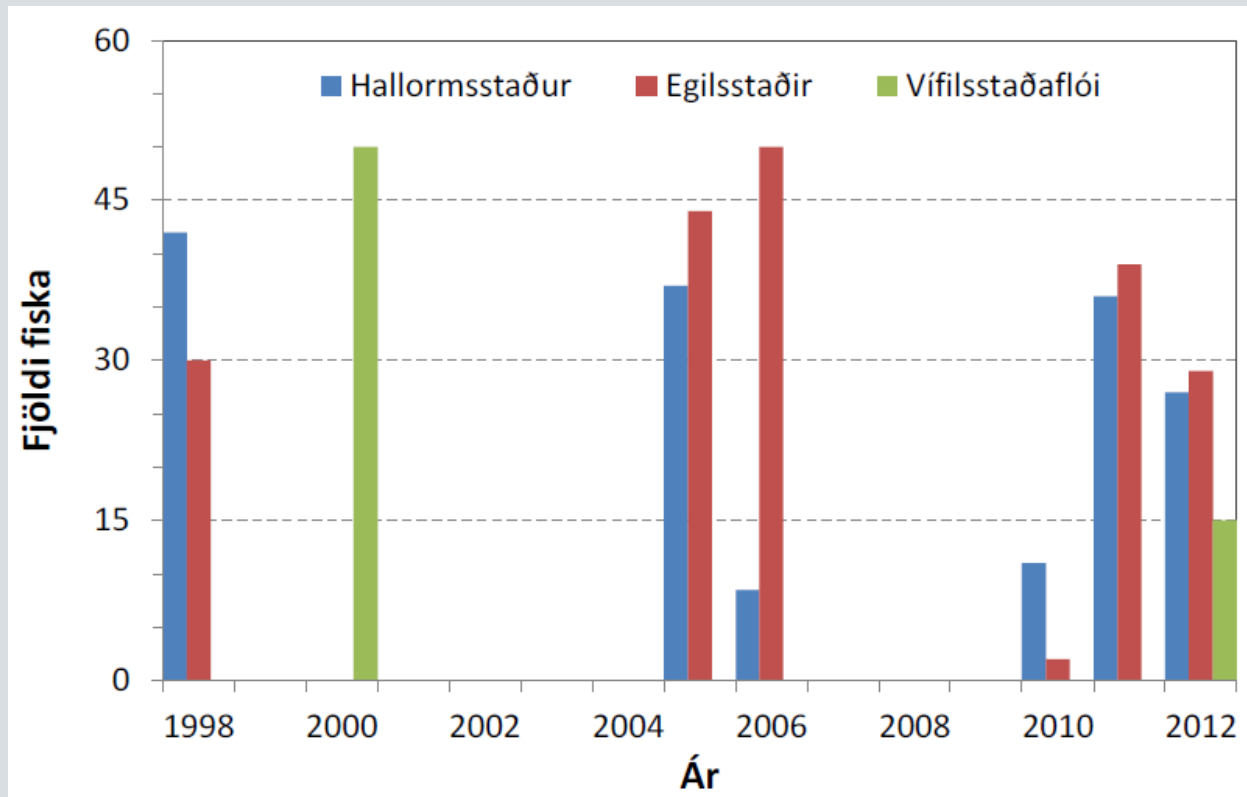


Fjöldi bleikja sem veiddust yfir eina netanótt í tvær netaseríur í rannsóknaveiðum á þremur stöðum í Lagarfljóti frá 1998 til 2012.

## 2.25 Vatnalíf í Jökulsá á Dal og Lagarfljóti

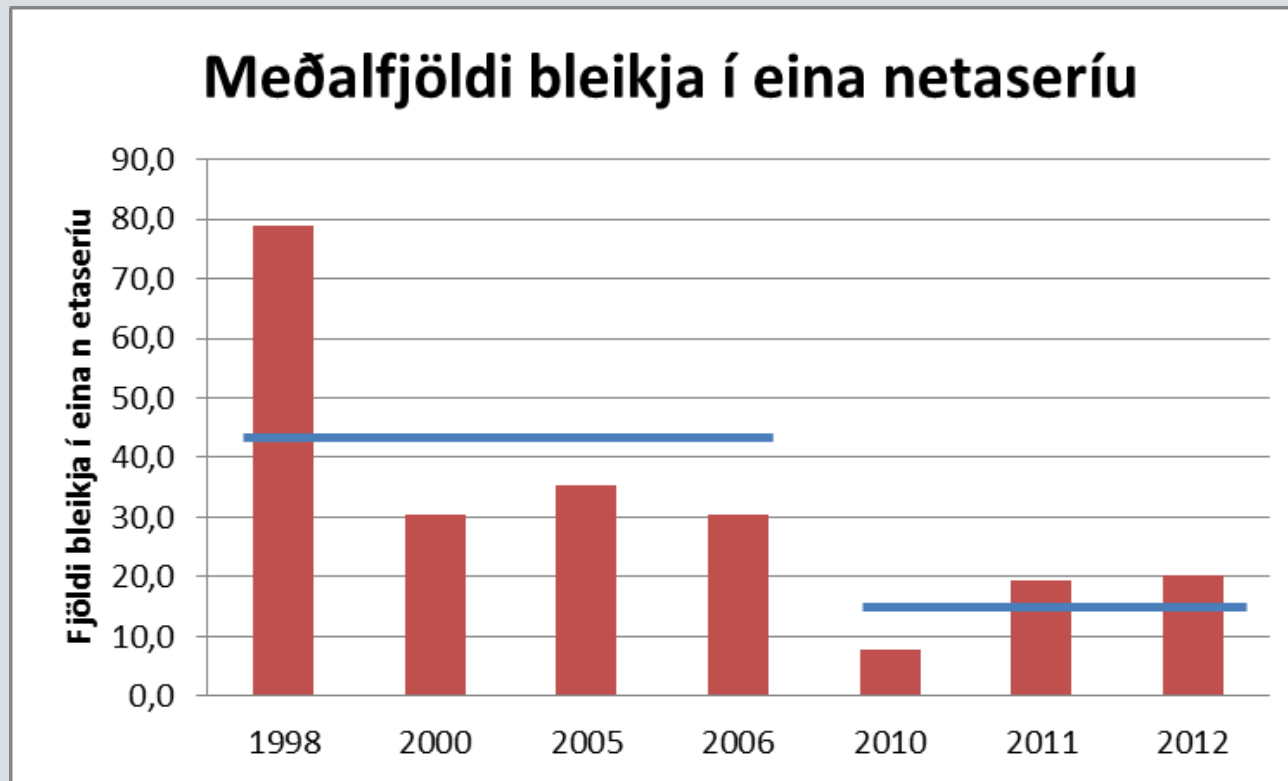
### › Urriðaveiði hefur nánast staðið í stað í Lagarfljóti

- › Hefur verið að aukast um allt land



Fjöldi urriða sem veiddust yfir eina netanótt í tvær netaseriur í rannsóknaveiðum á þremur stöðum í Lagarfljóti frá 1998 til 2012.

- › Niðurstöður mælinga 2011 og 2012 eru að koma í hús



- › Þörf á að greina betur m.t.t. holdafars, kynþroska, fæðu og fl.

## 2.25 Vatnalíf í Jökulsá á Dal og Lagarfljóti

- › **Ljóst að lífsskilyrði í Lagarfljóti hafa versnað líkt og gert var ráð fyrir í skýrslu um mat á umhverfisáhrifum**
- › **Næstu skref verða tekinn í nánun samstarfi við hagsmunaaðila**