



# Landsvirkjun

Ímynd Landsvirkjunar á Austurlandi

Nóvember 2015

Skýrsla þessi og innihald hennar er eingöngu til innanhússnota hjá því fyrirtæki, stofnun eða einstaklingi sem hana keypti. Öll opinber birting eða dreifing er óheimil án skriflegs leyfis Gallup. Starfsemi Gallup er með ISO 9001 gæðavottun. Auk þess er Gallup aðili að ESOMAR og WIN.  
Allur réttur áskilinn: © Gallup.



# Framkvæmdalýsing

## Lýsing á rannsókn

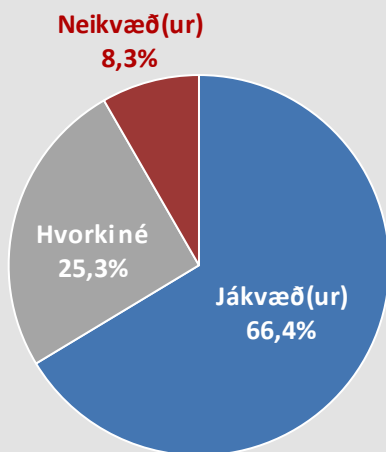
Unnið fyrir	Landsvirkjun
Markmið	Að kanna viðhorf til Landsvirkjunar á Austurlandi og þróun þar á
Framkvæmdatími	30. október - 19. nóvember 2015
Aðferð	Síma- og netkönnun
Úrtak	1400 manns úr póstnúmerum 700-765, 18 ára og eldri, handahófsvaldir úr Þjóðskrá
Verknúmer	4025360

## Stærð úrtaks og svörun

Úrtak	1400
Svara ekki	787
Fjöldi svarenda	613
Þátttökuhlutfall	<b>43,8%</b>

# Ert þú jákvæð(ur) eða neikvæð(ur) gagnvart Landsvirkjun?

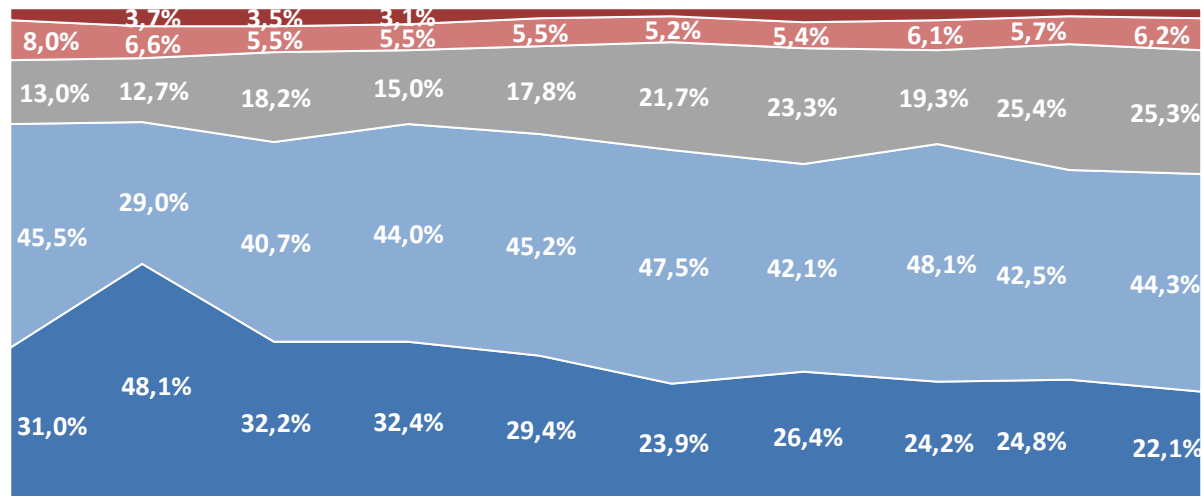
	Fjöldi	%	+/-
Mjög jákvæð(ur) (10)	128	22,1	3,4
Frekar jákvæð(ur) (7,5)	256	44,3	4,1
Hvorki né (5)	146	25,3	3,5
Frekar neikvæð(ur) (2,5)	36	6,2	2,0
Mjög neikvæð(ur) (0)	12	2,2	1,2
Jákvæð(ur)	383	66,4	3,9
Hvorki né	146	25,3	3,5
Neikvæð(ur)	48	8,3	2,3
Fjöldi svara	578	100,0	
Tóku afstöðu	578	94,3	
Tóku ekki afstöðu	35	5,7	
Fjöldi svarenda	613	100,0	
<b>Meðaltal (0-10)</b>		6,9	
Vikmörk ±		0,2	



## Próun



Könnunin í okt.-nóv. '08 var fyrsta könnunin sem var blönduð síma- og netkönnun, en áður voru kannanirnar eingöngu í síma. Þar af leiðandi ber að túlka próun milli 2007 og 2008 með hliðsjón af því.



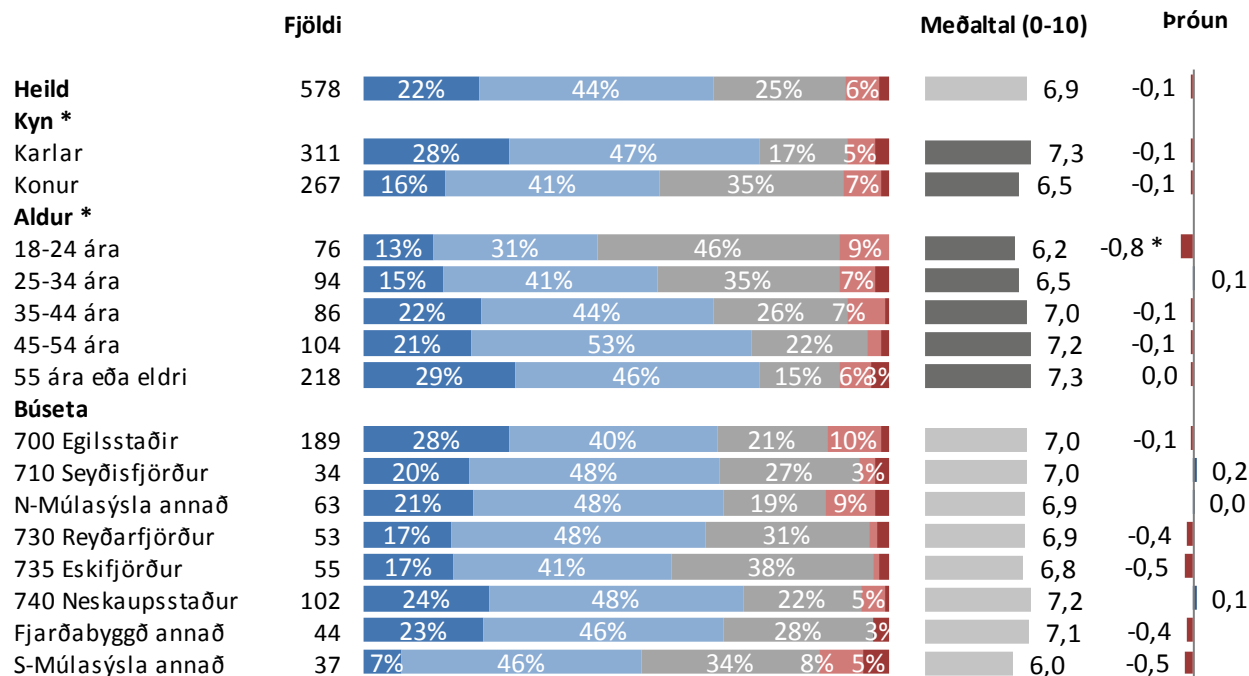
Des. '05 Okt.-nóv. '07 Okt.-nóv. 2008 Okt.-nóv. '09 Nóv. '10 Nóv. '11 Okt. - nóv. '12 Okt. - nóv. '13 Okt.-nóv. '14 Nóv. '15

Mjög jákvæð(ur) Frekar jákvæð(ur) Hvorki né  
 Frekar neikvæð(ur) Mjög neikvæð(ur) Meðaltal (0-10)

Meðaltal er reiknað með því að leggja saman margfeldi af vægi svars og fjölda svara sem velja það svar og deila upp í summuna með heildarfjölda svara. Í töflunni hér yfir ofan reiknast meðaltal skv. eftirfarandi formúlu: [Mjög jákvæð(ur) (fj. x 10) + frekar jákvæð(ur) (fj. x 7,5) + hvorki né (fj. x 5) + frekar neikvæð(ur) (fj. x 2,5) + mjög neikvæð(ur) (fj. x 0)] / Heildarfjöldi svara. Meðaltalið tekur gildi á kvarðanum 0 til 10.

# Ert þú jákvæð(ur) eða neikvæð(ur) gagnvart Landsvirkjun?

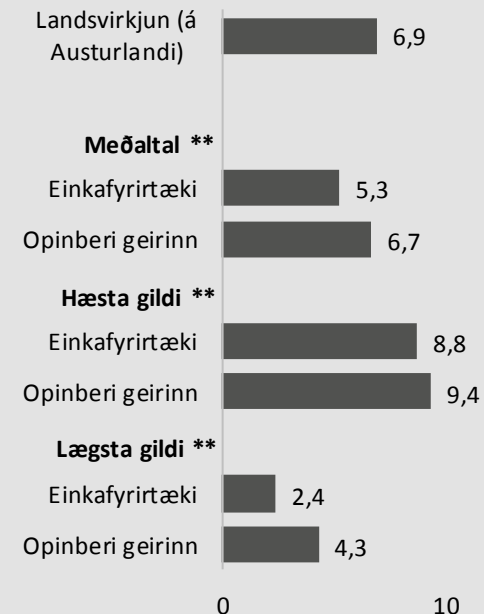
## Greiningar



\* Marktækur munur á meðaltölum

■ Mjög jákvæð(ur) ■ Frekar jákvæð(ur) ■ Hvorki né ■ Frekar neikvæð(ur) ■ Mjög neikvæð(ur)

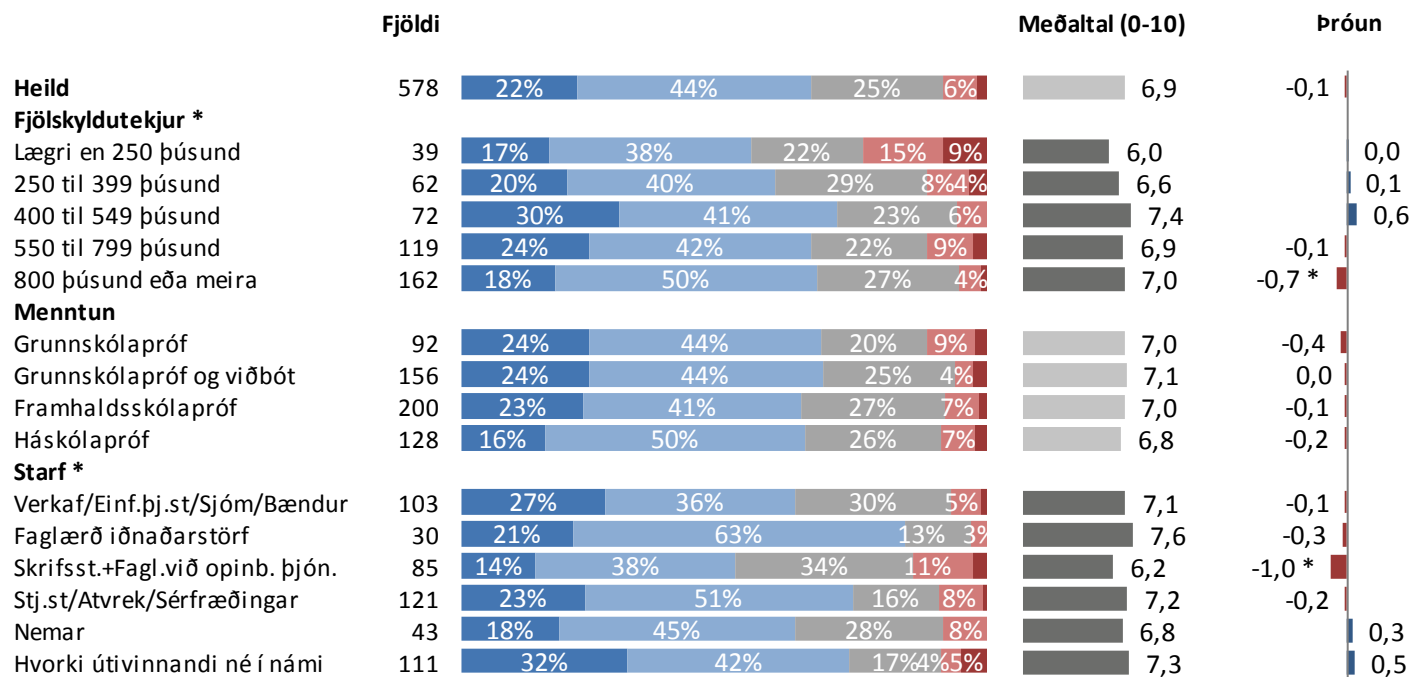
## Samanburður - Meðaltal (0-10)



\*\* Samanburður við ímyndarkannanir sem Gallup hefur gert síðan í ársbyrjun 2009. Athugið að svarendur koma af öllu landinu.

# Ert þú jákvæð(ur) eða neikvæð(ur) gagnvart Landsvirkjun?

## Greiningar



\* Marktækur munur á meðaltölum

■ Mjög jákvæð(ur) ■ Frekar jákvæð(ur) ■ Hvorki né ■ Frekar neikvæð(ur) ■ Mjög neikvæð(ur)

# Leiðbeiningar um túlkun niðurstaðna

## Ertu hlynt(ur) eða andvíg(ur) ...?

	Fjöldi	%	+/-
Mjög hlynt(ur) (5)	217	27,6	3,1
Frekar hlynt(ur) (4)	356	45,3	3,5
Hvorki né (3)	133	16,9	2,6
Frekar andvíg(ur) (2)	61	7,8	1,9
Mjög andvíg(ur) (1)	19	2,4	1,1
Hlynt(ur)	72,9		3,1
Hvorki né	16,9		2,6
Andvíg(ur)	10,2		2,1
Fjöldi svara	786	100,0	
Tóku afstöðu	786	69,2	
Tóku ekki afstöðu	350	30,8	
Fjöldi aðspurðra	1.136	100,0	
Spurðir	1.136	95,8	
Ekki spurðir	50	4,2	
Fjöldi svarenda	1.186	100,0	
<b>Meðaltal (1-5)</b>		3,9	
Vikmörk ±		0,1	

Í **tíðnitöflu** má sjá hvernig svör þátttakenda dreifast á ólíka svarkosti. Þar má einnig sjá hversu margir tóku afstöðu til spurningarinnar og hversu margir voru spurðir. Í töflunni hér fyrir ofan má sjá að tæplega 28% þátttakenda eru mjög hlynt því sem spurt var um og ríflega 45% frekar hlynt. Ef teknir eru saman þeir sem segjast frekar og mjög hlyntir má sjá að í heildina eru tæplega 73% hlynt málefnum. Vekja ber athygli á að hátt hlutfall aðspurðra, eða 30,8%, tók ekki afstöðu til spurningarinnar og er talan því rauðlituð því til áherslu.

**Meðaltal** er reiknað með því að leggja saman margfeldi af vægi svars og fjölda sem velja það svar og deila upp í summuna með heildarfjölda svara. Í töflunni hér fyrir ofan reiknast meðaltal skv. eftirfarandi formúlu: [Mjög hlynt(ur) (fj. x 5) + frekar hlynt(ur) (fj. x 4) + hvorki né (fj. x 3) + frekar andvíg(ur) (fj. x 2) + mjög andvíg(ur) (fj. x 1)] / Heildarfjöldi svara. Í þessu dæmi tekur meðaltalið gildi á kvarðanum 1 til 5 en meðaltalið tekur gildi á því bili sem kvarðinn er hverju sinni.

### Vikmörk (sjá +/- dálk í tíðnitöflu)

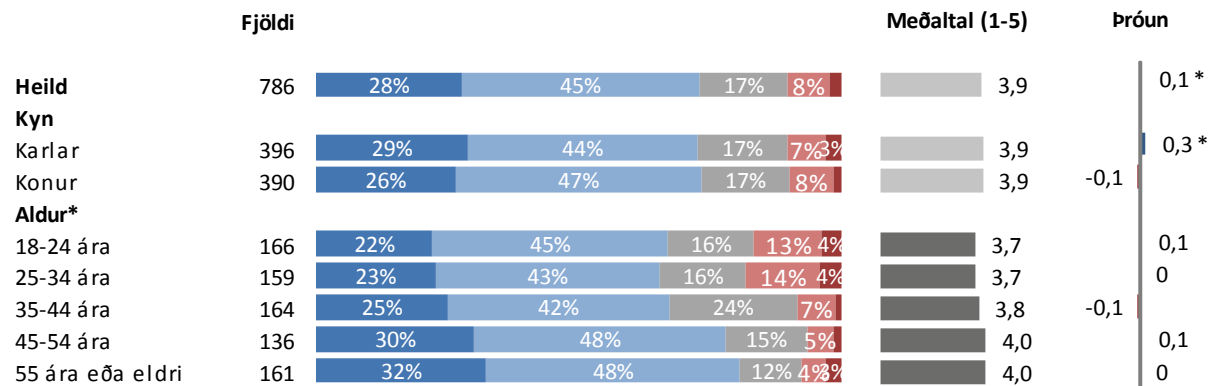
Til að geta áttað sig betur á niðurstöðum rannsókna er nauðsynlegt að skilja hvað vikmörk eru. Vikmörk eru reiknuð fyrir hverja hlutfallstöl og meðaltöl og ná jafn langt upp fyrir og niður fyrir töluna nema ef vikmörkin fara niður að 0% eða upp að 100%. Oftast er miðað við 95% vissu. Segja má með 95% vissu að niðurstaða sem fengin er úr rannsókn liggja innan þessara vikmarka ef allir í þýðinu eru spurðir. Í dæminu hér til hliðar má segja með 95% vissu að hefðu allir í þýðinu spurðir, hefðu á bilinu 24,5% til 30,7% (27,6% +/- 3,1%) verið mjög hlynt málefnum. Einnig má nota vikmörk til að skoða hvort marktækur munur sé á fjölda þeirra sem velja ólíka svarkosti. Ef vikmörkin skarast ekki er marktækur munur á fjöldanum. T.d. væri hægt að segja með 95% vissu að marktækt fleiri einstaklingar séu frekar hlyntir málefnum en mjög hlyntir því.

### Greiningar og marktækt

Oft er gerð greining á hverri spurningu eftir lýðfræðibreytum, s.s. kyni, aldri og búsetu, sem og eftir öðrum spurningum í sömu könnun. Hér fyrir neðan má sjá greiningu eftir kyni og aldri þátttakenda. Þar sést t.d. að 29% karla eru mjög hlyntir málefnum á móti 26% kvenna. Í greiningum er jafnframt sýnt meðaltal mismunandi hópa og tekið fram hvort sá munur á meðaltölum sem kom fram á hópum í könnuninni er tölfræðilega marktækur. Þegar munurinn er marktækur er titillinn stjómumerktur, eins og í tilfelli aldurs spurningarinnar í greiningunni hér fyrir neðan. Að auki eru súlur sem sýna meðaltöl litaðar dökkgrár til áherslu.

Algengur misskilningur er að ef tölfræðiprófið er ekki marktækt þá sé ekkert að marka þá niðurstöðu. Það er hins vegar rangt, því merking tölfræðilegrar marktæktar felst í því hvort hægt sé að alhæfa mun sem kemur fram í könnun yfir á þýði. Í dæminu hér fyrir neðan má sjá að eftir því sem fólk eldist er það hlyntara málefnum og staðhæfa má með 95% vissu að þessi munur eftir aldurshópum á sér einnig stað í þýðinu (t.d. meðal þjóðarinnar).

Langst til hægri á myndinni hér fyrir neðan er sýndar breytingar á meðaltölum frá síðustu mælingu. Í þessu dæmi má sjá að meðaltal karla hefur lækkað um 0,3 stig frá síðustu mælingu (er nú 3,9 og var síðast 3,6). Stjórnumerkingin við súluna vísar til þess að munur milli mælinga er tölfræðilega marktækur. Því má segja að karlmenn séu nú að jafnaði hlyntari málefnum en þeir voru í síðustu mælingu.



### \* Marktækur munur á meðaltölum

■ Mjög hlynt(ur) ■ Frekar hlynt(ur) ■ Hvorki né ■ Frekar andvíg(ur) ■ Mjög andvíg(ur)

# Vigtun

Gögn rannsóknarinnar eru vigtuð til þess að úrtak endurspegli þýði með tilliti til kyns, aldurs og búsetu. Fjöldatölur í skýrslunni eru því námundaðar að næstu heilu tölu, en hlutföll og meðaltöl miðast við fjöldatöluna eins og hún væri með aukastöfum. Misræmi getur því verið á samanlögðum fjölda einstaklinga í greiningum og í tíðnitöflum.

## Hlutfall svarenda fyrir vigtun:

### Kyn:

Karlar	54,8%
Konur	45,2%

### Aldur:

18-24 ára	7,7%
25-34 ára	13,9%
35-44 ára	16,6%
45-54 ára	20,6%
55 ára eða eldri	41,3%

### Búseta:

Fjarðabyggð	42,7%
Önnur svæði	57,3%

## Hlutfall svarenda eftir vigtun:

### Kyn:

Karlar	52,7%
Konur	47,3%

### Aldur:

18-24 ára	13,1%
25-34 ára	16,3%
35-44 ára	14,9%
45-54 ára	17,9%
55 ára eða eldri	37,7%

### Búseta:

Fjarðabyggð	36,6%
Önnur svæði	63,4%

**Að lokum**

**Reykjavík, 1. desember 2015**

Bestu þakkir fyrir gott samstarf,

Þórhallur Ólafsson  
Eva Dröfn Jónsdóttir

Allar ábendingar varðandi framsetningu skýrslunnar eru vel þegnar.