

# Landsvirkjun

Ímynd Landsvirkjunar á Austurlandi  
Nóvember 2010

## Framkvæmd

## Lýsing á rannsókn

Unnið fyrir	Landsvirkjun
Markmið	Að kanna viðhorf til Landsvirkjunar á Austurlandi og þróun þar á
Framkvæmdatími	10. til 29. nóvember 2010
Aðferð	Símakönnun. Ef svarendur vildu ekki svara í gegnum síma bauðst þeim að taka þátt á neti (73 einstaklingar svöruðu á neti)
Úrtak	1400 manns búsettir á Austurlandi, 16 til 75 ára, handahófsvaldir úr þjóðskrá
Verknúmer	4020469

## Stærð úrtaks og svörun

Upphaflegt úrtak	1400
Búsettir í útlöndum, veikir eða látnir	42
Endanlegt úrtak	<b>1358</b>
Neita að svara	268
Næst ekki í	307
Fjöldi svarenda	783
Svarhlutfall	<b>57,7%</b>

## Greiningarbreytur

Kyn	Karlar og konur
Aldur	Fimm aldursflokkar
Búseta	Átta flokkar
Fjölskyldutekjur	Tekjur allra á heimilinu fyrir skatta, fimm flokkar
Menntun	Þrjú flokkar
Starf	Sex flokkar

Gögn rannsóknarinnar eru vigtuð til þess að úrtak endurspegi þýði nákvæmlega með tilliti til kyns, aldurs og búsetu. Fjöldatölur í skýrslunni eru því námundaðar að næstu heilu tölu, en hlutföll og meðaltöl miðast við fjöldatöluna eins og hún væri með aukastöfum. Misræmi getur því verið á samarlögðum fjölda einstaklinga í greiningum og í tíðnitölum.

## Hlutfall svarenda fyrir vigtun:

<b>Kyn:</b>	
Karlar	52,0%
Konur	48,0%

**Aldur:**

16-24 ára	14,6%
25-34 ára	15,1%
35-44 ára	19,3%
45-54 ára	22,6%
55-75 ára	28,5%

**Búseta:**

Egilstaðir og Seyðisfjörður	44,7%
Fjarðarbyggð	50,6%
Breiðdalsvík og Djúpvogur	4,7%

## Hlutfall í þýði/hlutfall svarenda eftir vigtun:

<b>Kyn:</b>	
Karlar	52,8%
Konur	47,2%

**Aldur:**

16-24 ára	16,6%
25-34 ára	15,0%
35-44 ára	16,3%
45-54 ára	18,6%
55-75 ára	33,6%

**Búseta:**

Egilstaðir og Seyðisfjörður	46,3%
Fjarðarbyggð	46,7%
Breiðdalsvík og Djúpvogur	7,0%

Reykjavík, 8. desember 2010  
Bestu þakkir fyrir gott samstarf,

Vilborg Helga Harðardóttir  
Unnur Diljá Teitsdóttir  
Matthías Þorvaldsson

Allar ábendingar varðandi framsetningu skýrslunnar eru vel þegnar. Vinsamlegast sendið tölvupóst á [abending@capacent.is](mailto:abending@capacent.is) til að koma þeim á framfæri.

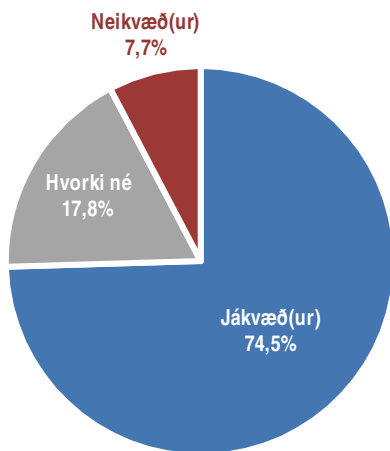
Ert þú jákvæð(ur) eða neikvæð(ur) gagnvart Landsvirkjun?

Nóvember 2010

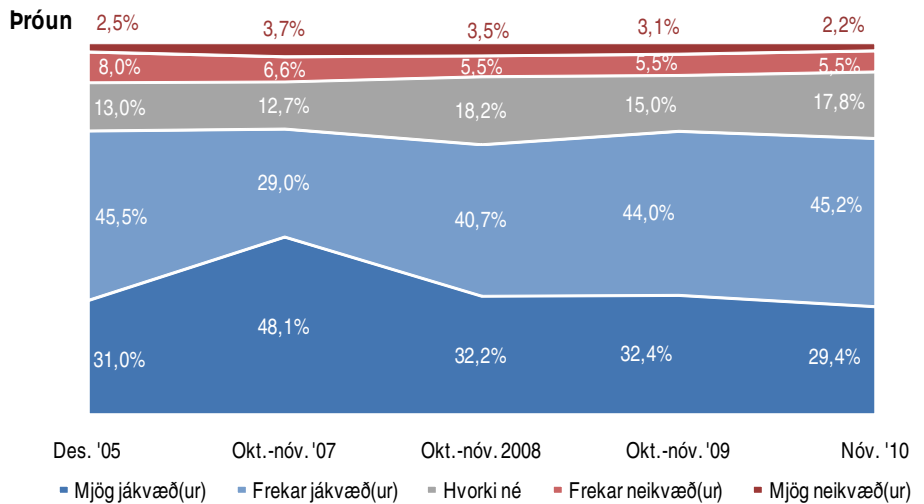
Svör	Fjöldi	Hlutfall %	Vikmörk +/-
Mjög jákvæð(ur) (10)	211	29,4	3,3
Frekar jákvæð(ur) (7,5)	325	45,2	3,6
Hvorki né (5)	128	17,8	2,8
Frekar neikvæð(ur) (2,5)	40	5,5	1,7
Mjög neikvæð(ur) (0)	16	2,2	1,1
Jákvæð(ur)		74,5	3,2
Hvorki né		17,8	2,8
Neikvæð(ur)		7,7	1,9
Fjöldi svara	719	100,0	
Tóku afstöðu	719	91,8	
Tóku ekki afstöðu	64	8,2	
Fjöldi svarenda	783	100,0	
<b>Meðaltal (0-10)</b>		7,4	
Vikmörk ±		0,1	



\* Samanburður við ímyndaðarkannanir sem Capacent Gallup hefur gert síðustu 24 mánuði. Athugið að svarendur koma af öllu landinu.



Meðaltal er reiknað með því að leggja saman margfeldi af vægi svars og fjölda sem velja það svar og deila upp í summuna með heildarfjölda svara. Í töflunni hér fyrir ofan reiknast meðaltal skv. eftirfarandi formúlu: [Mjög jákvæð(ur) (fj. x 10) + frekar jákvæð(ur) (fj. x 7,5) + hvorki né (fj. x 5) + frekar neikvæð(ur) (fj. x 2,5) + mjög neikvæð(ur) (fj. x 0)] / Heildarfjöldi svara. Meðaltalið tekur gildi á kvarðanum 0 til 10.



Próun - meðaltal (0-10)



Des. '05 Okt.-nóv '07 Okt.-nóv '08 Okt.-nóv '09 Nóv. '10

Könnun okt.-nóv. '08 var blönduð síma- og netkönnun og þar af leiðandi ber að túlka próunarmynd með varúð.

Greiningar

	Fjöldi svara	Mjög jákvæð(ur)	Frekar jákvæð(ur)	Hvorki né	Frekar neikvæð(ur)	Mjög neikvæð(ur)	Meðaltal (0-10)
<b>Kyn *</b>							
Karlar	397	36%	43%	13%	5%	2%	7,7
Konur	322	21%	47%	23%	6%	2%	7,0
<b>Aldur *</b>							
16-24 ára	116	22%	47%	24%	6%	2%	7,0
25-34 ára	110	19%	40%	35%	5%	1%	6,8
35-44 ára	118	26%	44%	19%	8%	2%	7,1
45-54 ára	138	33%	45%	13%	6%	3%	7,5
55-75 ára	236	37%	47%	9%	4%	2%	7,8
<b>Búseta *</b>							
700 Egilsstaðir	200	29%	45%	18%	5%	3%	7,3
710 Seyðisfjörður	58	23%	39%	26%	11%	2%	6,7
701,715,720 N-Múlasýsla annað	82	22%	43%	19%	10%	5%	6,7
730 Reyðarfjörður	78	32%	48%	18%	2%		7,8
735 Eskifjörður	67	29%	55%	14%		1%	7,8
740 Neskaupsstaður	125	29%	45%	19%	5%	1%	7,4
750,755 Fjarðabyggð annað	59	34%	49%	11%	3%	4%	7,7
760,765 S-Múlasýsla annað	50	43%	33%	15%	9%		7,8
<b>Fjölskyldutekjur</b>							
Lægri en 250 þúsund	58	36%	48%	6%	5%	5%	7,6
250 til 399 þúsund	116	28%	39%	25%	3%	4%	7,1
400 til 549 þúsund	141	29%	43%	22%	4%	1%	7,4
550 til 799 þúsund	142	27%	49%	16%	8%		7,4
800 þúsund eða hærri	93	41%	39%	16%	4%		7,9
<b>Menntun *</b>							
Grunnskólapróf	359	31%	46%	16%	5%	2%	7,5
Framhaldsskólapróf	207	29%	49%	17%	3%	1%	7,5
Háskólapróf	149	26%	37%	23%	11%	3%	6,8
<b>Starf *</b>							
Verkafl/Einf. þj. st/Sjóm/Bændur	158	33%	46%	15%	4%	2%	7,6
Faglærð iðnaðarstörf	57	25%	60%	9%	2%	4%	7,5
Skrifsst.+Fagl.við opinb. þjón.	135	19%	47%	26%	8%	1%	6,9
Stj.st./Atvrek/Sérfræðingar	149	36%	41%	14%	7%	2%	7,6
Nemar	96	23%	43%	26%	5%	3%	7,0
Hvorki útvinnandi né í námi	109	36%	41%	16%	4%	3%	7,6

\* Marktækur munur á meðaltölum hópa

Grænar tölur eru hærri en efri vikmörk fyrir heildina  
Rauðar tölur eru lægri en neðri vikmörk fyrir heildina

Svör	Fjöldi	Hlutfall %	Vikmörk +/-
Mjög miklu máli (5)	217	27,6	3,1
Frekar miklu máli (4)	356	45,3	3,5
Hvorki né (3)	133	16,9	2,6
Frekar litlu máli (2)	61	7,8	1,9
Mjög litlu máli (1)	19	2,4	1,1
Miklu máli		72,9	3,1
Hvorki né		16,9	2,6
Litlu máli		10,2	2,1
Fjöldi svara	786	100,0	
Tóku afstöðu	786	99,0	
Tóku ekki afstöðu	8	1,0	
Fjöldi svarenda	794	100,0	
<b>Meðaltal</b>	3,9		
Vikmörk ±	0,1		

**Meðaltal** er reiknað með því að leggja saman margfeldi af vægi svars og fjölda sem velja það svar og deila upp í summuna með heildarfjölda svara. Í töflunni hér fyrir ofan reiknast meðaltal skv. eftirfarandi formúlu:  $[Mjög\ miklu\ máli\ (fj.\ x\ 5) + Frekar\ miklu\ máli\ (fj.\ x\ 4) + hvorki\ né\ (fj.\ x\ 3) + frekar\ litlu\ máli\ (fj.\ x\ 2) + mjög\ litlu\ máli\ (fj.\ x\ 1)] / Heildarfjöldi\ svara$ .  
Meðaltalið tekur gildi á kvarðanum 1 til 5.

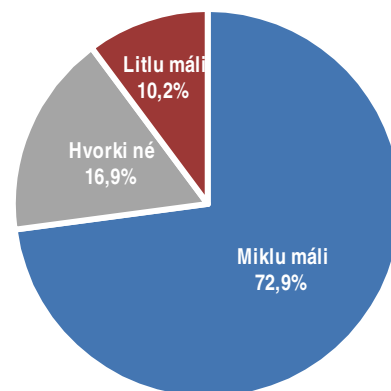
**Staðalfrávik** er algengur mælikvarði á dreifingu svara í kringum meðaltal. Það segir til um hversu lík eða ólík svör þátttakenda viðspurningu eru. Hátt staðalfrávik ber að túlka þannig að svör þátttakenda séu ólík en lágt staðalfrávik þannig að svörin séu lík.

## Töflur

Niðurstöður fyrir hverja spurningu eru settar fram í töflum og myndum. Hver spurning er efst á hverri blaðsíðu og nafnið á því sem hún á að mæla er sett fyrir ofan hverja töflu. Í töflunni er hægt að sjá svörþátttakenda og hve margir þeirra tóku ekki afstöðu til þessarar spurningar eða voru ekki spurðir. Í töflunni hér til hliðar má sjá að rétt tæp 28% þátttakenda telja það sem spurt var um skipta mjög miklu máli og ríflega 45% frekar miklu. Ef teknir eru saman þeir sem segja þetta skipta „frekar miklu“ og „mjög miklu“ þá gefur það naumlega 73%.

## Vikmörk

Til að geta áttað sig betur á niðurstöðum rannsóknar er nauðsynlegt að skilja hvað vikmörk eru. Vikmörk eru reiknuð fyrir hverja hlutfallstölu og meðaltöl og ná jafn langt upp fyrir og niður fyrir töluna nema ef vikmörkin fara niður að 0% eða upp að 100%. Oftast er miðað við 95% vissu. Segja má með 95% vissu að niðurstaða sem fengin er úr rannsókn lægi innan þessarar vikmarka ef allir í þýðinu væru spurðir. Dæmi: segja má með 95% vissu að hefðu allir í þýði verið spurðir, hefðu á bilinu 24,5% til 30,7% (27,6% +/- 3,1%) þeirra sagt að þetta skipti mjög miklu máli. Í framhaldi af þessu er hægt að bera saman svarmöguleikana. Ef vikmörkin skarast ekki er munur á þeim marktækur. T. d. væri hægt að segja með 95% vissu að marktækt fleiri einstaklingar teldu það sem spurt var um skipta frekar miklu máli en mjög miklu máli.



## Myndir

Í myndum er reynt að draga saman helstu niðurstöður þannig að auðvelt sé fyrir lesandann að átta sig á hvað sé markverðast hverju sinni. Ennfremur er oft gerð greining á hverri spurningu eftir öðrum greiningarbreytum í könnuninni. Má þar nefna kyn, aldur, búsetu, menntun og aðrar spurningar í sömu könnun. Hér fyrir neðan má sjá greiningu eftir kyni og aldri þátttakenda. Þar sést að ekki er munur á meðaltölum eftir kyni en hins vegar er munur eftir aldri þátttakenda. Hér skiptir það sem spurt var um þá sem eldri eru meira máli en þá sem yngri eru.

## Greiningar

	Fjöldi	Mjög miklu	Frekar miklu	Í meðal-lagi	Frekar litlu	Mjög litlu	Meðaltal
<b>Kyn</b>							
Karlar	396	28,8%	43,7%	17,2%	7,1%	3,3%	3,9
Konur	390	26,4%	46,9%	16,7%	8,5%	1,5%	3,9
<b>Aldur *</b>							
16-24 ára	166	22,1%	44,8%	16,3%	12,8%	4,0%	3,7
25-34 ára	159	22,6%	42,8%	16,4%	13,8%	4,4%	3,7
35-44 ára	164	25,0%	42,1%	24,4%	7,3%	1,2%	3,8
45-54 ára	136	30,1%	47,8%	15,4%	5,1%	1,5%	4,0
55-75 ára	161	32,3%	48,4%	11,8%	4,3%	3,1%	4,0

\* Marktækur munur á meðaltölum hópa

## Marktekkt

Algengur misskilningur er að ef niðurstaða tölfraeðiprófs er ekki tölfraeðilega marktæk þá sé ekkert að marka þá niðurstöðu. Það er rangt, því eina merking tölfraeðilegrar marktæktar fæst í því hvort hægt sé að alhæfa mun í úrtaki yfir á þýði.

Við úrvinnslu á niðurstöðum eru alla jafna notuð tölfraeðipróf sem greina hvort munur á tilteknum hópum sé tölfraeðilega marktækur eða ekki. Í flestum tilfellum er einhver munur á öllum hópnum sem athugaðir eru. Þar sem einungis er verið að vinna með úrtök eru marktæktarpróf notuð til að meta hvort hægt sé að staðhæfa hvort einhver munur sé einnig í því þýði sem úrtakið var dregið úr (dæmi um þýði: Allir Íslendingar á aldrinum 18-69 ára). Ef niðurstaða er ekki tölfraeðilega marktæk er ekki hægt að staðhæfa að einhver munur sé á tilteknum hópum í þýði þrátt fyrir að munur sé á þeim í úrtakinu. Ef niðurstaða er tölfraeðilega marktæk má álykta sem svo að munur sé á þessum hópum í þýðinu.