

Landsvirkjun

Ímynd Landsvirkjunar á Austurlandi
Nóvember 2011

Lýsing á rannsókn

Unnið fyrir	Landsvirkjun
Markmið	Að kanna viðhorf til Landsvirkjunar á Austurlandi og þróun þar á
Framkvæmdatími	7. til 30. nóvember 2011
Aðferð	Símakönnun. Ef svarendur vildu ekki svara í gegnum síma bauðst þeim að taka þátt á neti (149 einstaklingar svöruðu á neti)
Úrtak	1200 manns búsettir á Austurlandi, 18 til 80 ára, handahófsvaldir úr þjóðskrá
Verknúmer	4021460

Stærð úrtaks og svörun

Upphaflegt úrtak	1200
Búsettir í útlöndum, veikir eða látnir	31
Endanlegt úrtak	1169
Neita að svara	296
Næst ekki í	187
Fjöldi svarenda	686
Svarhlutfall	58,7%

Greiningarbreytur

Kyn	Karlar og konur
Aldur	Fimm aldursflokkar
Búseta	Átta flokkar
Fjölskyldutekjur	Tekjur allra á heimilinu fyrir skatta, fimm flokkar
Menntun	Fjórir flokkar
Starf	Sex flokkar

Reykjavík, 5. desember 2010
Bestu þakkir fyrir gott samstarf,

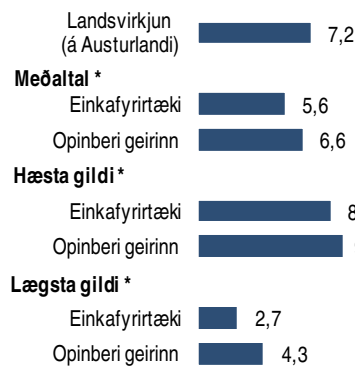
Vilborg Helga Harðardóttir
Jón Karl Árnason
Matthías Þorvaldsson

Allar ábendingar varðandi framsetningu skýrslunnar eru vel þegnar. Vinsamlegast sendið tölvupóst á abending@capacent.is til að koma þeim á framfæri.

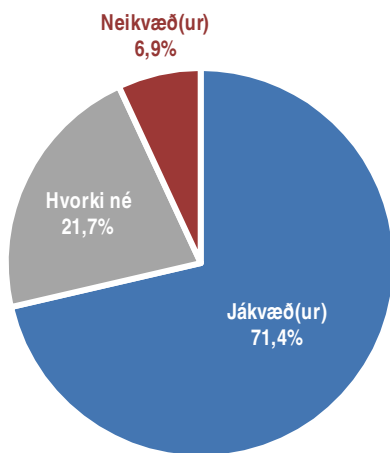
Ert þú jákvæð(ur) eða neikvæð(ur) gagnvart Landsvirkjun?

Nóvember 2011

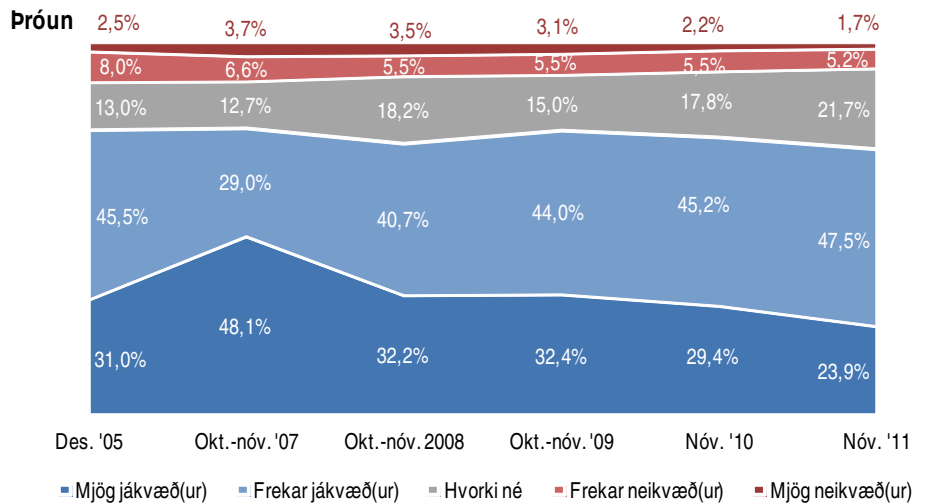
Svör	Fjöldi	Hlutfall %	Vikmörk +/-
Mjög jákvæð(ur) (10)	152	23,9	3,3
Frekar jákvæð(ur) (7,5)	302	47,5	3,9
Hvorki né (5)	138	21,7	3,2
Frekar neikvæð(ur) (2,5)	33	5,2	1,7
Mjög neikvæð(ur) (0)	11	1,7	1,0
Jákvæð(ur)		71,4	3,5
Hvorki né		21,7	3,2
Neikvæð(ur)		6,9	2,0
Fjöldi svara	636	100,0	
Tóku afstöðu	636	92,7	
Tóku ekki afstöðu	50	7,3	
Fjöldi svarenda	686	100,0	
Meðaltal (0-10)		7,2	
Vikmörk ±		0,1	



* Samanburður við ímyndaðkannanir sem Capacent Gallup hefur gert meðal opinberra stofnana og félagasamtaka síðan í nóvember 2008. Athugið að svarendur koma af öllu landinu.



Meðaltal er reiknað með því að leggja saman margfeldi af vægi svars og fjölda sem velja það svar og deila upp í summuna með heildarfjölda svara. Í töflunni hér fyrir ofan reiknast meðaltal skv. eftirfarandi formúlu: [Mjög jákvæð(ur) (fj. x 10) + frekar jákvæð(ur) (fj. x 7,5) + hvorki né (fj. x 5) + frekar neikvæð(ur) (fj. x 2,5) + mjög neikvæð(ur) (fj. x 0)] / Heildarfjöldi svara. Meðaltalið tekur gildi á kvarðanum 0 til 10.



Próun - meðaltal (0-10)



Könnun in í okt.-nóv. '08 var fyrsta könnunin sem var blönduð síma- og netkönnun, en áður voru kannanirnar eingöngu í síma. Þar af leiðandi ber að túlka próunarmynd með varúð.

Greiningar

	Fjöldi svara	Mjög jákvæð(ur)	Frekar jákvæð(ur)	Hvorki né	Frekar neikvæð(ur)	Mjög neikvæð(ur)	Meðaltal (0-10)
Kyn *							
Karlar	329	31%	50%	12%	5%	2%	7,5
Konur	307	17%	45%	32%	5%	1%	6,8
Aldur							
18-24 ára	70	19%	46%	29%	4%	3%	6,8
25-34 ára	106	18%	43%	36%	3%		6,9
35-44 ára	126	21%	51%	21%	6%	2%	7,1
45-54 ára	135	21%	50%	21%	4%	3%	7,1
55 ára eða eldri	199	32%	47%	13%	7%	2%	7,5
Búseta							
700 Egilsstaðir	204	26%	46%	23%	4%	2%	7,2
710 Seyðisfjörður	32	19%	56%	25%			7,3
N-Múlasýsla annað	66	23%	44%	20%	11%	3%	6,8
730 Reyðarfjörður	66	23%	48%	21%	8%		7,2
735 Eskifjörður	65	28%	43%	22%	6%	2%	7,2
740 Neskaupstaður	117	26%	49%	19%	5%	2%	7,3
Fjarðabyggð annað	48	23%	54%	19%	4%		7,4
S-Múlasýsla annað	38	11%	50%	32%	3%	5%	6,4
Fjölskyldutekjur							
Lægri en 250 þúsund	59	25%	41%	22%	8%	3%	6,9
250 til 399 þúsund	100	17%	52%	25%	4%	2%	7,0
400 til 549 þúsund	121	26%	45%	23%	5%	1%	7,3
550 til 799 þúsund	133	24%	50%	19%	5%	2%	7,2
800 þúsund eða hærr	111	27%	50%	16%	6%		7,5
Menntun *							
Grunnskólapróf	111	25%	43%	25%	5%	2%	7,1
Grunnskólapróf og viðbót	175	23%	47%	22%	5%	3%	7,0
Framhaldsskólapróf	203	27%	54%	16%	3%	1%	7,5
Háskólapróf	143	20%	43%	27%	9%	1%	6,8
Starf *							
Verkafl./Einf.þj.st./Sjóm./Bændur	157	25%	45%	24%	4%	3%	7,1
Faglærð iðnaðarstörf	45	27%	64%	7%	2%		7,9
Skrifstt.+Fagl.við opinb. þjón.	143	18%	48%	24%	7%	2%	6,8
Stj.st./Atvrek./Sérfræðingar	121	26%	53%	16%	5%	1%	7,4
Nemar	66	20%	41%	33%	5%	2%	6,8
Hvorki útí vinnandi né í námi	93	30%	44%	18%	5%	2%	7,4

* Marktækur munur á meðaltölum hópa

Grænar tölur eru hærri en efri vikmörk fyrir heildina
Rauðar tölur eru lægri en neðri vikmörk fyrir heildina

Svör	Fjöldi	Hlutfall %	Vikmörk +/-
Mjög miklu máli (5)	217	27,6	3,1
Frekar miklu máli (4)	356	45,3	3,5
Hvorki né (3)	133	16,9	2,6
Frekar litlu máli (2)	61	7,8	1,9
Mjög litlu máli (1)	19	2,4	1,1
Miklu máli		72,9	3,1
Hvorki né		16,9	2,6
Litlu máli		10,2	2,1
Fjöldi svara	786	100,0	
Tóku afstöðu	786	99,0	
Tóku ekki afstöðu	8	1,0	
Fjöldi svarenda	794	100,0	
Meðaltal	3,9		
Vikmörk ±	0,1		

Meðaltal er reiknað með því að leggja saman margfeldi af vægi svars og fjölda sem velja það svar og deila upp í summuna með heildarfjölda svara. Í töflunni hér fyrir ofan reiknast meðaltal skv. eftirfarandi formúlu: $[Mjög\ miklu\ máli\ (fj.\ x\ 5) + Frekar\ miklu\ máli\ (fj.\ x\ 4) + hvorki\ né\ (fj.\ x\ 3) + frekar\ litlu\ máli\ (fj.\ x\ 2) + mjög\ litlu\ máli\ (fj.\ x\ 1)] / Heildarfjöldi\ svara.$ Meðaltalið tekur gildi á kvarðanum 1 til 5.

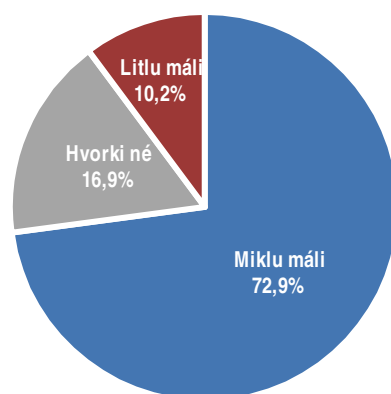
Staðalfrávik er algengur mælikvarði á dreifingu svara í kringum meðaltal. Það segir til um hversu lík eða ólík svör þátttakenda viðspurningu eru. Hátt staðalfrávik ber að túlka þannig að svör þátttakenda séu ólík en lágt staðalfrávik þannig að svörin séu lík.

Töflur

Niðurstöður fyrir hverja spurningu eru settar fram í töflum og myndum. Hver spurning er efst á hverri blaðsíðu og nafnið á því sem hún á að mæla er sett fyrir ofan hverja töflu. Í töflunni er hægt að sjá svörþátttakenda og hve margir þeirra tóku ekki afstöðu til þessarar spurningar eða voru ekki spurðir. Í töflunni hér til hliðar má sjá að rétt tæp 28% þátttakenda telja það sem spurt var um skipta mjög miklu máli og ríflega 45% frekar miklu. Ef teknir eru saman þeir sem segja þetta skipta „frekar miklu“ og „mjög miklu“ þá gefur það naumlega 73%.

Vikmörk

Til að geta áttað sig betur á niðurstöðum rannsókna er nauðsynlegt að skilja hvað vikmörk eru. Vikmörk eru reiknuð fyrir hverja hlutfallstölu og meðaltöl og ná jafn langt upp fyrir og niður fyrir töluna nema ef vikmörkin fara niður að 0% eða upp að 100%. Oftast er miðað við 95% vissu. Segja má með 95% vissu að niðurstaða sem fengin er úr rannsókn lægi innan þessarar vikmarka ef allir í þýðinu væru spurðir. Dæmi: segja má með 95% vissu að hefðu allir í þýði verið spurðir, hefðu á bilinu 24,5% til 30,7% (27,6% +/- 3,1%) þeirra sagt að þetta skipti mjög miklu máli. Í framhaldi af þessu er hægt að bera saman svarmöguleikana. Ef vikmörkin skarast ekki er munur á þeim marktækur. T. d. væri hægt að segja með 95% vissu að marktækt fleiri einstaklingar teldu það sem spurt var um skipta frekar miklu máli en mjög miklu máli.



Myndir

Í myndum er reynt að draga saman helstu niðurstöður þannig að auðvelt sé fyrir lesandann að átta sig á hvað sé markverðast hverju sinni. Ennfremur er oft gerð greining á hverri spurningu eftir öðrum greiningarbreytum í könnuninni. Má þar nefna kyn, aldur, búsetu, menntun og aðrar spurningar í sömu könnun. Hér fyrir neðan má sjá greiningu eftir kyni og aldri þátttakenda. Þar sést að ekki er munur á meðaltölum eftir kyni en hins vegar er munur eftir aldri þátttakenda. Hér skiptir það sem spurt var um þá sem eldri eru meira máli en þá sem yngri eru.

Greiningar

	Fjöldi	Mjög miklu	Frekar miklu	Í meðal-lagi	Frekar litlu	Mjög litlu	Meðaltal
Kyn							
Karlar	396	28,8%	43,7%	17,2%	7,1%	3,3%	3,9
Konur	390	26,4%	46,9%	16,7%	8,5%	1,5%	3,9
Aldur *							
16-24 ára	166	22,1%	44,8%	16,3%	12,8%	4,0%	3,7
25-34 ára	159	22,6%	42,8%	16,4%	13,8%	4,4%	3,7
35-44 ára	164	25,0%	42,1%	24,4%	7,3%	1,2%	3,8
45-54 ára	136	30,1%	47,8%	15,4%	5,1%	1,5%	4,0
55-75 ára	161	32,3%	48,4%	11,8%	4,3%	3,1%	4,0

* Marktækur munur á meðaltölum hópa

Marktekkt

Algengur misskilningur er að ef niðurstaða tölfraeðiprófs er ekki tölfraeðilega marktæk þá sé ekkert að marka þá niðurstöðu. Það er rangt, því eina merking tölfraeðilegrar marktæktar fæst í því hvort hægt sé að alhæfa mun í úrtaki yfir á þýði.

Við úrvinnslu á niðurstöðum eru alla jafna notuð tölfraeðipróf sem greina hvort munur á tilteknum hópum sé tölfraeðilega marktækur eða ekki. Í flestum tilfellum er einhver munur á öllum hópnum sem athugaðir eru. Þar sem einungis er verið að vinna með úrtök eru marktæktarpróf notuð til að meta hvort hægt sé að staðhæfa hvort einhver munur sé einnig í því þýði sem úrtakið var dregið úr (dæmi um þýði: Allir Íslendingar á aldrinum 18-69 ára). Ef niðurstaða er ekki tölfraeðilega marktæk er ekki hægt að staðhæfa að einhver munur sé á tilteknum hópum í þýði þrátt fyrir að munur sé á þeim í úrtakinu. Ef niðurstaða er tölfraeðilega marktæk má álykta sem svo að munur sé á þessum hópum í þýðinu.