



LANDBÓTASJÓÐUR  
NORÐUR HÉRAÐS

**Ársskýrsla  
2007**

## Efnisyfirlit

Inngangur .....	2
Framkvæmdir árið 2007.....	2
Framkvæmdaáætlun 2008.....	5
Fundargerðir ráðgjafanefndar 2007.....	6
Fundargerðir stjórnar LNH 2007 .....	10

Fylgigögn

Yfirlitsmynd yfir framkvæmdir 2007

Ársreikningur Landbótasjóðs Norður-Héraðs 2007

## Inngangur

Landbótasjóður Norður-Héraðs var stofnaður m.a. með það að aðalmarkmiði að græða upp land a.m.k. til jafns við það gróðurlendi sem tapast undir Hálslón. Í lögum um landgræðslu nr. 17/1965 segir m.a. í þriðja kafla og 17. grein að „sá, sem landsspjöllum veldur með mannvirkjagerð eða á annan hátt, er skyldur að bæta þau.“ Með tilkomu Kárahnjúkavirkjunar tapast um 32 km<sup>2</sup> af grónu landi undir Hálslón. Unnið hefur verið að þessari uppgræðslu frá árinu 2003 með því að bera tilbúinn áburð á lítt gróið og ógróið land innan áhrifasvæðis virkjunarinnar og örva þannig náttúrulegan gróður svæðisins. Ráðgjafarnefnd sjóðsins hefur haft umsjón með uppgræðsluaðgerðum, áætlanagerð og árangursmati en tveir verktakar hafa unnið að dreifingu áburðar og fræs eftir því sem við á. Sumarið 2007 var áburði dreift á um 1894 ha lands. Sjóðurinn á einnig að standa að uppgræðslu á áreyrum Jökulsár á Dal en með minnkun vatnsmagns eykst hætta á uppfoki á áreyrum sem íbúar á svæðinu fengu að kynnast vorið 2007.

## Framkvæmdir árið 2007

Framkvæmdir 2007 fólust í dreifingu á áburði og fræi á lítt gróið land og í rofabörð og styrkingu á eldri sáningum og dreifingum. Alls voru notuð 300 tonn af áburði og 400 kg af grasfræi. Dreifing áburðar fór fram dagana 19. júní til 9. júlí. Verktakar voru Snæbjörn V. Ólason, Hauksstöðum og Benedikt Arnórsson, Hofteigi. Að auki var Agnar Benediktsson í vinnu hjá þeim. Dreifingin gekk afar greiðlega fyrir sig, án nokkurra tafa. Áburði og fræi var dreift á svæði með eftirfarandi hætti:

### Brú

Alls var 92,6 tonnum af áburði dreift í landi Brúar á um 460 hektara. Um var að ræða enduráburðargjöf á á svæði sem eru mislangt komin í uppgræðslu.

### Faxahús

Alls var 23,6 tonnum af áburði dreift á um 149 hektara lands. Þar var um að ræða styrkingu eldri uppgræðslu og tengingu við gróið land í vestri. Borið er á hallalitla mela í múlanum og vatnsfarvegi sem liggja niður í Hrafnkelsdal.

### Hallarfjall

Við rætur Hallarfjalls voru borin 6 tonn á 76 hektara lands. Sumarið 2007 var notaður umtalsvert minni áburður/ha á þetta svæði en hingað til eða um 100 kg/ha. Er þetta liður í að kanna hversu lítið af áburði er nóg til að koma gróðurframvindu af stað.

### Vaðbrekkuháls

Borin voru 5 tonn á Vaðbrekkuháls, alls á um 24 hektara. Var borið á í dalnum sunnanverðum. Um er að ræða svæði sem er mjög erfitt yfirferðar en tekur afar vel við áburðargjöf.

### Hrafnkelsdalur

Notuð voru 4,8 tonn til styrkingar eldri uppgræðslu í Hrafnkelsdal. Þarna er um að ræða slétt land en nokkuð af rofabörðum. Stærð svæðis sem borið var á 2007 er 21 ha.

### **Laugavalladalur**

Borin voru á 13,8 tonn af áburði á 61 ha í Laugavalladal. Að mestu var borið á eldri uppgræðslur en einnig var gróður styrktur við rofabörð norður dalinn beggja megin ár.

### **Skænudalur**

Alls voru borin á 22,6 tonn á Skænudal og þar af voru 9,6 tonn notuð til nýgræðslu. Alls var borið á um 162 hektara. Hluti af landinu er erfiður yfirferðar, grýtt og óslétt, sérstaklega neðan til á uppgræðslusvæðinu og því er aðeins borið á annað hvort ár hið mesta. Árangur uppgræðslu er þó mjög góður. Verið er að stækka uppgræðslusvæðið til norðurs yfir í Jökuldal og á að freista þess að tengja uppgræðsluna við gróið svæði þar.

### **Sænautasel**

Við Sænautasel var alls dreift 15,2 tonnum á 104 hektara. Um var að ræða styrkingu á eldri uppgræðslum. Rofabörð eru víðast að lokast en þó eru enn eftir hlutar þeirra sem enn eru opnir. Einnig var um 100 kg af fræi dreift í rofabörð.

### **Vestari hluti Grunnvatnsöldu**

Borin voru um 40 tonn á vestari hluta Grunnvatnsöldu á um 281 hektara stórt svæði. Borið var í fyrsta sinn á þetta svæði 2006. Svæðið verður því hvílt á næsta ári.

### **Jökuldalsheiði milli vega**

Borin voru á um 30 tonn á uppgræðslur í Botnahrauni og norðanverðri Lönguhlíð og svæðið þar með stækkað umtalsvert frá fyrra ári. Alls er svæðið orðið um 206 ha stórt.

### **Neðanverður árfarvegur Jökulsár**

Gerðar voru prófanir á áburðardreifingu og sáningu í árfarvegi Jöklu frá Brúarási að Húsey. Er um að ræða uppgræðslu til að hefta uppfok af áreyrum. Til þessa voru notuð 20 tonn af áburði og 300 kg af fræi á um 100 ha. Einnig leigði Landbótasjóður Norður-Héraðs rúllutætarann frá Landgræðslufélagi Héraðsbúa til að dreifa um 90 heyrúllur á áreyrarnar.



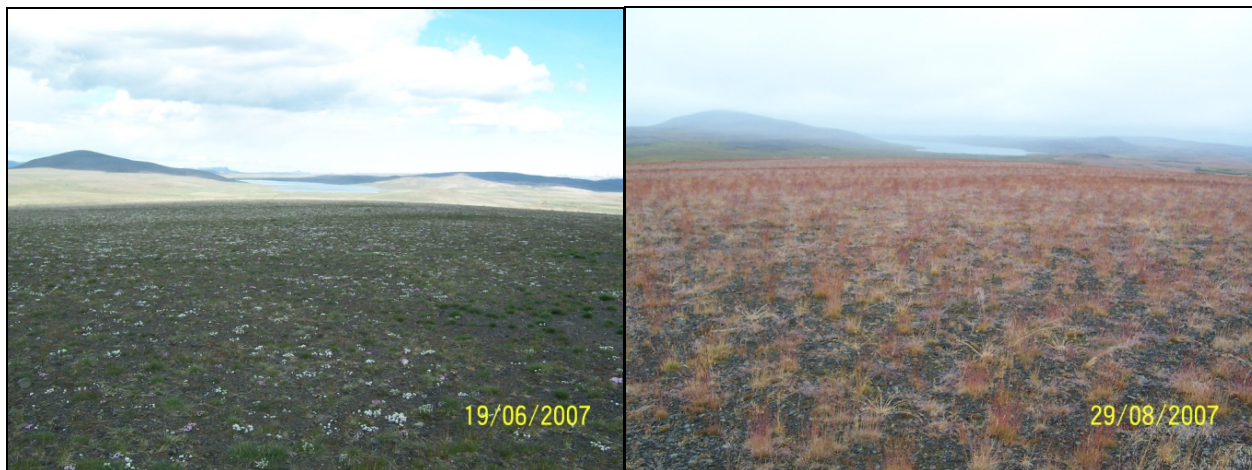
*Mynd 1. Uppfok af áreyrum Jöklu vorið 2007.*

## Framlag til bænda

Bændur fengu framlag til uppgræðslu í eigin landi, alls 29 tonn. Um var að ræða aðila á jörðunum Teigaseli ( 2 tn á 10 ha), Mælivöllum (4 tn á 20 ha), Merki (4 tn á 20 ha), Eiríksstöðum (4 tn á 20 ha), Hákonarstöðum (4 tn á 20 ha), Skjöldólfsstöðum (4 tn á 20 ha) og Möðrudal (7 tn á 140 ha).

## Árangur

Við skoðun að hausti virtist áburðargjöf hafa skilað sér vel þrátt fyrir mjög þurrkasamt sumar. Það má sennilega þakka heppilegri tímasetningu áburðargjafar að vori en kappkostað var að bera á meðan sem mestur raki er enn í jörðu eftir veturinn. Mikil fræsetning var á svæðum sem voru hvíld sumarið 2007 og því má ætla að á næstu árum verði mun meira framboð af fræi en hefur verið.



*Mynd 2. Grunnavatnsalda séð yfir að Sænautaseli. Myndir teknar af sama svæði með um tveggja mánaða millibili. Um er að ræða svæði sem ekki var borið á 2007 en hafði fengið áburðargjöf 2005 og 2006. Á myndinni til vinstri eru blómjurtir áberandi en á myndinni til hægri er mikil sína og fræ áberandi.*

## Framkvæmdaáætlun 2008

Vegna mikillar hækkunar á áburðarverði er gert ráð fyrir að Landbótasjóður geti einungis keypt 200 tonn af áburði í staðinn fyrir 300 tonn sem áætluð voru í langtímaáætlun. Með það í huga fór ráðgjafanefndin í gegnum eldri áætlun fyrir árið 2008 og breytti henni, sjá meðfylgjandi töflu hér að neðan. Þá breytingu þarf að skoða með þeim fyrirvara að meta þarf svæðin vorið áður en áburðardreifingin hefst. Þá gefst svigrúm til að breyta áætlunni eftir þörfum svæða og er sú tala sem nefnist óráðstafað meðal annars hugsuð til þess. Með hliðsjón af niðurstöðum úr áburðartilraun Landgræðslunnar og af fenginni reynslu verður prófað að bera minna magn af áburði á ha (um 100kg/ha) á völdum svæðum þannig að hægt verði að draga úr áburðarnotkun en bera samt á flest öll svæðin sem eru komin af stað í uppræðslu. Fræ þarf aðallega að nota á áreyrar og mun magnið verða ákveðið við skoðun á þeim í vor.

	Áætlun 2008 úr áætlun 2006-2010 Áburður, kg	Breytt áætlun 2008 Áburður, kg
Brú	10.200	0
Brú, framan fjárhúsin	6.600	3.600
Brú, framan við Garða, Vöðruhraun	7.200	3.600
Brú, ofan við Gullberg-Rauðaberg	14.400	8.400
Brú, utan Þverár	1.800	1.800
Meðfram Þverárvatni	20.000	10.200
Sunnan Djúpagils	0	0
Norðan Djúpagils	0	0
Múli	2.400	2.400
Aðalból		
Faxahús	10.200	5.400
Faxahús til vesturs	30.000	15.000
Hrafnkelsdalur	4.800	0
Vaðbrekka		
Skænudalur	0	0
Skænudalur til norðvesturs yfir háls	9.600	6.000
Vaðbrekkuháls	5.000	4.800
Sænautasel	18.000	12.000
Grunnvatnsalda-Netsel	30.000	10.200
Vestari hluti Grunnvatnsöldu	0	0
Hallarfjall	6.000	0
Laugarvalladalur	13.800	4.800
Jökuldalsheiði milli vega	50.000	30.000
Framlag til bænda	20.000	25.200
Farvegur Jökulsár	40.000	40.200
Óráðstafað		16.400
Samtals	300.000	200.000

## Fundargerðir ráðgjafanefndar 2007

Fundargerð 31.01.2007

Ráðgjafanefnd Landbótasjóðs Norður-Héraðs.

Mættir: Arnór Benediktsson, Gústav Ásbjörnsson og Þór Þorbergsson.

1. Ráðgjafanefnd leggur til að framlag til bænda verði óbreytt frá árinu 2006 og í samræmi við uppgræðsluáætlun. Arnór lagði til að fulltrúi Landgræðslunnar taki út ný dreifingarsvæði. Mikilvægt að góð samvinna sé milli landeiganda, LNH og Landgræðslunnar. Áfram skal haft svipað verklag við samráð við landeigendur og hefur verið. Nefndin leggur áherslu á að á hverju aðgerðasvæði verði að reikna með eftirfylgni í 2-3 ár.

2. Sumarið 2006 sá Sigurður H. Jónsson á Mælivöllum um flutning á áburði. Dreifingaraðilar voru sammála um að samstarf við hann hafi verið farsælt og mæla með að samstarfi við hann verði haldið áfram.

3. Við áburðarflutning á framlagi til bænda (sjá lið 1 í fundargerð) mælir nefndin með að landeigendur sjái um að koma áburðinum frá hlaði á dreifingarstað. Gríðarleg áhersla skal lögð á að ekki verði landskemmdir við flutning efnis.

4. Stjórn Landbótasjóðsins mætir á fund og Arnór bauð þau velkomin.

5. Stjórn auglýsti eftir aðilum sem hefðu áhuga á að fá úthlutað áburði úr framlagi til bænda. 8 aðilar sóttu um og umsóknir þarna lagðar fram til kynningar:

1. Bragi S. Björgvinsson, Eiríksstöðum. Meðfram Búðará, 5-10 hektarar. Torfært en gerlegt.
2. Þorsteinn Snædal, Sköldólfsstöðum. Arnórsstaðamúli, hæðir inn með Stóralæk, stærð svæðis 100-150 ha. Auðvelt svæði yfirferðar, vill að LNH sjái um dreifingu.
3. Sigurður H. Jónsson, Mælivöllum. Hnefill og hlíðar hans, allt að 100 ha. Vill að LNH sjái um dreifingu, þokkalegt aðgengi.
4. Stefán Ólason, Merki. Merkisheiði, melöldur nokkuð ofan við brúnir. 30 ha. Vill að LNH sjái um framkvæmd. Erfitt aðgengi.
5. Stefán H. Jónsson og Halldóra Eyþórsdóttir, Hnefilsdal. Dreifa á eigin vegum. Melar í nesi, 10-20 ha. Ath með hæð yfir sjávarmáli.
6. Kjartan Sigurðsson, Teigaseli. Dreifir á eigin vegum. Stærð svæðis ca 14. ha. Markmið að stöðva úrrennsli og bæta gæði lands.
7. Sigvaldi H. Ragnarsson, Hákonarstöðum. Land Langagerðis í námunda við Hnjúksvatn. 5-10 ha. Vill vinna á eigin vegum. Erfitt aðgengi.
8. Vernharður Vilhjálmsson, Möðrudal. Vill vinna á eigin vegum og sækir um 7 tonn.

Fundurinn er hlynntur því að allar umsóknir verði afgreiddar jákvætt með efnismagni í samræmi við umsókn og framlag 2006. Heildarmagn um 34 tonn.

6. Stjórn greindi frá því að gengið var að tilboði Áburðarverksmiðjunnar um kaup á áburði, Fjölmóða 1. Gengið var frá kaupum á 300 tonnum.

7. Arnór lagði til við stjórn að keypt yrði eitthvað af fræi til nota í rofabörð. Ráðgjafanefnd leggur til að keypt verði 300 kg af túnvingli.

8. Arnór lagði fram fyrirspurn um stöðu sjóðsins v. heildaráburðarmagns. Ekki komnar niðurstöður úr bókhaldi enn en óhætt að halda áfram með um 300 tonn þangað til tilkynnt verður um annað.

9. Fundargerðir stjórnar. Gústav spyr hvort birta eigi fundargerðir stjórnar í árskýrslu ráðgjafanefndar. Ákveðið að gera það. Koma með mynd af kynningarskilti í fundargerð til kynningar. Fyrirhugað er að skilti komi upp í sumar.

10. Stjórnin fer af fundi og er þakkað fyrir samstarfið.

11. Óformleg ósk Péturs Ingólfssonar um að ráðgjafanendin geri tillögu um hvernig hún myndi vilja haga uppgræðslu og styrkingu gróðurs vegna hugsanlegs uppfoks úr lónstæði lögð fram. Nefndin samþykkir að koma með tillögu um hvernig hún teldi að best væri að standa að þessu og stefnir að því að ljúka verkinu í febrúar.

12. Búið er að ræða við ábúendur Brúar, Aðalbóls og Vaðbrekku. Allir aðilar ánægðir með samstarfið.

Fleira var ekki rætt og fundi slitið 16:05

Fundarritari var Gústav Ásbjörnsson

---

Fundargerð 19-20.06.2007

Ráðgjafanefnd Landbótasjóðs Norður-Héraðs

Fundur á Skjöldólfsstöðum

10:00

Mættir: Arnór Benediktssons, Gústav Ásbjörnsson og Þór Þorbergsson.

Aðrir: Guðrún Schmidt, Agnar Benediktsson, Snæbjörn Ólason og Benedikt Arnórsson.

Ársskýrsla afhent dreifingaraðilum og og áætlun sumarsins 2007 kynnt og yfirfarin. Gústav lagði fram kort af uppgræðslusvæðum þar sem m.a. má sjá stærðir einstakra svæða. Ný GPS tæki verða tekin í noktun með meiri skjágæðum sem bæta vinnuaðstöðu og auðvelda gagnavinnslu

Nýtt svæði tekið fyrir á Jökuldalslheiði milli vega, tengt við áburðargjöf frá árinu 2006.

Að lokinni yfirferð viku dreifingaraðilar af fundi.

Í framhaldi fór ráðgjafanefnd og Guðrún í skoðunarferð um uppgræðslusvæði sjóðsins vestan Jökulsár. Uppgræðslur litu vel út en voru nokkuð þurrar. Guðrún vék af fundi þegar búið var að skoða uppgræðslur við Múla.

Ákveðið var að gera eftirfarandi breytingar á áætlun sumarsins 2007:

- a) Að bera á svæði ofan vegar í Múla en láta svæði neðan vegar vera óheyft.
- b) Að bera 100 kg/ha á við Hallarfjall.



Þessar breytingar eru til þess fallnar að kanna möguleika varðandi áburðarskammta og meðferð uppgræðslusvæða.

Klukkan 18:00 var komið að Skjöldólfsstöðum að nýju og þá mætti einnig stjórn landbótasjóðsins, Guðmundur Ólason, Eygló Ormarsdóttir og Anna Bragadóttir.

Farið var yfir stöðu mála á áreyrum Jökulsár. Ljóst að uppfok er af aurum jökulsár og áfok þar af á nærliggjandi byggð í einhverjum mæli. Ekki er ljóst um umfang foksins eða skaðsemi þess en komandi sumar og veturinn 2007-2008 koma til með að gefa gleggri mynd af því.

Ráðgjafanefnd greindi frá því að skynsamlegt væri að hefða uppgræðslu á áreyrum Jöklu sumarið 2008. Stjórn sjóðsins fól ráðgjafanefnd að kanna hvort mögulegt sé að reyna aðgerðir á áreyrum sumarið 2007 í þeim tilgangi að móta aðferðafræði við uppgræðslu þeirra. Á meðan verið er að koma gróðurframvindu á áreyrum af stað þarf að lágmarka uppgræðsluáðgerðir á heiðum.

Þann 20.06 fóru Arnór og Gústav og skoðuðu uppgræðslur í landi Aðalbóls og Vaðbrekku. Ákveðið að bera á Stóra-Mó í Hrafnkeldal þetta sumar en halda að öðru leiti áætlun.

Fleira var ekki gert og fundi slitið  
Fundargerð ritaði Gústav Ásbjörnsson

---

Fundargerð ráðgjafanefndar Landbótasjóðs Norður-Héraðs  
30.ágúst 2007

Mættir: Þór Þorbergsson, Hugrún Gunnarsdóttir, Arnór Benediktsson og Gústav Ásbjörnsson.

1. Sk. Bændadreifing hefur ekki gengið sem skyldi, skortir víða á framlag bænda til eigin verkefnis. Ráðgjafanefndin leggur til að dregið verði úr þessum lið v/framkvæmda á áreyrum. Framlag til þessa liðar árið 2007 var 30 tonn af áburði og leggur ráðgjafanefndin til að framlag 2008 verði 15 tonn. Við úthlutun ættu þeir aðilar sem hafa aðeins fengið úthlutun 2007 að ganga fyrir.

Vilhjálmur Vernharðsson á Möðrudal ætti að fá 5-7 tonn af áburði árlega til ársins 2009 sökum góðs árangurs í uppgræðslu. Þó verður að leggja áherslu á að fá aðgerðir staðsettar með GPS.

2. Verktakar stóðu sig vel og framkvæmd dreifingar til fyrirmyndar. Ráðgjafanefnd(Arnór situr hjá) leggur til að samið verði við núverandi verktaka á svipuðu verði og áður til 3-5 ára. Núverandi verktakar þekkja svæðið afar vel, hafa mikinn áhuga á verkefninu, eru tæknilega vel útbúnir til verksins og skila góðum gögnum um framkvæmd og staðsetningu verka.

Flutningur á áburði inn á dreifingarsvæði gekk mjög vel enda gott samstarf milli dreifingaraðila og flutningsaðila.

3. Ráðgjafanefnd vekur athygli á því að æskilegt væri ef helstu upplýsingar um starfsemi sjóðsins væru aðgengilegar á heimasíðu sveitarfélagsins Fljótshéraðs.

4. Það er mat ráðgjafanefndar að upplýsingaskilti um starfsemi sjóðsins séu mjög vel heppnuð í alla staði.

5. Áætlað fjármagn til starfsemi sjóðsins árið 2008 þarf að liggja fyrir sem fyrst v. áætlanagerðar. Vegna átaks á áreyrum leggur ráðgjafanefnd til að notað verði af uppsöfnuðu fé sjóðsins.

6. Þegar upplýsingar liggja fyrir um hve mikið fé er til ráðstöfunar 2008 verður gerð áætlun um efnismagn og aðgerðir á einstökum svæðum. Ný svæði sem tekin verða fyrir árið 2008 verða Jökuldalsheiði milli vega og áreyrar Jökulsár.

8. Farið var um öll uppgræðslusvæðin. Árangur aðgerða sumarsins virðist vera mjög góður. Sérstaklega var eftirtekarvert hversu mikið fræmagn var á svæðum sem ekki var borið á í sumar.

9. Þór Þorbergsson hætti störfum í ráðgjafanefndinni og voru honum færðar bestu þakkir fyrir farsælt samstarf. Jafnfram var Hugrún Gunnarsdóttir boðin velkomin en hún tekur við sæti Þórs í nefndinni.

Fleira var ekki gert og fundi slitið  
Fundarritari var Gústav Ásbjörnsson.

## Fundargerðir stjórnar LNH 2007

Fundargerð 28. fundar Landbótasjóðs Norður Héraðs 21.02.2007

Mætt voru: Guðmundur Ólason, Eygló Ormarsdóttir og Anna H. Bragadóttir,  
Fundur settur kl.14:00 Formaður setti fund og bauð fundarmenn velkomna.

1. Ársreikningar Landbótasjóðs 2006. Sigurður Pálsson endurskoðandi mætti til fundar og fór yfir reikninginn með fundarmönnum. Hrein eign sjóðsins í árslok er kr. 232.842.219 Að lokinni yfirferð var reikningurinn samþykktur og undirritaður. Senda þarf ársreikning sjóðsins til ríkisendurskoðunar, ráðgjafanefndar sjóðsins, Landsvirkjunar, bæjarstjóra og aðal og varamanna stjórnar. Sigurði þökkðu koman og vék hann síðan af fundi.
2. Stjórn Landbótasjóðs mætti til fundar með ráðgjafanefnd sjóðsins þann 31. jan sl. Farið var yfir ýmis mál sem unnið hefur verið að. Ráðgjafanefnd leggur til að framlag til bænda verði 30 tonn af áburði og telja þeir mikilvægt að verkefninu sé fylgt eftir í 2-3 ár ef kostur er. Flutningur verktaka á áburðinum gekk mjög vel í fyrra og hvetur ráðgjafanefnd til að áfram verði samið við sama aðila. Vegna flutnings áburðar á svæði bænda hvetur ráðgjafanefnd til að að bændur flytji áburðinn sjálfir enda fái þeir hann afhentan heim á hlað. Ráðgjafanefnd leggur til að allar dreifingar hjá bændum verði skráðar. Fræpörf verður einhver á árinu. Formaður landbótasjóðs hefur gengið frá áburðarkaupum fyrir sumarið. Rætt var um að setja allar fundargerðir sjóðsins í ársskýrðu Landbótasjóðs.
3. **Framlag til bænda 2007:** Umsóknarfrestur rann út þann 15. jan sl. Umsóknir bárust frá eftirtöldum aðilum:
  - a. Sigvalda Ragnarssyni, úthlutun ákveðin 2 tonn
  - b. Braga S. Björgvinssyni, úthlutun ákveðin 2 tonn
  - c. Þorsteini Snædal, úthlutun ákveðin 7 tonn,
  - d. Sigurði Hallgrími Jónssyni, úthlutun ákveðin 7 tonn,
  - e. Stefáni Ólasyni, úthlutun ákveðin 6 tonn,
  - f. Kjartani Sigurðssyni, úthlutun ákveðin 3 tonn,
  - g. Stefáni H. Jónssyni og Halldóru Eyþórsdóttur, úthlutun ákveðin 3 tonn
  - h. Vernharði Vilhjálmsyni, úthlutun ákveðin 7 tonnSvæðin sem um ræðir eru misstór. Samþykkt að afhenda bændum áburðinn heim á hlað og greiða fyrir dreifingu á áburði kr.12.500 pr tonn +vsk til þeirra sem dreifa áburðinum sjálfir. Bændur sem hugsa sér að fá verktaka landbótasjóðs til að dreifa koma áburðinum á uppgræðslusvæðin. Öll dreifing þarf að vera GPS skráð og fara fram á bilinu 10. júní til 10 júlí.
4. Flutningur á áburði. Eygló Ormarsdóttir vék af fundi undir þessum lið. Samþykkt var að ganga til samning við Sigurð H. Jónsson um flutning á áburði.

Fleira ekki gert fundi slitið kl:  
Fundargerð ritaði Anna Bragadóttir

---

Fundargerð 29. fundar Landbótasjóðs Norður Héraðs 26.04.2007

Mætt voru: Guðmundur Ólason, Eygló Ormarsdóttir og Anna H. Bragadóttir,

Fundur settur kl.16:00 Formaður setti fund og bauð fundarmenn velkomna.

1. Bréf hefur borist frá Landgræðslufélagi Héraðsbúa dags 08.03 2007 undirritað af Birni Halli Gunnarssyni. Sótt er um styrk til kaupa á rúllutætaravél til uppgræðslu. Stjórn Landbótasjóðs fjallaði um erindið og þakkar félaginu fyrir störf í þágu uppgræðslu á svæðinu sem unnin hafa verið undanfarin ár. Stjórn Landbótasjóðs samþykkir að styrkja félagið um kr. 200.000 og er jákvæð fyrir að kaupa þjónustu af félaginu.
2. Bréf hefur borist frá Guttormi Sigurjónssyni dags 13.03 2007 þar sem hann sækir um framlag til uppgræðslu áreyra Jökulsár á Dal. Guttormi er þakkaður áhugi á uppgræðslu og samþykkt að úthluta 1200 kg af áburði sem tilraunaverkefni þar sem fyrirhugað er að græða upp áreyrarnar á næstu árum.
3. Uppsetning skilta. Formanni falið að vinna að málinu.
4. Áburðardreifing. Undir þessum lið mættu til fundar Snæbjörn Ólason og Benedikt Arnórsson til að ræða fyrirkomulag dreifingar í sumar. Stjórn Landbótasjóðs samþykkir að kaupa 2 GPS tæki til tölvuskráningar á áburðardreifingu. Tækin eru mun fullkomnari en þau tæki sem Landbótasjóður á fyrir. Rætt var um fyrirkomulag eyðingar á áburðarpokum.

Fleira ekki gert fundi slitið kl: 18:50

Fundargerð ritaði Anna Bragadóttir

---

30. fundur var haldinn 19. júní á Skjöldólfsstöðum með ráðgjafarnefnd, sjá fundargerð ráðgjafanefndar.

---

Fundargerð 31. fundar Landbótasjóðs Norður Héraðs 27.06.2007

Mætt voru: Guðmundur Ólason, Eygló Ormarsdóttir og Anna H. Bragadóttir, Jónas Guðmundsson form landeigendafélags Jökulsár og Arnór Benediktsson frá ráðgjafanefnd.

Fundur settur kl.20:00 Formaður setti fund og bauð fundarmenn velkomna, sérstaklega Jónas og Arnór.

1. Neyðarumræða vegna foks úr Jökulsáreyrum: Mikið fok hefur verið úr eyrunum að undanfögnu. Fram kom að íbúar hafa haft samband við formann Landbótasjóðs vegna þessa. Ræddar voru mögulegar lausnir til uppgræðslu. Í tilraunaskyni var ákveðið að dreifa gömlum heyrúllum á valin svæði, flytja til áburð af öðrum svæðum til dreyfingar á Jökulsáreyrum, til viðbótar við það sem ákveðið var á fundi 19. júní sl með ráðgjafanefnd. Áætlun gerir síðan ráð fyrir að á næsta ári verði dreift og sáð á eyrunum. Landeigendafélag Jökulsár hefur sent erindi til Umhverfis og náttúruverndarnefndar Fljótaldshéraðs vegna málsins. Formanni landeigendafélags Jökulsár falið að koma á viðræðum við Landvirkjun um hvort hægt er að stýra vatnsmagni sem fer í ána úr Háslóni. Samþykkt að fela formanni Landbótasjóðs að semja við Landgræðslufélag Héraðsbúa um dreifingu á heyrúllum á Jökulsáreyrum. Arnóri Benediktssyni falið að hafa umsjón með verkefninu

Fleira ekki gert fundi slitið kl: 22:00

Fundargerð ritaði Anna Bragadóttir

---

Fundargerð 32. fundar Landbótasjóðs Norður Héraðs 14.07.2007

Mætt voru: Guðmundur Ólason, Eygló Ormarsdóttir og Anna H. Bragadóttir.

Farið var í Aðalból og síðan í skoðunarferð með Sigurði Ólafssyni Aðalbóli vegna staðsetningar á skiltum.

Fundargerð ritaði Anna Bragadóttir

---

Fundargerð 33. fundar Landbótasjóðs Norður Héraðs 14.07.2007

Mætt voru: Guðmundur Ólason, Eygló Ormarsdóttir og Björn Hallur Gunnarsson

Farið var í og síðan í skoðunarferð með fulltrúum Landsvirkjunar vegna uppgræðslu áreyra Jökulsár á Dal.

Fundargerð ritaði

---

Fundargerð 34. fundar Landbótasjóðs Norður Héraðs 02.10.2007

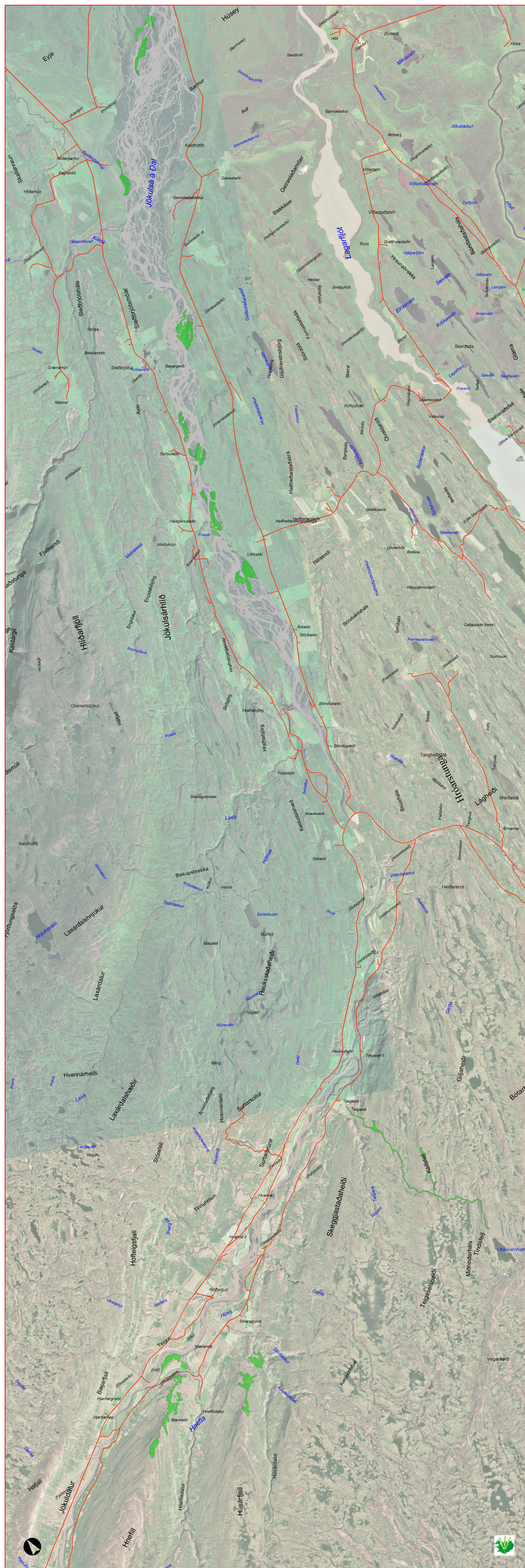
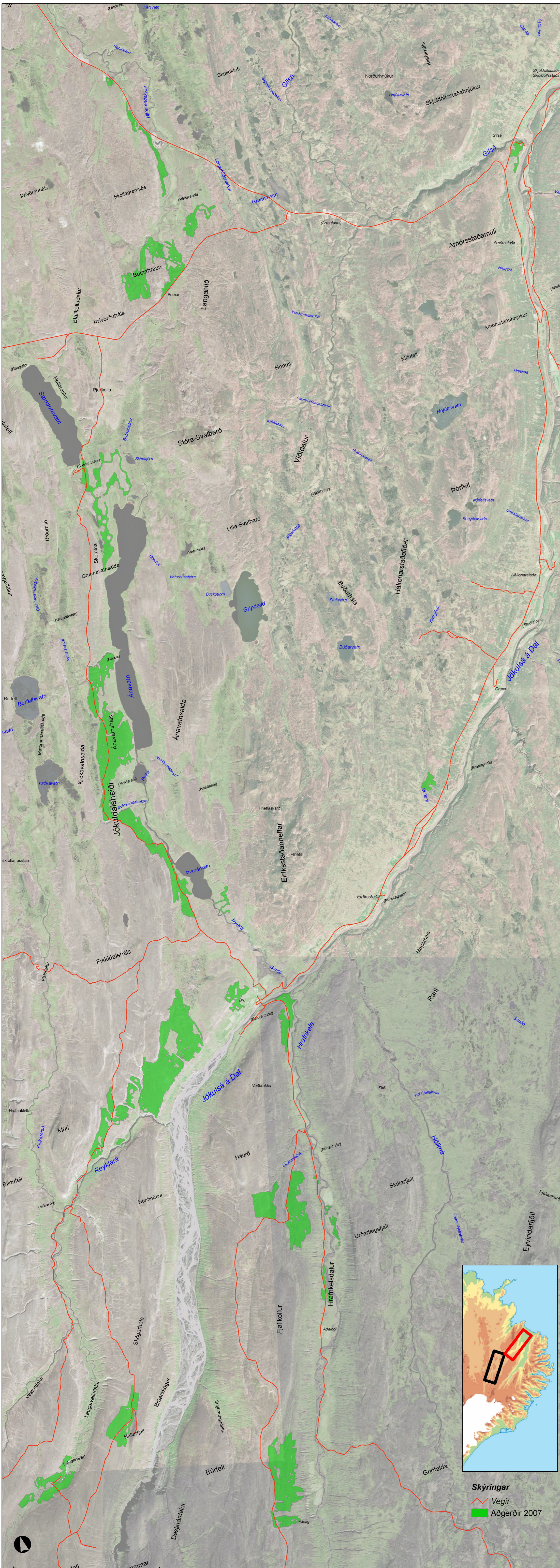
Mætt voru: Guðmundur Ólason, Eygló Ormarsdóttir og Anna H. Bragadóttir,

Fundur settur kl.16:00 Formaður setti fund og bauð fundarmenn velkomna.

1. Sigurður Pálsson mætti til fundar og fór yfir áætlaðan ársreikning Landbótasjóðs 2007. Sigurði þökkðu koman og vék hann síðan af fundi.
2. Veiðiþjónustan Strengir hefur leitað eftir að fá að leigja land Grunnvatns og Heiðarsels í Jökuldalsheiði til rjúpnaveiða haustið 2007. Erindinu hafnað að þessu sinni.
3. Landbótasjóður þurfti að leggja í göngur í Jökuldalsheiði þetta árið.
4. Sigurður Ólafsson setti upp skiltin í Jökuldalsheiði í sumar nema þau tvö skilti sem áttu að vera í Brúarlandi.

Fleira ekki gert fundi slitið kl: 17:59

Fundargerð ritaði Anna Bragadóttir



Landbótasjóður Norður Héraðs - Aðgerðir 2007

# Landbótasjóður Norður-Héraðs

---

Ársreikningur

---

**2007**

---

Landbótasjóður Norður-Héraðs  
Brúarási  
701 Egilsstaðir  
kt. 450204-3150

# Landbótasjóður Norður-Héraðs

---

Ársreikningur

---

2007

## **Efnisyfirlit**

Áritun endurskoðenda	2
Skýrsla stjórnar	3
Yfirlit um ráðstöfunarfé	4
Efnahagsreikningur	5
Yfirlit um sjóðstreymi	6
Skýringar og sundurliðanir	7-9

---



# Áritun endurskoðanda

---

## Til stjórnar Landbótasjóðs Norður-Héraðs

Við höfum endurskoðað ársreikning Landbótasjóðs Norður-Héraðs fyrir árið 2007. Ársreikningurinn hefur að geyma skýrslu stjórnar, yfirlit um ráðstöfunarfé, efnahagsreikning og yfirlit um sjóðstreymi, auk skýringa og sundurliðana. Ársreikningurinn er lagður fram af stjórnendum sjóðsins og á ábyrgð þeirra í samræmi við lög og reglur. Ábyrgð okkar felst í því álitum sem við látum í ljós á ársreikningnum á grundvelli endurskoðunarinnar.

Endurskoðað var í samræmi við góða endurskoðunarvenju á Íslandi en samkvæmt henni skal skipuleggja og haga endurskoðuninni þannig að nægjanleg víska fáiast um að ársreikningurinn sé í meginatriðum án verulegra annmarka. Endurskoðunin felur í sér greiningaraðgerðir, úrtakskannanir og athuganir á gögnum til að sannreyna fjárhæðir og aðrar upplýsingar sem koma fram í ársreikningnum. Endurskoðunin felur einnig í sér athugun á þeim reikningsskilaaðferðum og matsreglum sem beitt er við gerð ársreikningsins og mat á framsetningu hans í heild. Við teljum að endurskoðunin sé nægjanlega traustur grunnur til að byggja álit okkar á.

Það er álit okkar að ársreikningurinn gefi glögga mynd af ráðstöfunarfé sjóðsins á árinu 2006, hreinni eign hans 31. desember 2007, og breytingu á handbæru fé á árinu 2007, í samræmi við lög og settar reikningsskilareglur á Íslandi.

Egilsstöðum,

Deloitte hf.

Sigurður H. Pálsson  
endurskoðandi

# Skýrsla stjórnar

---

Að álitum stjórnar Landbótasjóðs Norður-Héraðs koma fram í ársreikningi þessum allar upplýsingar sem nauðsynlegar eru til að glöggva sig á stöðu sjóðsins í árslok, starfsemi ársins og fjárhagslegri þróun á árinu.

Landbótasjóður Norður-Héraðs var stofnaður á árinu 2003 með skipulagsskrá, sem staðfest var af ráðherra dómsmála. Markmið sjóðsins er einkum að annast umsýslu á framlagi Landsvirkjunar, samanber nánari umfjöllun í skýringu nr. 1 í ársreikningnum.

Samkvæmt skipulagsskrá er stjórn sjóðsins heimilt að úthluta árlega jafngildi raunvaxta sjóðsins auk 1/40 hluta eigin fjár hans, þannig að sjóðurinn eyðist upp á 40 árum. Eins og fram kemur í skýringu nr. 5 í ársreikningnum nam heimil úthlutun samkvæmt þessu 17,4 millj. kr. á árinu, en óráðstafað frá fyrra ári nam 2,5 millj. kr. Ráðstöfun á árinu nam 16,6 millj. kr., og er ónýtt heimild til úthlutunar því alls 3,3 millj. kr. Miðað við núverandi vaxtakjör á eignum sjóðsins má áætla að til úthlutunar á árinu 2008 geti orðið u.þ.b. 17,2 milljónir króna auk þess sem nú er óráðstafað, eða alls um 20,4 milljónir króna.

Stjórn Landbótasjóðs Norður-Héraðs staðfestir hér með ársreikning sjóðsins fyrir árið 2007 með undirritun sinni.

Brúarási, 1. apríl 2008

Í stjórn

## Yfirlit um ráðstöfunarfé 2007

	Skýr.	2007	2006
<b>Innborguð framlög</b>			
Framlög Landsvirkjunar .....	3	4.000.000	4.000.000
Greiddar verðbætur Landsvirkjunar .....	3	1.334.294	825.648
Hreindýraarður .....		835.865	577.939
		<u>6.170.159</u>	<u>5.403.587</u>
<b>Fjármunatekjur og (fjármagnsgjöld)</b>			
Vaxtatekjur .....	8	22.007.877	20.630.126
Fjármagnstekjuskattur .....	8	(2.200.785)	(2.063.012)
Vaxtagjöld .....	8	(6.933)	(6.345)
		<u>19.800.159</u>	<u>18.560.769</u>
		<u>25.970.318</u>	<u>23.964.356</u>
<b>Útgjöld</b>			
Kostnaður við landbætur og annar kostnaður .....		(16.559.835)	(14.495.828)
		<u>(16.559.835)</u>	<u>(14.495.828)</u>
<b>Aðrir liðir</b>			
Óhafin framlög Landsvirkjunar, breyting .....	3	(1.863.112)	1.554.755
		<u>(1.863.112)</u>	<u>1.554.755</u>
<b>Hækkun á hreinni eign á árinu</b>	5	7.547.371	11.023.283
<b>Hrein eign frá fyrra ári</b>		<u>232.842.219</u>	<u>221.818.936</u>
<b>Hrein eign í árslok</b>	5	<u>240.389.590</u>	<u>232.842.219</u>

# Efnahagsreikningur 31. desember 2007

	Skýr.	31.12.2007	31.12.2006
<b>Eignir</b>			
<b>Langtímakröfur</b>			
Óhafin framlög Landsvirkjunar .....	3	54.452.450	56.315.562
		<u>54.452.450</u>	<u>56.315.562</u>
<b>Kröfur</b>			
Skammtímakröfur .....		288.993	54.255
		<u>288.993</u>	<u>54.255</u>
<b>Handbært fé</b>			
Bankainnstæður .....	4	186.303.541	176.865.571
		<u>186.303.541</u>	<u>176.865.571</u>
		<u>241.044.984</u>	<u>233.235.388</u>
<b>Skuldir</b>			
<b>Skammtímaskuldir</b>			
Ógreiddur launakostnaður .....		297.169	393.169
Annar ógreiddur kostnaður .....		358.225	0
		<u>655.394</u>	<u>393.169</u>
<b>Hrein eign</b>		<u>240.389.590</u>	<u>232.842.219</u>
<b>Hrein eign</b>			
Óráðstöfuð heimild til úthlutunar .....	5	3.281.304	2.460.376
Til ráðstöfunar síðar .....	5	237.108.286	230.381.843
<b>Hrein eign samtals</b>		<u>240.389.590</u>	<u>232.842.219</u>

# Yfirlit um sjóðstreymi ársins 2007

	Skýr.	2007	2006
<b>Inngreiðslur</b>			
Innborguð framlög .....	3	5.935.421	5.706.853
Innborgaðir vextir .....	8	19.807.092	18.567.114
		<u>25.742.513</u>	<u>24.273.967</u>
<b>Útgreiðslur</b>			
Útborgaður landbótakostnaður og annar kostnaður .....		(16.297.610)	(14.802.502)
Vaxtagjöld .....	8	(6.933)	(6.345)
		<u>(16.304.543)</u>	<u>(14.808.847)</u>
Hækkun á handbæru fé .....		9.437.970	9.465.120
Handbært fé í ársbyrjun .....		176.865.571	167.400.451
<b>Handbært fé í lok árs</b>		<u>186.303.541</u>	<u>176.865.571</u>

# Skýringar og sundurliðanir

## 1. Starfsemi

Landbótasjóður Norður-Héraðs var stofnsettur árið 2003 og var skipulagsskrá hans staðfest af ráðherra í október það ár.

Markmiðið með stofnun sjóðsins er einkum að annast umsýslu á framlagi Landsvirkjunar, skv. samningi við sveitarfélagið Norður-Hérað, um uppgræðslu til endurheimtu gróðurlendis sem tapast vegna byggingar Kárahnjúkavirkjunar. Í skipulagsskránni er markmiðum sjóðsins lýst nánar. Kemur þar meðal annars fram, að stjórn sjóðsins sé heimilt að nýta til úthlutunar úr sjóðnum jafngildi raunvaxta hvers árs að viðbættum 2,5% af eigin fé hans, þannig að sjóðurinn eyðist upp á eigi skemmri tíma en 40 árum, frá og með árinu 2003 að telja. Í skýringu nr. 5 hér á eftir er gerð grein fyrir hvaða fjárhæð var frjálst til úthlutunar á árinu og fyrra ári.

## 2. Reikningsskilaaðferðir

Ársreikningurinn er í samræmi við lög og góða reikningsskilavenju á Íslandi. Ársreikningurinn er gerður eftir kostnaðarverðsaðferð.

Í stað hefðbundins rekstrarreiknings inniheldur ársreikningurinn yfirlit um ráðstöfunarfé. Er þar gerð grein fyrir innborgun fjármuna til sjóðsins og ráðstöfun fjármuna til verkefna hans.

Eignir og skuldir sem bundnar eru vísitölu eða gengi erlendra gjaldmiðla eru færðar upp miðað við verðlag eða gengi í árslok.

Aðrar reikningsskilaaðferðir sem snerta einstök efnisatriði ársreikningsins eru tilgreindar í skýringum hér á eftir.

## 3. Framlög Landsvirkjunar

Fjárframlög Landsvirkjunar samkvæmt samningi við Norður-Hérað nema alls kr. 200.000.000, og skulu þau greidd á 15 árum. Framlöggin eru verðtryggð með vísitölu byggingakostnaðar og er grunnvísitala miðuð við septembermánuð 2002, eða 277,6 stig.

Landsvirkjun hefur þegar greitt kr. 160.000.000 af ofangreindri fjárhæð, auk verðbóta. Samningsfjárhæðir sundurliðast þannig:

	2007	2006
Greidd framlög til þessa, nafnverð.....	160.000.000	156.000.000
Verðbætur við greiðslur.....	10.269.452	8.963.976
Greitt alls.....	170.269.452	164.963.976
Framlög til og með árinu 2017.....	40.000.000	44.000.000
Áfallnar verðbætur í árslok.....	14.452.450	12.315.562
Óhafin framlög samtals.....	54.452.450	56.315.562
	<u>224.721.902</u>	<u>221.279.538</u>

# Skýringar og sundurliðanir

## 4. Handbært fé

Handbært fé er að mestu ávaxtað á Bakhjarlsreikningi hjá Sparisjóði Norðfjarðar.

## 5. Hrein eign

Breytingar á hreinni eign greinast þannig:

	2007	2006
<b>Langtímahluti:</b>		
Frá fyrra ári .....	230.381.843	211.057.276
Verðtrygging höfuðstóls .....	13.500.965	25.724.063
Laust til ráðstöfunar, 1/36 (1/37) hluti .....	(6.774.522)	(6.399.496)
	<u>237.108.286</u>	<u>230.381.843</u>
<b>Skammtímahluti:</b>		
Frá fyrra ári .....	2.460.376	10.761.660
Til ráðstöfunar af höfuðstól, sjá ofar .....	6.774.522	6.399.496
Fjármunatekjur umfram verðtryggingu höfuðstóls .....	9.770.376	(782.891)
Hreindýraarður .....	835.865	577.939
Ráðstafað á árinu .....	(16.559.835)	(14.495.828)
<b>Óráðstöfuð heimild í árslok</b>	<u>3.281.304</u>	<u>2.460.376</u>
<b>Hrein eign samtals</b>	<u><u>240.389.590</u></u>	<u><u>232.842.219</u></u>

## 6. Skattamál

Landbótasjóður Norður-Héraðs er undanþeginn tekjuskatti og eignarskatti.

## 7. Ábyrgðir og veðsetningar

Ábyrgðir utan efnahagsreiknings eru engar.

## 8. Önnur mál

Fjármunatekjur og (fjármagnsgjöld) greinast þannig:

	2007	2006
Vextir af bankareikningi.....	22.007.877	20.630.126
Afdreginn fjármagnstekjuskattur.....	(2.200.785)	(2.063.012)
Vaxtagjöld .....	(6.933)	(6.345)
	<u>19.800.159</u>	<u>18.560.769</u>

# Skýringar og sundurliðanir

---

## 9. Kostnaður við landbætur og annar kostnaður

Sundurliðast þannig:

Áburður og fræ .....	8.663.642	7.171.203
Aðkeypt vinna verktaka .....	5.242.158	4.440.644
Flutningskostnaður .....	938.682	821.700
Landbótaframlög .....	200.000	0
Gjaldfærð áhöld .....	127.762	0
Tækjaleiga .....	119.831	0
Kynningarskilti .....	0	810.822
Vinnulaun .....	789.427	740.200
Akstur .....	0	85.654
Tryggingagjald .....	45.183	50.817
Lífeyrissjóður .....	56.704	51.814
Verðlaun fyrir merki sjóðsins .....	0	4.750
Fundakostnaður .....	29.050	0
Annar ósundurliðaður kostnaður .....	2.682	47.325
Bókhald og reikningsskil .....	344.714	270.899
Heiti liðar .....		
	<u>16.559.835</u>	<u>14.495.828</u>