

Alcoa-Fjarðaál

Viðhorf íbúa Mið-Austurlands til álvers
Nóvember 2010

Bl.

- 3 **Framkvæmd**
- 4 **Helstu niðurstöður**
- Ítarlegar niðurstöður**
- 8 Sp. 1 Hversu jákvæð(ur) eða neikvæð(ur) ert þú gagnvart Alcoa Fjarðaáli?
- 9 Sp. 2 Hversu mikið eða lítið traust berð þú til Alcoa Fjarðaáls?
- 10 Sp. 3 Telur þú að álver Alcoa Fjarðaáls á Reyðarfirði hafi haft jákvæð eða neikvæð áhrif á búsetuskilyrði á Austurlandi?
- 11 Sp. 4 Hversu ánægð(ur) eða óánægð(ur) ertu með að búa á Mið-Austurlandi? Með Mið-Austurlandi er hér átt við: Stöðvarfjörð, Fáskrúðsfjörð, Reyðarfjörð, Eskifjörð, Norðfjörð, Egilsstaði og Hérað.
- 12 Sp. 5 Ertu ánægð(ur) eða óánægð(ur) með þá þjónustu sem er í boði á Mið-Austurlandi?
- 13 Sp. 6 Hvað er það sem hægt væri að bæta í þjónustu við íbúa á Mið-Austurlandi?
- 14 Sp. 7 Hversu ánægð(ur) eða óánægð(ur) ertu með samskipti Alcoa Fjarðaáls við íbúa á Mið-Austurlandi?
- 15 Sp. 8 Hversu líklegt eða ólíklegt er að þú munir flytja frá Austurlandi á næstu 12 mánuðum?
- 16 Sp. 9 Telur þú að framlag Alcoa Fjarðaáls til menningar- og samfélagsverkefna á Austurlandi sé mikið eða lítið?
- 17 Sp. 10 Getur þú nefnt dæmi um styrki sem Alcoa Fjarðaál hefur veitt til stofnana og félagasamtaka á Austurlandi?
- 18 **Leiðbeiningar um túlkun niðurstaðna**

Framkvæmd

Lýsing á rannsókn

Unnið fyrir	Alcoa
Markmið	Að kanna viðhorf til Alcoa Fjarðaáls og álversframkvæmda og þróun þar á
Framkvæmdatími	10. til 29. nóvember 2010
Aðferð	Símakönnun og netkönnun
Úrtak	1400 manns búsettir á Austurlandi, 16 til 75 ára, handahófsvaldir úr þjóðskrá
Verknúmer	4020408

Stærð úrtaks og svörun	Símahluti	Nethluti	Heild
Upphaflegt úrtak	1223	177	1400
Búsettir í útlöndum, veikir eða látnir	42		42
Endanlegt úrtak	1181	177	1358
Neita að svara	262	100	362
Næst ekki í	210		210
Fjöldi svarenda	706	77	783
Svarhlutfall	59,8%	43,5%	57,7%

Greiningarbreytur

Kyn	Karlar og konur
Aldur	Fimm aldursflokkar
Búseta	Átta flokkar
Fjölskyldutekjur	Tekjur allra á heimilinu fyrir skatta, fimm flokkar
Menntun	Þrjú flokkar
Starf	Sex flokkar

Einnig voru spurningar greindar innbyrðis

Gögn rannsóknarinnar eru vigtuð til þess að úrtak endurspegi þýði nákvæmlega með tilliti til kyns, aldurs og búsetu. Fjöldatölur í skýrslunni eru því námundaðar að næstu heilu tölu, en hlutföll og meðaltöl miðast við fjöldatöluna eins og hún væri með aukastöfum. Misræmi getur því verið á samanlögðum fjölda einstaklinga í greiningum og í tíðnitölum.

Hlutfall svarenda fyrir vigtun:	Hlutfall í þýði/hlutfall svarenda eftir vigtun:
Kyn:	Kyn:
Karlar 52,0%	Karlar 52,8%
Konur 48,0%	Konur 47,2%
Aldur:	Aldur:
16-24 ára 14,6%	16-24 ára 16,6%
25-34 ára 15,1%	25-34 ára 15,0%
35-44 ára 19,3%	35-44 ára 16,3%
45-54 ára 22,6%	45-54 ára 18,6%
55-75 ára 28,5%	55-75 ára 33,6%
Búseta:	Búseta:
Egilstaðir og Seyðisfjörður 44,7%	Egilstaðir og Seyðisfjörður 46,3%
Fjarðarbyggð 50,6%	Fjarðarbyggð 46,7%
Breiðdalsvík og Djúpvogur 4,7%	Breiðdalsvík og Djúpvogur 7,0%

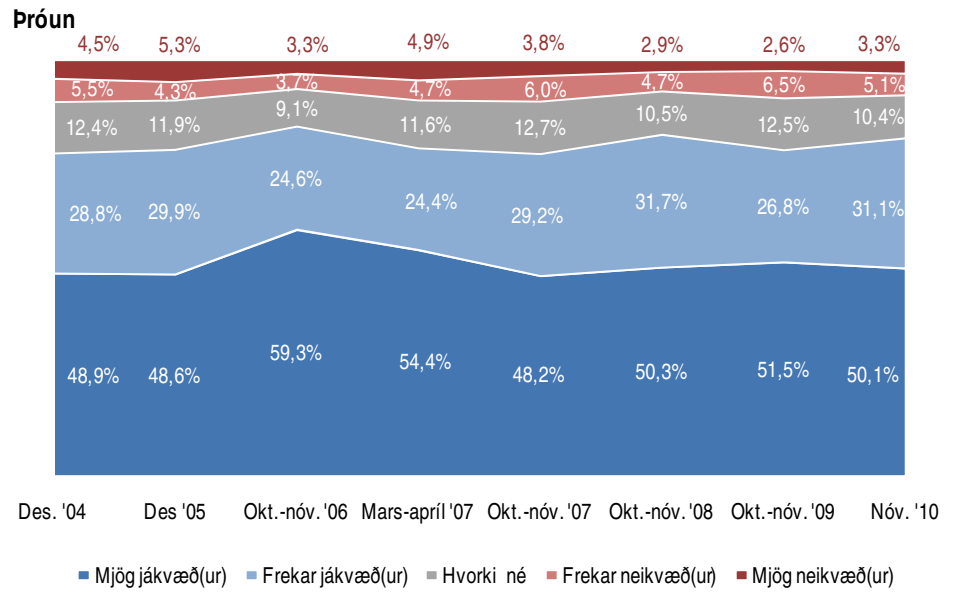
Reykjavík, 14. desember 2010

Bestu þakkir fyrir gott samstarf,

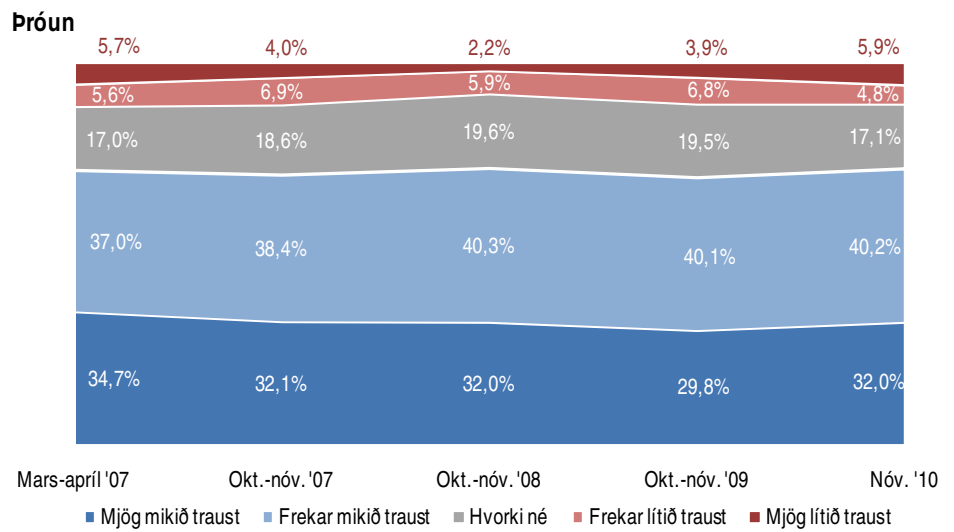
Kristján Pétursson
Unnur Diljá Teitsdóttir
Matthías Þorvaldsson

Allar ábendingar varðandi framsetningu skýrslunnar eru vel þegnar. Vinsamlegast sendið tölvupóst á abending@capacent.is til að koma þeim á framfæri.

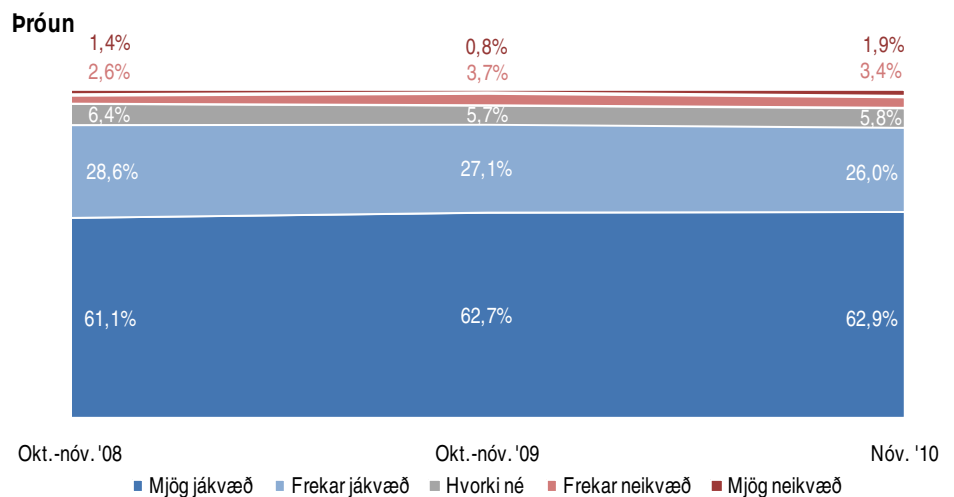
Hversu jákvæð(ur) eða neikvæð(ur) ertu gagnvart Alcoa Fjarðaáli?



Hversu mikið eða lítið traust berð þú til Alcoa Fjarðaáls?

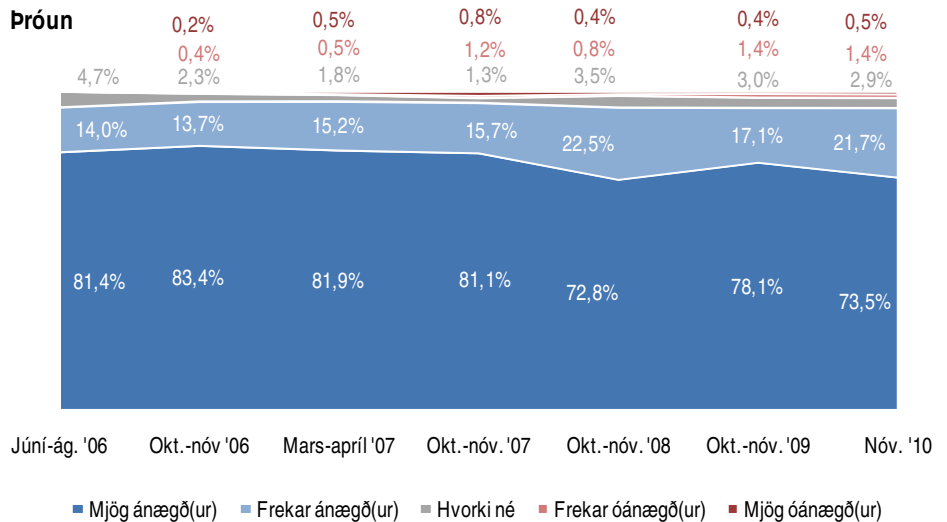


Telur þú að álver Alcoa Fjarðaáls á Reyðarfirði hafi haft jákvæð eða neikvæð áhrif á búsetuskilyrði á Austurlandi?

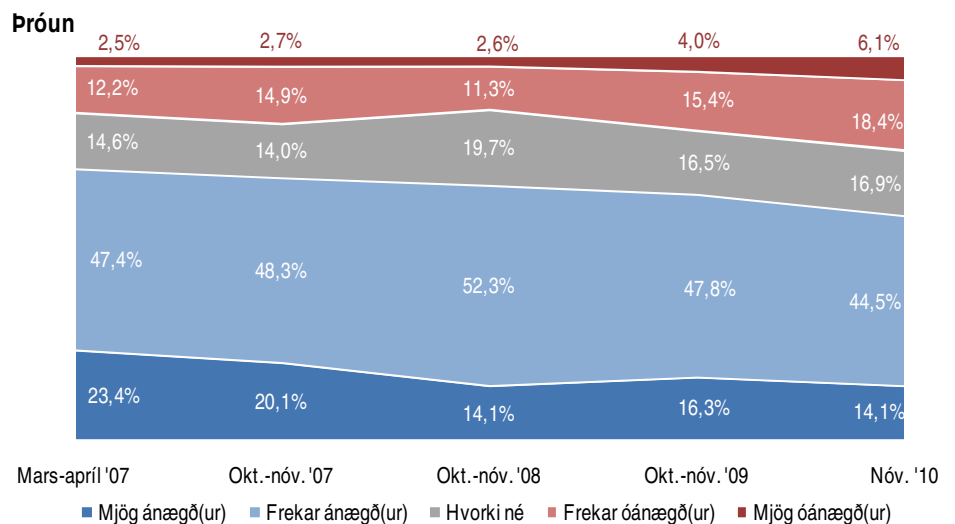


Hversu ánægð(ur) eða óánægð(ur) ertu með að búa á Mið-Austurlandi?

Með Mið-Austurlandi er átt við Stöðvarfjörð, Fáskrúðsfjörð, Reyðarfjörð, Eskifjörð, Norðfjörð, Egilsstaði og Hérað

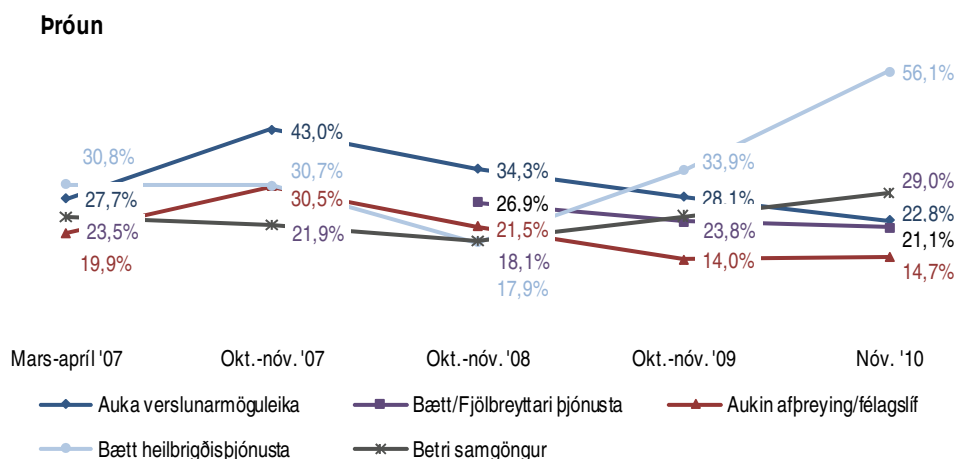


Ertu ánægð(ur) eða óánægð(ur) með þá þjónustu sem er í boði á Mið-Austurlandi?

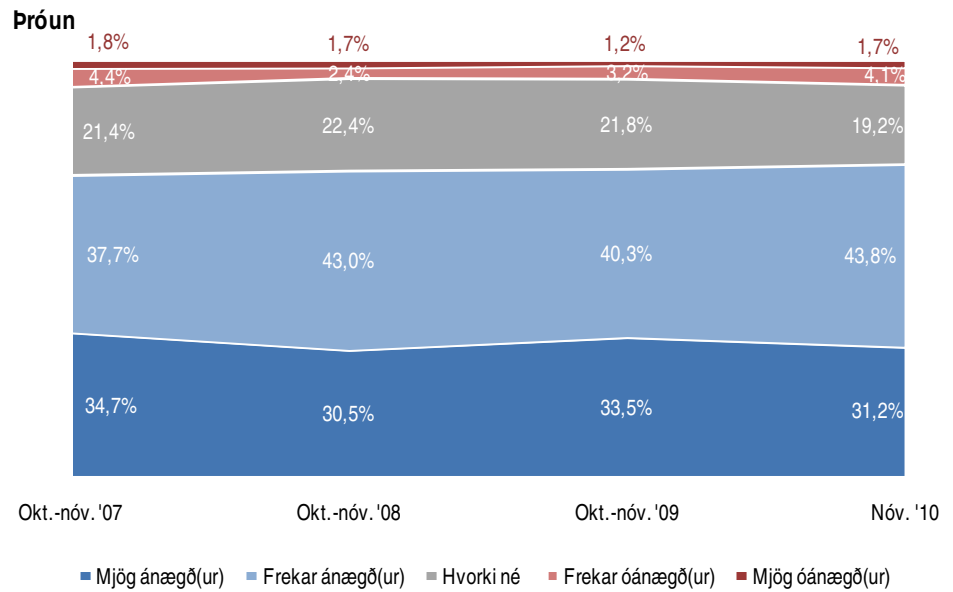


Þeir sem voru óánægðir með þá þjónustu sem er í boði á Mið-Austurlandi (sp. 5) voru spurðir þessarar spurningar

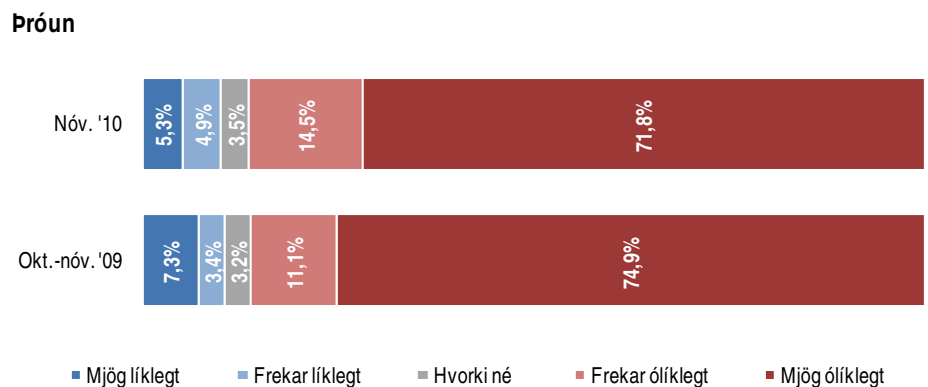
Hvað er það sem hægt væri að bæta í þjónustu við íbúa á Mið-Austurlandi?



Hversu ánægð(ur) eða óánægð(ur) ertu með samskipti Alcoa Fjarðaáls við íbúa á Mið-Austurlandi?



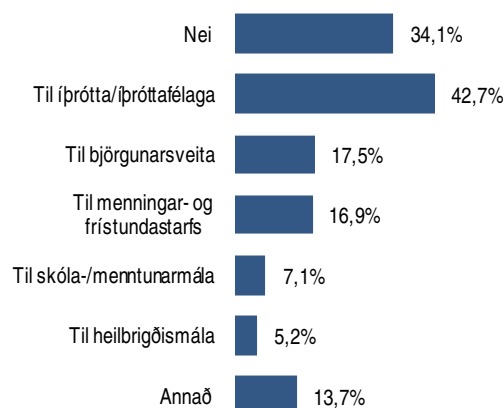
Hversu líklegt eða ólíklegt er að munir flytja frá Austurlandi á næstu 12 mánuðum?



Telur þú að framlag Alcoa Fjarðaáls til menningar- og samfélagsverkefna á Austurlandi sé mikið eða lítið?



Getur þú nefnt dæmi um styrki sem Alcoa Fjarðaál hefur veitt til stofnana og félagasamtaka á Austurlandi?



Alcoa Fjarðaál

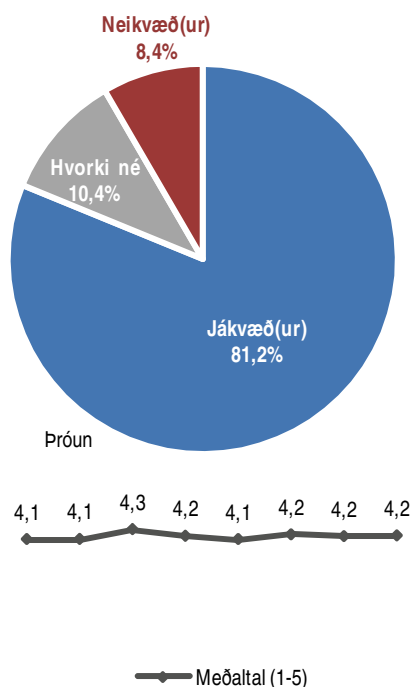


Hversu jákvæð(ur) eða neikvæð(ur) ert þú gagnvart Alcoa Fjarðaáli?

Nóvember 2010

Svör	Fjöldi	Hlutfall %	Vikmörk +/-
Mjög jákvæð(ur) (5)	386	50,1	3,5
Frekar jákvæð(ur) (4)	240	31,1	3,3
Hvorki né (3)	80	10,4	2,2
Frekar neikvæð(ur) (2)	40	5,1	1,6
Mjög neikvæð(ur) (1)	25	3,3	1,3
Jákvæð(ur)	81,2	2,8	
Hvorki né	10,4	2,2	
Neikvæð(ur)	8,4	2,0	
Fjöldi svara	772	100,0	
Tóku afstöðu	772	98,6	
Tóku ekki afstöðu	11	1,4	
Fjöldi svarenda	783	100,0	
Meðaltal (1-5)	4,2		
Vikmörk ±	0,1		

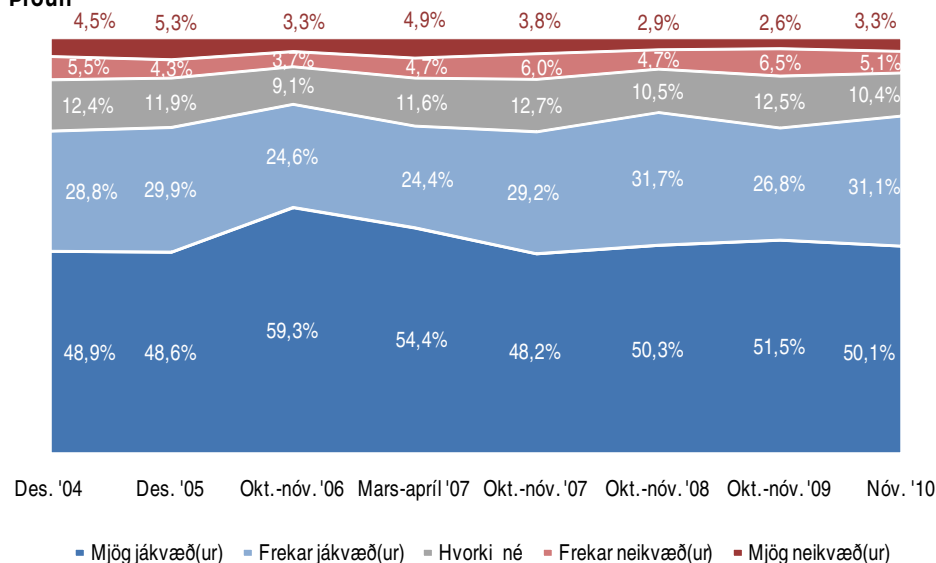
Orðalag spurningarinnar var eilítið frábrugðið á árunum 2004 til 2008. Þá var spurt „Hversu jákvæð(ur) eða neikvæð(ur) ert þú gagnvart Alcoa Fjarðaáli, fyrirtækinu sem undirbýr nýtt álver við Reyðarfjörð?“.



Des. '04 Des. '05 Okt. -nóv. '06 Mars- apríl '07 Okt. -nóv. '07 Okt. -nóv. '08 Okt. -nóv. '09 Nón. '10

Meðaltal er reiknað með því að leggja saman margfeldi af vægi svars og fjölda sem velja það svar og deila upp í summuna með heildarfjölda svara. Í töflunni hér fyrir ofan reiknast meðaltal skv. eftirfarandi formúlu: [Mjög jákvæð(ur) (fj. x 5) + frekar jákvæð(ur) (fj. x 4) + hvorki né (fj. x 3) + frekar neikvæð(ur) (fj. x 2) + mjög neikvæð(ur) (fj. x 1)] / Heildarfjöldi svara. Meðaltalið tekur gildi á kvarðanum 1 til 5.

Próun



Des. '04 Des. '05 Okt.-nóv. '06 Mars-apríl '07 Okt.-nóv. '07 Okt.-nóv. '08 Okt.-nóv. '09 Nón. '10

■ Mjög jákvæð(ur) ■ Frekar jákvæð(ur) ■ Hvorki né ■ Frekar neikvæð(ur) ■ Mjög neikvæð(ur)

Greiningar

	Fjöldi svara	Mjög jákvæð- (ur)	Frekar jákvæð- (ur)	Hvorki né	Frekar neikvæð- (ur)	Mjög neikvæð- (ur)	Meðaltal (1-5)
Kyn							
Karlar	411	51%	30%	10%	5%	3%	4,2
Konur	360	49%	32%	11%	5%	3%	4,2
Aldur							
16-24 ára	129	49%	29%	15%	4%	3%	4,1
25-34 ára	116	49%	32%	10%	5%	4%	4,2
35-44 ára	126	45%	36%	9%	6%	4%	4,1
45-54 ára	142	56%	30%	10%	4%	1%	4,4
55 ára eða eldri	258	50%	31%	10%	6%	4%	4,2
Búseta *							
700 Egilsstaðir	205	44%	34%	13%	7%	2%	4,1
710 Seyðisfjörður	67	50%	16%	19%	6%	10%	3,9
N-Múlasýsla annað	86	34%	37%	15%	6%	8%	3,8
730 Reyðarfjörður	81	66%	28%	5%	1%		4,6
735 Eskifjörður	85	57%	31%	2%	6%	4%	4,3
740 Neskaupsstaður	130	63%	28%	4%	2%	2%	4,5
Fjarðabyggð annað	65	54%	39%	1%	5%	2%	4,4
S-Múlasýsla annað	52	27%	34%	29%	10%		3,8
Fjölskyldutekjur *							
Lægri en 250 þúsund	62	41%	39%	10%	3%	7%	4,0
250 til 399 þúsund	123	47%	26%	13%	9%	5%	4,0
400 til 549 þúsund	152	52%	34%	8%	4%	2%	4,3
550 til 799 þúsund	148	58%	26%	8%	6%	3%	4,3
800 þúsund eða hærri	94	64%	25%	6%	2%	3%	4,5
Menntun *							
Grunnskólapróf	402	49%	35%	9%	4%	2%	4,2
Framhaldsskólapróf	211	56%	27%	11%	4%	2%	4,3
Háskólapróf	155	45%	26%	12%	9%	7%	3,9
Starf *							
Verkafl/Einf. þj.st/Sjóm/Bændur	166	59%	31%	7%	2%	1%	4,5
Faglærð iðnaðarstörf	58	59%	28%	4%	8%	2%	4,3
Skrifst.+Fagl.við opinb. þjón.	151	52%	32%	10%	6%	1%	4,3
Stj.st/Atvrek/Sérfræðingar	154	43%	30%	15%	6%	6%	4,0
Nemar	103	46%	31%	16%	4%	3%	4,1
Hvorki útí vinnandi né í námi	124	44%	36%	9%	6%	5%	4,1
Ánægja með samskipti Alcoa Fjarðaáls við íbúa á Mið-Austurlandi *							
Ánægð(ur)	472	66%	29%	4%	0%	0%	4,6
Hvorki né	121	20%	39%	26%	12%	2%	3,6
Óánægð(ur)	36	13%	13%	4%	29%	40%	2,3

* Marktakur munur á meðaltölum hópa

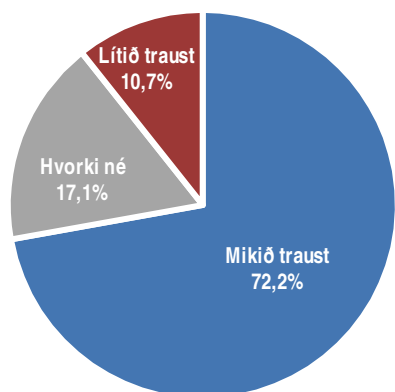
Grænar tölur eru hærri en efri vikmörk fyrir heildina

Rauðar tölur eru lægri en neðri vikmörk fyrir heildina

Hversu mikið eða lítið traust berð þú til Alcoa Fjarðaáls?

Nóvember 2010

Svör	Fjöldi	Hlutfall %	Vikmörk +/-
Mjög mikið traust (5)	231	32,0	3,4
Frekar mikið traust (4)	291	40,2	3,6
Hvorki né (3)	124	17,1	2,7
Frekar lítið traust (2)	35	4,8	1,6
Mjög lítið traust (1)	43	5,9	1,7
Mikið traust		72,2	3,3
Hvorki né		17,1	2,7
Lítið traust		10,7	2,3
Fjöldi svara	724	100,0	
Tóku afstöðu	724	92,4	
Tóku ekki afstöðu	59	7,6	
Fjöldi svarenda	783	100,0	
Meðaltal (1-5)		3,9	
Vikmörk ±		0,1	



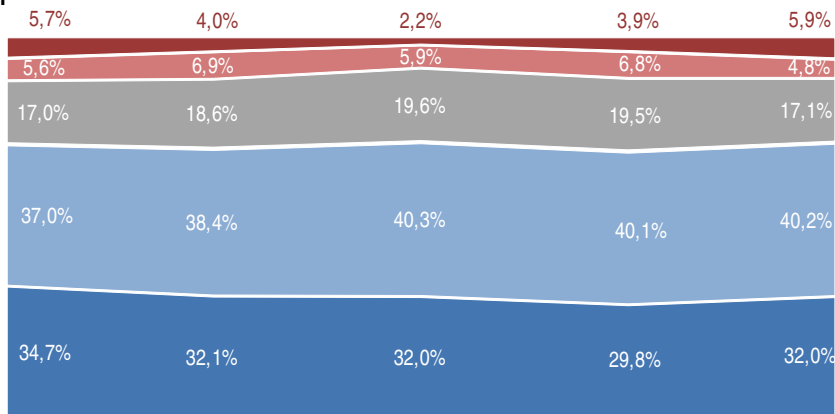
Próun



Meðaltal (1-5)

Mars-apríl '07 Okt.-nón. '07 Okt.-nón. '08 Okt.-nón. '09 Nón. '10

Próun



Mars-apríl '07 Okt.-nón. '07 Okt.-nón. '08 Okt.-nón. '09 Nón. '10
 ■ Mjög lítið traust ■ Frekar lítið traust ■ Hvorki né ■ Frekar mikið traust ■ Mjög mikið traust

Greiningar

	Fjöldi svara	Mjög mikið traust	Frekar mikið traust	Hvorki né	Frekar lítið traust	Mjög lítið traust	Meðaltal (1-5)
Kyn							
Karlar	390	31%	40%	16%	6%	7%	3,8
Konur	334	33%	41%	18%	4%	5%	3,9
Aldur							
16-24 ára	118	33%	37%	19%	8%	4%	3,9
25-34 ára	114	32%	35%	20%	6%	7%	3,8
35-44 ára	120	26%	47%	15%	6%	6%	3,8
45-54 ára	134	32%	45%	17%	3%	3%	4,0
55 ára eða eldri	238	35%	38%	16%	4%	8%	3,9
Búseta *							
700 Egilsstaðir	193	29%	40%	20%	6%	5%	3,8
710 Seyðisfjörður	62	24%	36%	17%	6%	17%	3,4
N-Múlasýsla annað	80	22%	38%	24%	6%	10%	3,6
730 Reyðarfjörður	76	38%	46%	11%	2%	4%	4,1
735 Eskifjörður	76	41%	38%	10%	7%	4%	4,1
740 Neskaupsstaður	128	47%	37%	11%	3%	1%	4,3
Fjarðabyggð annað	61	30%	47%	18%	2%	3%	4,0
S-Múlasýsla annað	48	9%	42%	33%	4%	12%	3,3
Fjölskyldutekjur *							
Lægri en 250 þúsund	57	22%	43%	15%	9%	11%	3,6
250 til 399 þúsund	116	33%	34%	17%	8%	7%	3,8
400 til 549 þúsund	145	32%	48%	14%	1%	4%	4,0
550 til 799 þúsund	141	30%	45%	16%	5%	5%	3,9
800 þúsund eða hærr	93	45%	37%	12%	5%	1%	4,2
Menntun *							
Grunnskólapróf	365	32%	40%	17%	6%	5%	3,9
Framhaldsskólapróf	204	36%	42%	15%	3%	4%	4,0
Háskólapróf	151	28%	38%	19%	5%	11%	3,7
Starf *							
Verkaf/Einf.þj.st/Sjóm/Bændur	162	31%	45%	16%	6%	2%	4,0
Faglærð iðnaðarstörf	56	34%	42%	13%	8%	4%	3,9
Skrifsst.+Fagl.við opinb. þjón.	145	37%	40%	18%	2%	3%	4,0
Stj.st/Atvrek/Sérfræðingar	148	28%	41%	17%	2%	12%	3,7
Nemar	91	39%	33%	18%	6%	3%	4,0
Hvorki útvinandi né í námi	108	28%	40%	17%	7%	8%	3,7
Viðhorf til Alcoa Fjarðaáls *							
Jákvæð(ur)	585	39%	46%	12%	2%	0%	4,2
Hvorki né	72	1%	24%	51%	12%	12%	2,9
Neikvæð(ur)	62	4%	4%	20%	26%	51%	1,8
Ánægja með samskipti Alcoa Fjarðaáls við íbúa á Mið-Austurlandi *							
Ánægð(ur)	456	45%	44%	9%	1%	1%	4,3
Hvorki né	117	8%	31%	45%	9%	7%	3,2
Óánægð(ur)	36	2%	18%	7%	28%	44%	2,1

* Marktækur munur á meðaltölum hópa

Grænar tölur eru hærrí en efri vikmörk fyrir heildina

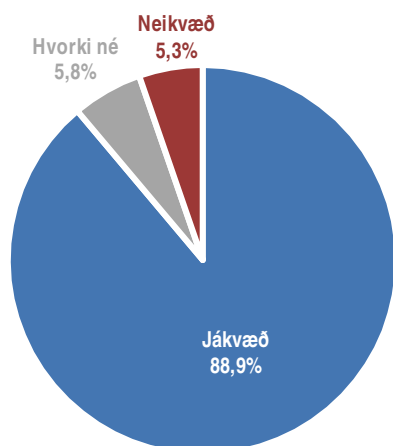
Rauðar tölur eru lægri en neðri vikmörk fyrir heildina

Telur þú að álver Alcoa Fjarðaáls á Reyðarfirði hafi haft jákvæð eða neikvæð áhrif á búsetuskilyrði á Austurlandi?

Nóvember 2010

Svör	Fjöldi	Hlutfall %	Vikmörk +/-
Mjög jákvæð (5)	481	62,9	3,4
Frekar jákvæð (4)	199	26,0	3,1
Hvorki né (3)	45	5,8	1,7
Frekar neikvæð (2)	26	3,4	1,3
Mjög neikvæð (1)	15	1,9	1,0
Jákvæð		88,9	2,2
Hvorki né		5,8	1,7
Neikvæð		5,3	1,6
Fjöldi svara	765	100,0	
Tóku afstöðu	765	97,7	
Tóku ekki afstöðu	18	2,3	
Fjöldi svarenda	783	100,0	
Meðaltal (1-5)	4,4		
Vikmörk ±	0,1		

Um helmingur svarenda varspurður sp. 1 og 2 á undan sp. 3 en um helmingur svarenda var spurður sp. 3 fyrst.



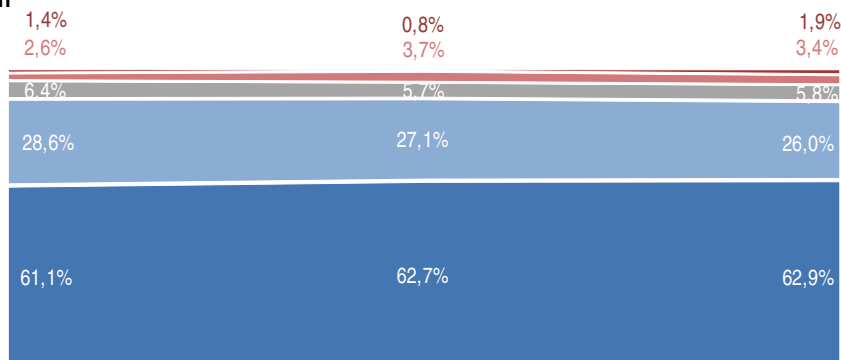
Próun



—●— Meðaltal (1-5)

Okt.-nóv. '08 Okt.-nóv. '09 Nóv. '10

Próun



Okt.-nóv. '08

Okt.-nóv. '09

Nóv. '10

■ Mjög jákvæð ■ Frekar jákvæð ■ Hvorki né ■ Frekar neikvæð ■ Mjög neikvæð

Greiningar

	Fjöldi svara	Mjög jákvæð	Frekar jákvæð	Hvorki né	Frekar neikvæð	Mjög neikvæð	Meðaltal (1-5)
Kyn							
Karlar	407	65%	25%	6%	3%	2%	4,5
Konur	358	61%	28%	6%	4%	2%	4,4
Aldur							
16-24 ára	123	61%	28%	7%	2%	2%	4,4
25-34 ára	114	63%	23%	9%	3%	2%	4,4
35-44 ára	123	65%	28%	2%	4%	2%	4,5
45-54 ára	143	66%	24%	5%	5%	1%	4,5
55 ára eða eldri	261	61%	26%	6%	4%	3%	4,4
Búseta *							
700 Egilsstaðir	206	55%	33%	7%	2%	2%	4,4
710 Seyðisfjörður	65	48%	29%	7%	11%	5%	4,0
N-Múlasýsla annað	83	46%	35%	8%	5%	5%	4,1
730 Reyðarfjörður	80	80%	18%	1%	1%		4,8
735 Eskifjörður	81	70%	21%	4%	3%	1%	4,5
740 Neskaupsstaður	130	77%	17%	6%			4,7
Fjarðabyggð annað	64	82%	13%	3%	2%		4,8
S-Múlasýsla annað	55	41%	35%	9%	11%	4%	4,0
Fjölskyldutekjur *							
Lægrí en 250 þúsund	62	60%	24%	9%	1%	7%	4,3
250 til 399 þúsund	124	54%	28%	9%	7%	2%	4,3
400 til 549 þúsund	150	65%	28%	6%	1%	1%	4,5
550 til 799 þúsund	147	65%	25%	4%	4%	1%	4,5
800 þúsund eða hærrí	94	84%	12%	1%	2%	1%	4,8
Menntun							
Grunnskólapróf	396	62%	27%	7%	2%	2%	4,5
Framhaldsskólapróf	213	65%	27%	4%	4%	1%	4,5
Háskólapróf	153	63%	21%	6%	5%	4%	4,3
Starf *							
Verkafl/Einf.þj.st/Sjóm/Bær	170	68%	27%	4%	0%	1%	4,6
Faglærð iðnaðarstörf	60	65%	22%	7%	4%	2%	4,4
Skripsst.+Fagl.við opinb. þj	149	63%	30%	3%	4%	1%	4,5
Stj.st/Atvrek/Sérfræðingar	153	62%	20%	8%	7%	3%	4,3
Nemar	96	55%	33%	7%	3%	1%	4,4
Hvorki útívinandi né í nám	123	62%	24%	9%	3%	3%	4,4
Viðhorf til Alcoa Fjarðaáls *							
Jákvæð(ur)	620	74%	23%	3%	0%		4,7
Hvorki né	76	22%	52%	14%	9%	3%	3,8
Neikvæð(ur)	60	6%	20%	27%	27%	21%	2,6
Ánægja með samskipti Alcoa Fjarðaáls við íbúa á Mið-Austurlandi *							
Ánægð(ur)	473	78%	19%	2%	1%		4,7
Hvorki né	118	43%	37%	11%	5%	4%	4,1
Óánægð(ur)	36	11%	22%	20%	23%	25%	2,7

* Marktækur munur á meðaltölum hópa

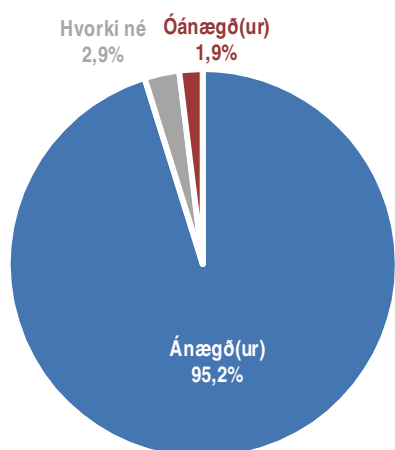
Grænar tölur eru hærrí en efri vikmörk fyrir heildina

Rauðar tölur eru lægrí en neðri vikmörk fyrir heildina

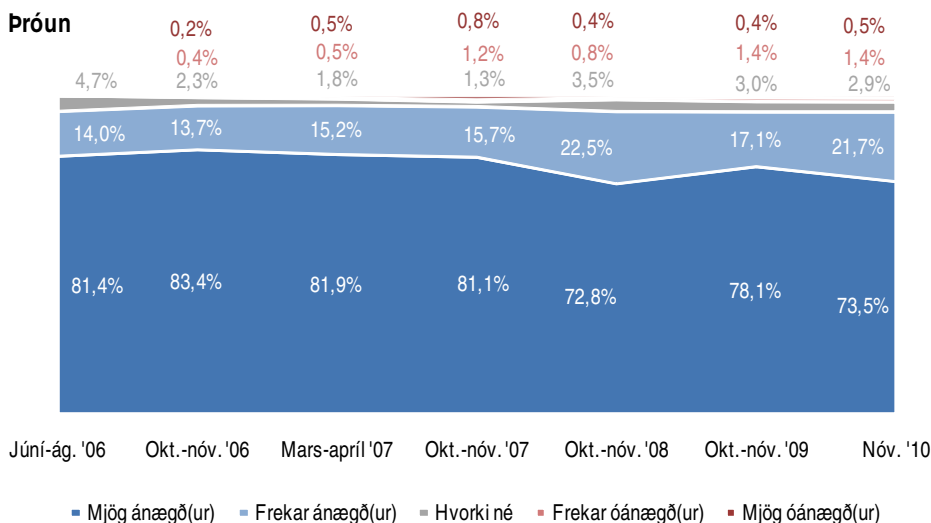
Hversu ánægð(ur) eða óánægð(ur) ertu með að búa á Mið-Austurlandi? Með Mið-Austurlandi er hér átt við: Stöðvarfjörð, Fáskrúðsfjörð, Reyðarfjörð, Eskifjörð, Norðfjörð, Egilsstaði og Hérað.

Nóvember 2010

Svör	Fjöldi	Hlutfall %	Vikmörk +/-
Mjög ánægð(ur) (5)	566	73,5	3,1
Frekar ánægð(ur) (4)	167	21,7	2,9
Hvorki né (3)	22	2,9	1,2
Frekar óánægð(ur) (2)	11	1,4	0,8
Mjög óánægð(ur) (1)	4	0,5	0,5
Ánægð(ur)		95,2	1,5
Hvorki né		2,9	1,2
Óánægð(ur)		1,9	1,0
Fjöldi svara	770	100,0	
Tóku afstöðu	770	98,3	
Tóku ekki afstöðu	13	1,7	
Fjöldi svarenda	783	100,0	
Meðaltal (1-5)	4,7		
Vikmörk ±	0,0		



Júní- ág. '06 Okt.- nóv. '06 Mars- apríl '07 Okt.- nóv. '07 Okt.- nóv. '08 Okt.- nóv. '09 Náv. '10



Greiningar

	Fjöldi svara	Mjög ánægð(ur)	Frekar ánægð(ur)	Hvorki né	Frekar óánægð(ur)	Mjög óánægð(ur)	Meðaltal (1-5)
Kyn							
Karlar	402	71%	23%	3%	2%	0%	4,6
Konur	368	76%	20%	2%	1%	1%	4,7
Aldur *							
16-24 ára	129	67%	20%	8%	3%	2%	4,5
25-34 ára	116	73%	21%	2%	2%	2%	4,6
35-44 ára	120	71%	23%	3%	3%		4,6
45-54 ára	145	75%	23%	2%			4,7
55 ára eða eldri	259	78%	21%	0%	1%		4,8
Búseta *							
700 Egilsstaðir	211	76%	23%	0%	1%		4,7
710 Seyðisfjörður	63	74%	17%	6%		2%	4,6
N-Múlasýsla annað	83	75%	24%		1%		4,7
730 Reyðarfjörður	81	74%	18%	4%	3%		4,6
735 Eskifjörður	85	57%	26%	8%	7%	2%	4,3
740 Neskaupsstaður	132	81%	16%	3%			4,8
Fjarðabyggð annað	66	72%	26%	3%			4,7
S-Múlasýsla annað	49	71%	25%	2%		2%	4,6
Fjölskyldutekjur							
Lægr en 250 þúsund	63	77%	15%	5%	2%	1%	4,6
250 til 399 þúsund	121	74%	23%	2%	2%		4,7
400 til 549 þúsund	149	81%	16%	3%	1%		4,8
550 til 799 þúsund	148	68%	28%	3%	2%		4,6
800 þúsund eða hærr	94	77%	16%	3%		3%	4,6
Menntun							
Grunnskólapróf	403	76%	19%	3%	2%	1%	4,7
Framhaldsskólapróf	210	72%	23%	3%	1%	1%	4,6
Háskólapróf	155	68%	26%	3%	2%		4,6
Starf							
Verkaf/Einf.þj.st/Sjóm/Bændur	168	73%	23%	2%	1%	1%	4,7
Faglærð iðnaðarstörf	59	68%	29%		4%		4,6
Skrifst.+Fagl.við opinb. þjón.	150	73%	24%	3%	1%		4,7
Stj.st/Atvrek/Sérfræðingar	151	74%	23%	1%	1%		4,7
Nemar	102	70%	22%	6%	1%	1%	4,6
Hvorki útí vinnandi né í námi	124	78%	12%	6%	2%	1%	4,6
Viðhorf til Alcoa Fjarðaáls *							
Jákvæð(ur)	617	78%	19%	2%	1%	1%	4,7
Hvorki né	80	69%	23%	4%	4%		4,6
Neikvæð(ur)	63	43%	40%	11%	5%	1%	4,2
Ánægja með samskipti Alcoa Fjarðaáls við íbúa á Mið-Austurlandi *							
Ánægð(ur)	468	79%	18%	2%	1%	0%	4,7
Hvorki né	119	61%	28%	7%	2%	2%	4,4
Óánægð(ur)	36	55%	34%	8%	2%		4,4

* Marktækur munur á meðaltölum hópa

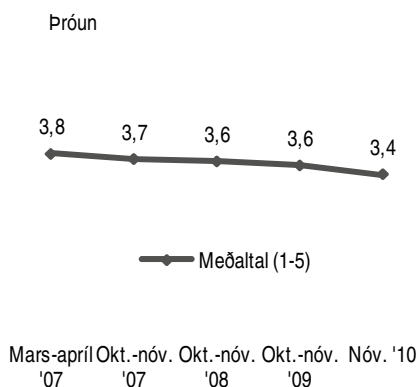
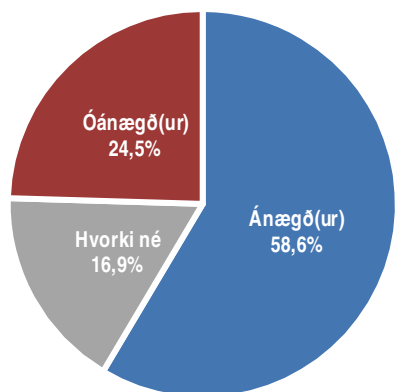
Grænar tölur eru hærri en efri vikmörk fyrir heildina

Rauðar tölur eru lægri en neðri vikmörk fyrir heildina

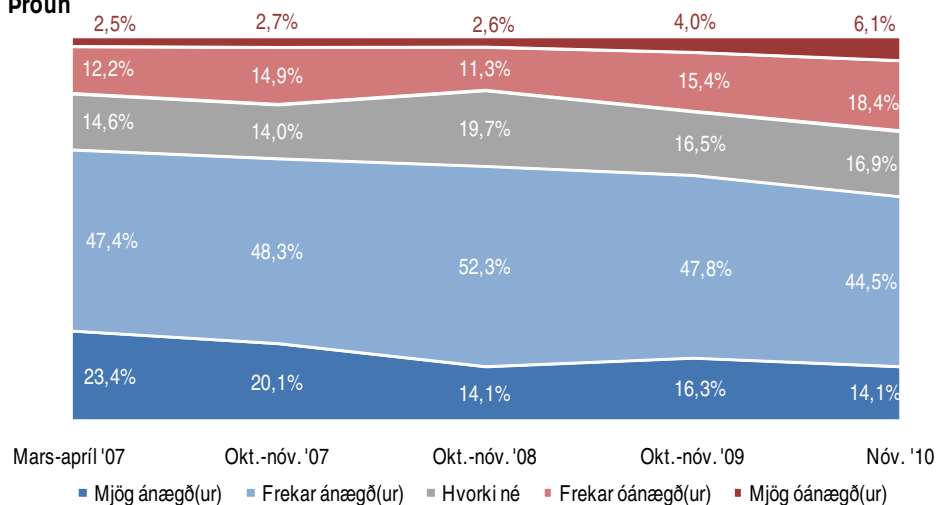
Ertu ánægð(ur) eða óánægð(ur) með þá þjónustu sem er í boði á Mið-Austurlandi?

Nóvember 2010

Svör	Fjöldi	Hlutfall %	Vikmörk +/-
Mjög ánægð(ur) (5)	109	14,1	2,4
Frekar ánægð(ur) (4)	345	44,5	3,5
Hvorki né (3)	131	16,9	2,6
Frekar óánægð(ur) (2)	143	18,4	2,7
Mjög óánægð(ur) (1)	47	6,1	1,7
Ánægð(ur)		58,6	3,5
Hvorki né		16,9	2,6
Óánægð(ur)		24,5	3,0
Fjöldi svara	775	100,0	
Tóku afstöðu	775	99,0	
Tóku ekki afstöðu	8	1,0	
Fjöldi svarenda	783	100,0	
Meðaltal (1-5)		3,4	
Vikmörk ±		0,1	



Próun



Greiningar

	Fjöldi svara	Mjög ánægð(ur)	Frekar ánægð(ur)	Hvorki né	Frekar óánægð(ur)	Mjög óánægð(ur)	Meðaltal (1-5)
Kyn							
Karlar	410	14%	45%	16%	19%	7%	3,4
Konur	365	14%	44%	18%	18%	5%	3,4
Aldur							
16-24 ára	128	11%	47%	20%	17%	6%	3,4
25-34 ára	117	9%	46%	22%	16%	7%	3,4
35-44 ára	126	13%	42%	23%	15%	6%	3,4
45-54 ára	143	13%	42%	17%	23%	6%	3,3
55 ára eða eldri	261	19%	46%	10%	20%	6%	3,5
Búseta *							
700 Egilsstaðir	207	18%	44%	21%	13%	4%	3,6
710 Seyðisfjörður	66	8%	42%	14%	27%	8%	3,2
N-Múlasýsla annað	86	17%	45%	13%	19%	6%	3,5
730 Reyðarfjörður	82	15%	47%	18%	15%	4%	3,5
735 Eskifjörður	84	11%	38%	14%	27%	10%	3,1
740 Neskaupsstaður	132	15%	50%	17%	14%	4%	3,6
Fjarðabyggð annað	65	4%	47%	17%	22%	10%	3,1
S-Múlasýsla annað	54	14%	37%	12%	27%	9%	3,2
Fjölskyldutekjur							
Lægri en 250 þúsund	63	27%	35%	13%	18%	7%	3,6
250 til 399 þúsund	125	11%	43%	17%	20%	9%	3,3
400 til 549 þúsund	151	10%	52%	19%	17%	3%	3,5
550 til 799 þúsund	148	18%	42%	19%	16%	4%	3,5
800 þúsund eða hærrí	94	11%	45%	19%	17%	7%	3,4
Menntun *							
Grunnskólapróf	406	15%	41%	14%	21%	9%	3,3
Framhaldsskólapróf	210	14%	49%	21%	14%	2%	3,6
Háskólapróf	156	13%	47%	18%	16%	5%	3,5
Starf							
Verkaf/Einf. þj.st/Sjóm/Bændur	170	14%	44%	14%	20%	7%	3,4
Faglærð iðnaðarstörf	58	14%	41%	21%	21%	3%	3,4
Skrifsst.+Fagl.við opinb. þjón.	150	13%	42%	24%	17%	3%	3,4
Stj.st./Atvrek/Sérfræðingar	155	14%	48%	16%	15%	6%	3,5
Nemar	102	9%	52%	16%	18%	5%	3,4
Hvorki útí vinnandi né í námi	124	21%	39%	11%	20%	10%	3,4
Viðhorf til Alcoa Fjarðaáls *							
Jákvæð(ur)	622	15%	47%	16%	17%	5%	3,5
Hvorki né	80	12%	39%	16%	25%	7%	3,2
Neikvæð(ur)	64	6%	36%	18%	25%	15%	2,9
Ánægja með samskipti Alcoa Fjarðaáls við íbúa á Mið-Austurlandi							
Ánægð(ur)	472	14%	46%	16%	19%	5%	3,5
Hvorki né	121	15%	36%	22%	18%	8%	3,3
Óánægð(ur)	36	12%	29%	26%	25%	7%	3,1

* Marktækur munur á meðaltölum hópa

Grænar tölur eru hærrí en efrí vikmörk fyrir heildina

Rauðar tölur eru lægri en neðrí vikmörk fyrir heildina

Hvað er það sem hægt væri að bæta í þjónustu við íbúa á Mið-Austurlandi?

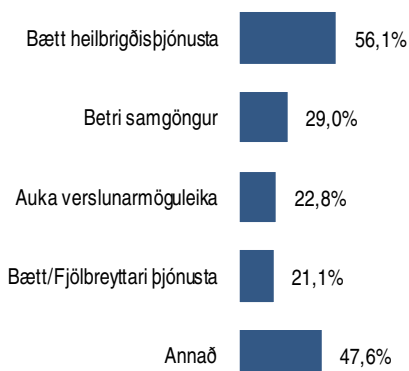
Nóvember 2010

Swör	Fjöldi	Hlutfall %	Vikmörk +/-
Bætt heilbrigðisþjónusta	95	56,1	7,5
Betri samgöngur	49	29,0	6,8
Auka verslunarmöguleika	39	22,8	6,3
Bætt/Fjölbreyttari þjónusta	25	14,8	5,3
Aukin afþreying/félagslíf	25	14,7	5,3
Margt/Allt	8	4,7	3,2
Bæta fjarskiptaþjónustu	7	4,2	3,0
Bæta bankaþjónustu	4	2,6	2,4
Betri/Ný atvinnutækifæri	4	2,4	2,3
Annað	18	10,8	4,7
Fjöldi svara	275		
Tóku afstöðu	170	89,5	
Tóku ekki afstöðu	20	10,5	
Fjöldi aðspurðra	190	100,0	
Spurðir	190	24,3	
Ekki spurðir	593	75,7	
Fjöldi svarenda	783	100,0	

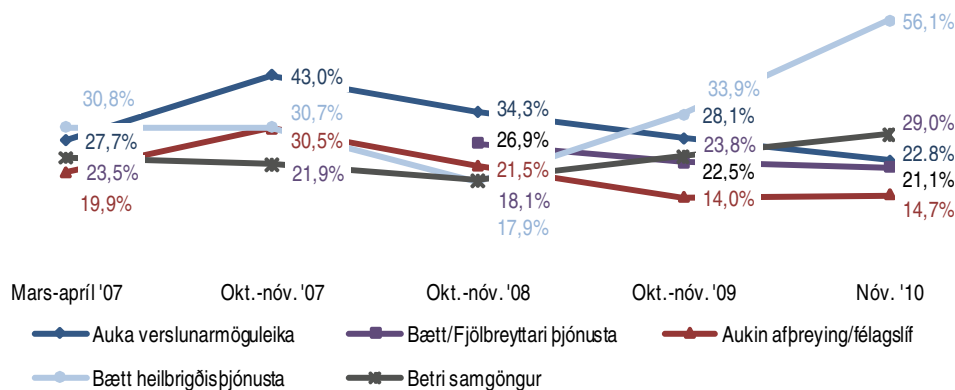
Þessi spurning var opin, þ.e. engir svarmöguleikar voru gefnir fyrirfram. Svarendur höfðu því frjálsar hendur um eðli og fjölda svara. Hlutfallstölur eru reiknaðar eftir fjölda þeirra sem tóku afstöðu en ekki fjölda svara.

Þeir sem voru óánægðir með þá þjónustu sem er í boði á Mið-Austurlandi (sp. 5) voru spurðir þessarar spurningar.

Flokkarnir „Bæta fjarskiptaþjónustu“ og „Bæta bankaþjónustu“ voru sameinaðir við flokkinn „Bætt/Fjölbreyttari þjónusta“ í myndum og greiningum.



Próun



Greiningar

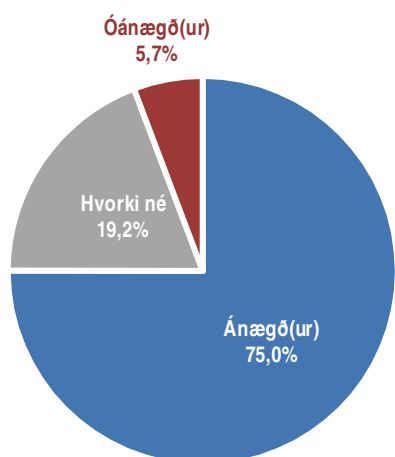
	Fjöldi svar-enda	Bætt heilbrigðisþjónusta	Betri samgöngur	Auka verslunarmöguleika	Bætt/Fjölbreyttari þjónusta	Annað
Kyn						
Karlar	90	55%	33%	17%	23%	50%
Konur	80	58%	24%	29%	19%	45%
Aldur						
16-24 ára	18	21%	23%	25%	18%	63%
25-34 ára	25	58%	34%	19%	16%	62%
35-44 ára	23	60%	17%	15%	28%	60%
45-54 ára	40	47%	39%	31%	21%	41%
55 ára eða eldri	64	70%	26%	21%	21%	37%
Búseta						
700 Egilsstaðir	28	58%	33%	25%	28%	48%
710 Seyðisfjörður	23	19%	41%	31%	40%	60%
N-Múlasýsla annað	18	40%	28%	6%	22%	60%
730 Reyðarfjörður	14	60%	13%	29%	14%	52%
735 Eskifjörður	27	59%	23%	16%	13%	44%
740 Neskaupsstaður	22	54%	31%	27%	27%	60%
Fjarðabyggð annað	20	88%	27%	26%	16%	31%
S-Múlasýsla annað	18	78%	29%	24%		24%
Fjölskyldutekjur						
Lægri en 250 þúsund	16	53%	29%	32%	21%	27%
250 til 399 þúsund	32	54%	28%	10%	25%	55%
400 til 549 þúsund	26	49%	42%	14%	21%	42%
550 til 799 þúsund	27	48%	14%	45%	18%	49%
800 þúsund eða hærri	21	61%	36%	24%	19%	65%
Menntun						
Grunnskólapróf	107	53%	29%	19%	18%	45%
Framhaldsskólapróf	31	60%	18%	33%	18%	30%
Háskólapróf	32	64%	41%	27%	33%	72%
Starf						
Verkaf/Einf. þj.st./Sjóm/Bændur	39	55%	29%	21%	13%	48%
Faglærð iðnaðarstörf	12	59%	46%	24%	17%	33%
Skripsst.-Fagl.við opinb. þjón.	30	69%	20%	23%	20%	39%
Stj.st./Atvrek/Sérfræðingar	33	67%	23%	24%	19%	50%
Nemar	16	22%	20%	21%	31%	73%
Hvorki útvinandi né í námi	35	52%	37%	21%	27%	41%
Viðhorf til Alcoa Fjarðaáls						
Jákvæð(ur)	125	57%	27%	23%	20%	43%
Hvorki né	25	44%	22%	28%	22%	65%
Neikvæð(ur)	19	67%	47%	10%	26%	53%
Ánægja með samskipti Alcoa Fjarðaáls við íbúa á Mið-Austurlandi						
Ánægð(ur)	106	60%	29%	25%	21%	43%
Hvorki né	26	56%	18%	11%	16%	39%
Óánægð(ur)	10	57%	43%	20%	20%	67%

Þar sem prósentur eru feitletraðar og lítaðar með bláu er marktækur munur á milli hópa

Hversu ánægð(ur) eða óánægð(ur) ertu með samskipti Alcoa Fjarðaáls við íbúa á Mið-Austurlandi?

Nóvember 2010

Svör	Fjöldi	Hlutfall %	Vikmörk +/-
Mjög ánægð(ur) (5)	197	31,2	3,6
Frekar ánægð(ur) (4)	277	43,8	3,9
Hvorki né (3)	121	19,2	3,1
Frekar óánægð(ur) (2)	26	4,1	1,5
Mjög óánægð(ur) (1)	11	1,7	1,0
Ánægð(ur)		75,0	3,4
Hvorki né		19,2	3,1
Óánægð(ur)		5,7	1,8
Fjöldi svara	632	100,0	
Tóku afstöðu	632	80,7	
Tóku ekki afstöðu	151	19,3	
Fjöldi svarenda	783	100,0	
Meðaltal (1-5)		4,0	
Vikmörk ±		0,1	



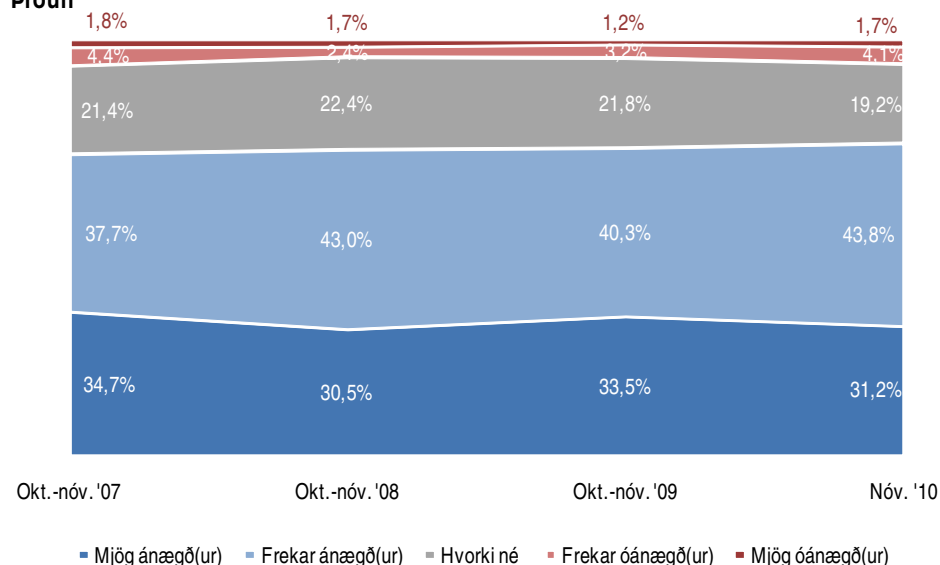
Próun

4,0 4,0 4,0 4,0

Meðaltal (1-5)

Okt.-nóv. '07 Okt.-nóv. '08 Okt.-nóv. '09 Nón. '10

Próun



Greiningar

	Fjöldi svara	Mjög ánægð(ur)	Frekar ánægð(ur)	Hvorki né	Frekar óánægð(ur)	Mjög óánægð(ur)	Meðaltal (1-5)
Kyn							
Karlar	341	32%	43%	19%	4%	3%	4,0
Konur	291	31%	44%	20%	5%	0%	4,0
Aldur							
16-24 ára	105	27%	41%	25%	5%	1%	3,9
25-34 ára	105	29%	40%	25%	6%		3,9
35-44 ára	106	31%	48%	15%	3%	3%	4,0
45-54 ára	121	29%	48%	17%	6%	1%	4,0
55 ára eða eldri	195	36%	43%	17%	2%	3%	4,1
Búseta *							
700 Egilsstaðir	175	25%	50%	18%	5%	2%	3,9
710 Seyðisfjörður	49	34%	32%	20%	13%	3%	3,8
N-Múlasýsla annað	64	19%	42%	29%	7%	3%	3,7
730 Reyðarfjörður	69	36%	43%	17%	3%	1%	4,1
735 Eskifjörður	71	35%	42%	18%	3%	3%	4,0
740 Neskaupsstaður	119	47%	37%	15%	1%	1%	4,3
Fjarðabyggð annað	53	31%	53%	12%	4%		4,1
S-Múlasýsla annað	33	11%	47%	41%			3,7
Fjölskyldutekjur *							
Lægri en 250 þúsund	42	21%	52%	15%	4%	8%	3,7
250 til 399 þúsund	100	33%	37%	19%	5%	5%	3,9
400 til 549 þúsund	130	34%	47%	15%	4%		4,1
550 til 799 þúsund	126	29%	49%	18%	2%	1%	4,0
800 þúsund eða hærrí	88	40%	37%	19%	4%		4,1
Menntun							
Grunnskólapróf	306	32%	45%	18%	3%	2%	4,0
Framhaldsskólapróf	188	34%	44%	19%	3%	1%	4,1
Háskólapróf	135	26%	42%	22%	8%	1%	3,8
Starf *							
Verkafl/Einf. þj. st/Sjóm/Bændur	136	36%	47%	16%	1%	1%	4,1
Faglærð iðnaðarstörf	52	29%	58%	8%	4%		4,1
Skrifsst.+Fagl.við opinb. þjón.	131	33%	44%	20%	3%		4,1
Stj.st./Atvrek/Sérfræðingar	128	26%	42%	22%	6%	3%	3,8
Nemar	83	30%	35%	28%	7%		3,9
Hvorki útvinandi né í námi	89	34%	40%	18%	1%	6%	4,0
Viðhorf til Alcoa Fjarðaáls *							
Jákvæð(ur)	530	37%	48%	14%	2%	0%	4,2
Hvorki né	54	5%	34%	58%	3%		3,4
Neikvæð(ur)	46	2%	6%	39%	34%	20%	2,3

* Marktækur munur á meðaltölum hópa

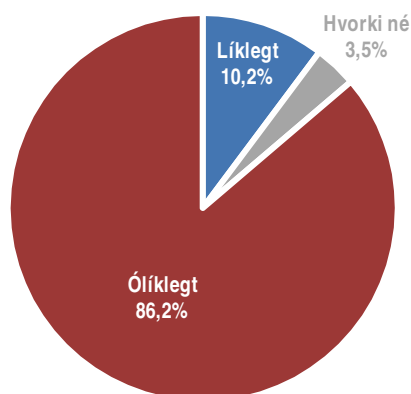
Grænar tölur eru hærrí en efri vikmörk fyrir heildina

Rauðar tölur eru lægri en neðri vikmörk fyrir heildina

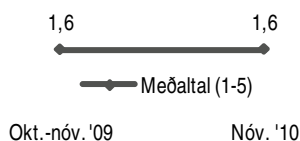
Hversu líklegt eða ólíklegt er að þú munir flytja frá Austurlandi á næstu 12 mánuðum?

Nóvember 2010

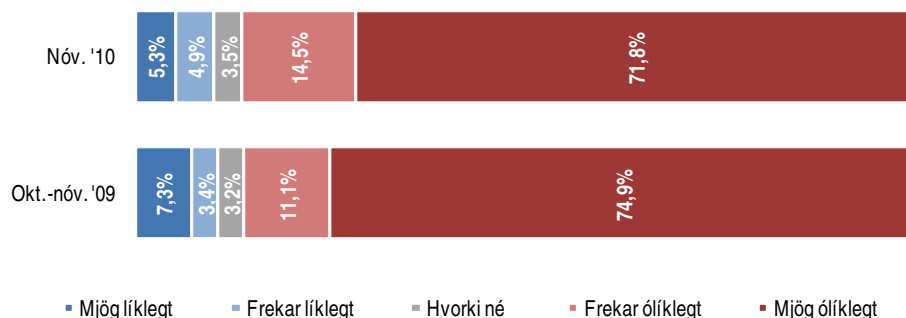
Svör	Fjöldi	Hlutfall %	Vikmörk +/-
Mjög líklegt (5)	41	5,3	1,6
Frekar líklegt (4)	37	4,9	1,5
Hvorki né (3)	27	3,5	1,3
Frekar ólíklegt (2)	111	14,5	2,5
Mjög ólíklegt (1)	549	71,8	3,2
Líklegt		10,2	2,1
Hvorki né		3,5	1,3
Ólíklegt		86,2	2,4
Fjöldi svara	766	100,0	
Tóku afstöðu	766	97,8	
Tóku ekki afstöðu	17	2,2	
Fjöldi svarenda	783	100,0	
Meðaltal (1-5)	1,6		
Vikmörk ±	0,1		



Próun



Próun



Greiningar

	Fjöldi svara	Mjög líklegt	Frekar líklegt	Hvorki né	Frekar ólíklegt	Mjög ólíklegt	Meðaltal (1-5)
Kyn							
Karlar	407	5%	5%	4%	15%	71%	1,6
Konur	359	6%	5%	3%	13%	73%	1,6
Aldur *							
16-24 ára	125	15%	17%	7%	18%	43%	2,4
25-34 ára	117	7%	7%	5%	18%	63%	1,8
35-44 ára	122	4%	1%	4%	14%	77%	1,4
45-54 ára	144	3%	4%	2%	16%	75%	1,4
55 ára eða eldri	258	2%	1%	2%	11%	85%	1,2
Búseta							
700 Egilsstaðir	208	4%	6%	5%	15%	70%	1,6
710 Seyðisfjörður	67	8%	5%	4%	19%	64%	1,7
N-Múlasýsla annað	84	5%	4%	6%	15%	70%	1,6
730 Reyðarfjörður	78	7%	2%	7%	16%	67%	1,7
735 Eskifjörður	84	7%	10%	4%	13%	67%	1,8
740 Neskaupsstaður	127	5%	4%	1%	16%	74%	1,5
Fjarðabyggð annað	65	6%	2%	8%	84%	1,4	
S-Múlasýsla annað	54	1%	3%	12%	83%	1,3	
Fjölskyldutekjur							
Lægri en 250 þúsund	63	10%	3%	4%	12%	71%	1,7
250 til 399 þúsund	122	4%	4%	2%	10%	80%	1,4
400 til 549 þúsund	150	4%	2%	3%	16%	74%	1,5
550 til 799 þúsund	146	5%	5%	3%	14%	73%	1,6
800 þúsund eða hærrí	93	8%	4%	6%	16%	67%	1,7
Menntun							
Grunnskólapróf	402	6%	6%	3%	12%	74%	1,6
Framhaldsskólapróf	208	5%	4%	3%	17%	72%	1,5
Háskólapróf	152	5%	3%	6%	18%	68%	1,6
Starf *							
Verkaf/Einf.þj.st/Sjóm/Bændur	168	5%	4%	3%	13%	75%	1,5
Faglærð iðnaðarstörf	60	2%	8%	2%	18%	70%	1,5
Skrifsst.+Fagl.við opinb.þjón.	144	6%	3%	3%	15%	73%	1,5
Stj.st/Atvrek/Sérfræðingar	154	2%	2%	3%	12%	80%	1,3
Nemar	101	9%	15%	6%	21%	50%	2,1
Hvorki útí vinnandi né í námi	122	7%	3%	4%	10%	75%	1,6
Viðhorf til Alcoa Fjarðaáls *							
Jákvæð(ur)	613	5%	4%	3%	15%	74%	1,5
Hvorki né	77	5%	10%	6%	15%	65%	1,7
Neikvæð(ur)	64	13%	11%	7%	15%	55%	2,1
Ánægja með samskipti Alcoa Fjarðaáls við íbúa á Mið-Austurlandi *							
Ánægð(ur)	464	4%	4%	2%	16%	75%	1,5
Hvorki né	119	9%	7%	8%	13%	63%	1,9
Óánægð(ur)	36	11%	16%	6%	20%	47%	2,2

* Marktækur munur á meðaltölum hópa

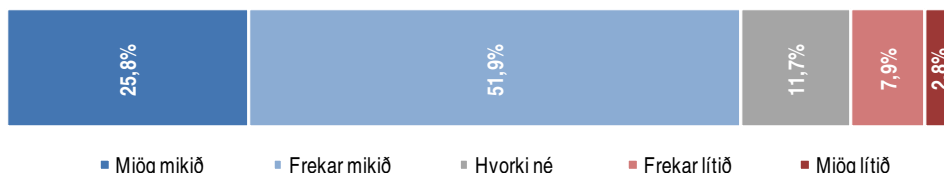
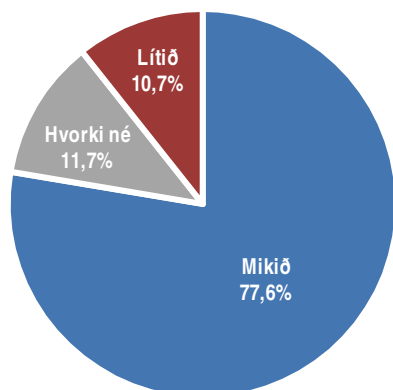
Grænar tölur eru hærrí en efri vikmörk fyrir heildina

Rauðar tölur eru lægri en neðri vikmörk fyrir heildina

Telur þú að framlag Alcoa Fjarðaáls til menningar- og samfélagsverkefna á Austurlandi sé mikið eða lítið?

Nóvember 2010

Svör	Fjöldi	Hlutfall %	Vikmörk +/-
Mjög mikið (5)	170	25,8	3,3
Frekar mikið (4)	342	51,9	3,8
Hvorki né (3)	77	11,7	2,5
Frekar lítið (2)	52	7,9	2,1
Mjög lítið (1)	19	2,8	1,3
Mikið		77,6	3,2
Hvorki né		11,7	2,5
Lítið		10,7	2,4
Fjöldi svara	659	100,0	
Tóku afstöðu	659	84,2	
Tóku ekki afstöðu	124	15,8	
Fjöldi svarenda	783	100,0	
Meðaltal (1-5)		3,9	
Vikmörk ±		0,1	



Greiningar

	Fjöldi svara	Mjög mikið	Frekar mikið	Hvorki né	Frekar lítið	Mjög lítið	Meðaltal (1-5)
Kyn							
Karlar	348	25%	51%	12%	8%	4%	3,8
Konur	311	27%	53%	11%	8%	2%	4,0
Aldur *							
16-24 ára	109	21%	46%	13%	17%	3%	3,6
25-34 ára	107	25%	51%	12%	9%	4%	3,8
35-44 ára	112	31%	50%	14%	4%	2%	4,0
45-54 ára	120	31%	48%	12%	6%	3%	4,0
55 ára eða eldri	210	23%	59%	9%	6%	3%	3,9
Búseta *							
700 Egilsstaðir	178	24%	55%	13%	6%	3%	3,9
710 Seyðisfjörður	58	20%	48%	14%	12%	6%	3,6
N-Múlasýsla annað	71	11%	59%	5%	17%	8%	3,5
730 Reyðarfjörður	78	28%	58%	10%	4%		4,1
735 Eskifjörður	71	30%	48%	14%	6%	1%	4,0
740 Neskaupsstaður	114	37%	49%	11%	2%	2%	4,2
Fjarðabyggð annað	55	25%	50%	11%	14%		3,9
S-Múlasýsla annað	35	27%	36%	22%	15%		3,7
Fjölskyldutekjur *							
Lægri en 250 þúsund	46	15%	59%	7%	14%	5%	3,7
250 til 399 þúsund	105	23%	50%	8%	12%	7%	3,7
400 til 549 þúsund	133	25%	59%	10%	6%		4,0
550 til 799 þúsund	133	22%	62%	11%	3%	2%	4,0
800 þúsund eða hærrí	89	40%	40%	14%	5%	1%	4,1
Menntun							
Grunnskólapróf	322	25%	52%	10%	9%	3%	3,9
Framhaldsskólapróf	190	23%	57%	13%	6%	2%	3,9
Háskólapróf	145	30%	46%	14%	7%	3%	3,9
Starf *							
Verkaþ/Einf. þj. st/Sjóm/Bændur	142	27%	56%	7%	7%	2%	4,0
Faglærð iðnaðarstöf	50	14%	64%	11%	6%	5%	3,8
Skrifsst.+Fagl.við opinb. þjón.	134	33%	52%	10%	4%	1%	4,1
Stj.st./Atvrek/Sérfræðingar	130	26%	48%	17%	6%	3%	3,9
Nemar	91	22%	44%	14%	18%	2%	3,6
Hvorki útí vinnandi né í námi	98	24%	53%	12%	8%	3%	3,9
Viðhorf til Alcoa Fjarðaáls *							
Jákvæð(ur)	545	29%	55%	9%	5%	1%	4,1
Hvorki né	60	13%	45%	20%	18%	4%	3,5
Neikvæð(ur)	53	5%	27%	26%	22%	21%	2,7
Ánægja með samskipti Alcoa Fjarðaáls við íbúa á Mið-Austurlandi *							
Ánægð(ur)	433	34%	54%	7%	4%	0%	4,2
Hvorki né	103	10%	52%	21%	12%	5%	3,5
Óánægð(ur)	30	5%	25%	25%	18%	27%	2,6

* Marktækur munur á meðaltölum hópa

Grænar tölur eru hærrí en efri vikmörk fyrir heildina

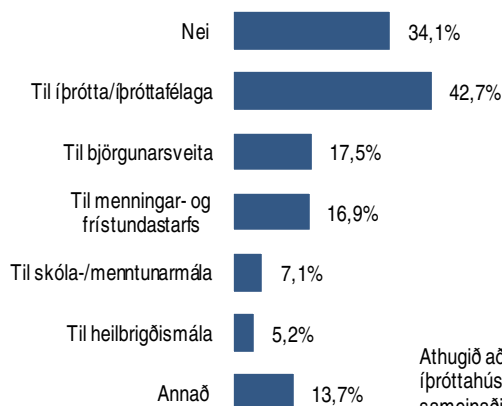
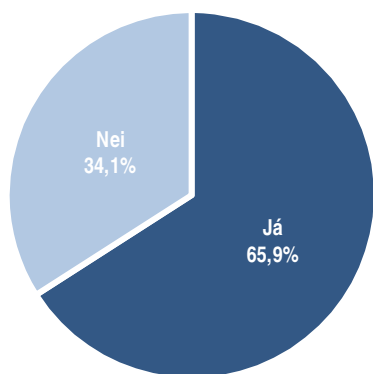
Rauðar tölur eru neðri vikmörk fyrir heildina

Getur þú nefnt dæmi um styrki sem Alcoa Fjarðaál hefur veitt til stofnana og félagsamtaka á Austurlandi?

Nóvember 2010

Svör	Fjöldi	Hlutfall %	Vikmörk +/-
Nei	250	34,1	3,4
Til íþróttta/íþróttafélaga	231	31,5	3,4
Til björgunarsveita	128	17,5	2,7
Til menningar- og frístundastarfs	124	16,9	2,7
Til skóla-/menntunarmála	52	7,1	1,9
Til knattspyrnuíðkunar	48	6,5	1,8
Til heilbrigðismála	38	5,2	1,6
Til skíðaiðkunar	34	4,7	1,5
Til íþróttahúss á Reyðarfirði	31	4,3	1,5
Til félaga/félagasamtaka	25	3,4	1,3
Til golfíðkunar	19	2,6	1,2
Til umhverfismála	19	2,6	1,2
Til uppbyggingar á gömlum húsum	17	2,3	1,1
Til hjálparstarfs/samfélagsverkefna	17	2,3	1,1
Til blakiðkunar	11	1,5	0,9
Annað	33	4,5	1,5
Fjöldi svara	1077		
Tóku afstöðu	733	93,7	
Tóku ekki afstöðu	50	6,3	
Fjöldi svarenda	783	100,0	

Þessi spurning var opin, þ.e. engir svarmöguleikar voru gefnir fyrirfram. Svarendur höfðu því frjálsum hendur um eðli og fjölda svara. Hlutfallstölur eru reiknaðar eftir fjölda þeirra sem tóku afstöðu en ekki fjölda svara.



Athugið að flokkarnir „Til knattspyrnuíðkunar“, „Til skíðaiðkunar“, „Til íþróttahúss á Reyðarfirði“, „Til golfíðkunar“ og „Til blakiðkunar“ voru sameinaðir við flokkinn „Til íþróttta/íþróttafélaga“ í mynd og greiningum.

Greiningar	Fjöldi svarenda	Til						
		Nei	íþróttta/íþróttafélaga	Til björgunarsveita	Til menningar- og frístundastarfs	Til skóla-/menntunarmála	Til heilbrigðismála	Annað
Kyn								
Karlar	391	32%	46%	22%	17%	5%	4%	13%
Konur	343	36%	39%	12%	17%	10%	7%	14%
Aldur								
16-24 ára	115	38%	42%	15%	12%	9%	2%	4%
25-34 ára	113	26%	44%	25%	17%	8%	2%	21%
35-44 ára	123	20%	54%	25%	16%	10%	6%	13%
45-54 ára	135	28%	47%	25%	21%	6%	6%	14%
55 ára eða eldri	247	46%	35%	7%	18%	5%	7%	15%
Búseta								
700 Eglisstaðir	194	32%	49%	12%	18%	9%	3%	16%
710 Seyðisfjörður	60	33%	56%	6%	21%	2%		11%
N-Múlasýsla annað	80	51%	36%	9%	14%	4%		12%
730 Reyðarfjörður	80	18%	42%	46%	16%	10%	7%	15%
735 Eskifjörður	82	43%	41%	13%	15%	6%	6%	13%
740 Neskaupsstaður	124	23%	46%	18%	19%	12%	10%	12%
Fjarðabyggð annað	64	33%	37%	30%	11%	4%	8%	14%
S-Múlasýsla annað	50	58%	15%	13%	18%		7%	11%
Fjölskyldutekjur								
Lægri en 250 þúsund	60	54%	33%	6%	15%	3%	5%	9%
250 til 399 þúsund	122	34%	40%	15%	12%	4%	5%	17%
400 til 549 þúsund	146	30%	46%	18%	20%	8%	7%	14%
550 til 799 þúsund	140	28%	52%	19%	21%	11%	4%	13%
800 þúsund eða hærri	91	20%	51%	23%	29%	7%	6%	15%
Menntun								
Grunnskólapróf	383	42%	37%	16%	10%	6%	4%	9%
Framhaldsskólapróf	202	28%	49%	21%	21%	7%	7%	17%
Háskólapróf	146	23%	50%	17%	31%	11%	5%	20%
Starf								
Verkafl/Einf.þj.st./Sjóm/Bændur	164	32%	44%	24%	16%	3%	7%	14%
Faglærð iðnaðarstörf	57	41%	50%	17%	9%	6%	2%	8%
Skrifst.+Fagl.við opinb. þjón.	144	21%	46%	18%	23%	11%	7%	22%
Stj.st./Atvrek/Sérfræðingar	144	33%	44%	20%	21%	9%	6%	16%
Nemar	93	35%	42%	15%	13%	10%	1%	6%
Hvorki útvinnandi né í námi	116	48%	34%	7%	13%	4%	6%	11%
Viðhorf til Alcoa Fjarðaáls								
Jákvæð(ur)	592	30%	46%	20%	18%	8%	6%	14%
Hvorki né	73	48%	26%	8%	17%	3%	5%	14%
Neikvæð(ur)	60	57%	30%	8%	9%	4%		13%
Ánægja með samskipti Alcoa Fjarðaáls við íbúa á Mið-Austurlandi								
Ánægð(ur)	455	24%	51%	21%	19%	9%	6%	16%
Hvorki né	108	46%	32%	13%	17%	7%	6%	12%
Óánægð(ur)	32	54%	29%	9%	13%	2%	2%	11%

Þar sem prósentur eru feitletraðar og litaðar með bláu er marktækur munur á milli hópa

Svör	Fjöldi	Hlutfall %	Vikmörk +/-
Mjög miklu máli (5)	217	27,6	3,1
Frekar miklu máli (4)	356	45,3	3,5
Hvorki né (3)	133	16,9	2,6
Frekar litlu máli (2)	61	7,8	1,9
Mjög litlu máli (1)	19	2,4	1,1
Miklu máli		72,9	3,1
Hvorki né		16,9	2,6
Litlu máli		10,2	2,1
Fjöldi svara	786	100,0	
Tóku afstöðu	786	99,0	
Tóku ekki afstöðu	8	1,0	
Fjöldi svarenda	794	100,0	
Meðaltal	3,9		
Vikmörk ±	0,1		

Meðaltal er reiknað með því að leggja saman margfeldi af vægi svars og fjölda sem velja það svar og deila upp í summuna með heildarfjölda svara. Í töflunni hér fyrir ofan reiknast meðaltal skv. eftirfarandi formúlu: $[Mjög\ miklu\ máli\ (fj.\ x\ 5) + Frekar\ miklu\ máli\ (fj.\ x\ 4) + hvorki\ né\ (fj.\ x\ 3) + Frekar\ litlu\ máli\ (fj.\ x\ 2) + mjög\ litlu\ máli\ (fj.\ x\ 1)] / Heildarfjöldi\ svara$.
Meðaltalið tekur gildi á kvarðanum 1 til 5.

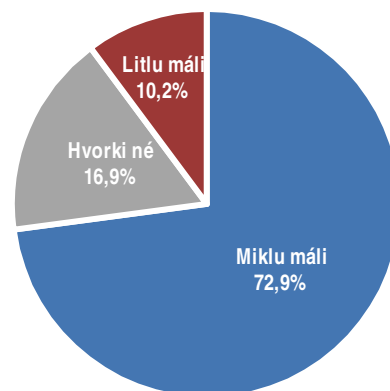
Staðalfrávik er algengur mælikvarði á dreifingu svara í kringum meðaltal. Það segir til um hversu lík eða ólík svör þátttakenda viðspurningu eru. Hátt staðalfrávik ber að túlka þannig að svör þátttakenda séu ólík en lágt staðalfrávik þannig að svörin séu lík.

Töflur

Niðurstöður fyrir hverja spurningu eru settar fram í töflum og myndum. Hver spurning er efst á hverri blaðsíðu og nafnið á því sem hún á að mæla er sett fyrir ofan hverja töflu. Í töflunni er hægt að sjá svörþátttakenda og hve margir þeirra tóku ekki afstöðu til þessarar spurningar eða voru ekki spurðir. Í töflunni hér til hliðar má sjá að rétt tæp 28% þátttakenda telja það sem spurt var um skipta mjög miklu máli og ríflega 45% frekar miklu. Ef teknir eru saman þeir sem segja þetta skipta „frekar miklu“ og „mjög miklu“ þá gefur það naumlega 73%.

Vikmörk

Til að geta áttað sig betur á niðurstöðum rannsókna er nauðsynlegt að skilja hvað vikmörk eru. Vikmörk eru reiknuð fyrir hverja hlutfallstölu og meðaltöl og ná jafn langt upp fyrir og niður fyrir töluna nema ef vikmörkin fara niður að 0% eða upp að 100%. Oftast er miðað við 95% vissu. Segja má með 95% vissu að niðurstaða sem fengin er úr rannsókn lægi innan þessarar vikmarka ef allir í þýðinu væru spurðir. Dæmi: segja má með 95% vissu að hefðu allir í þýði verið spurðir, hefðu á bilinu 24,5% til 30,7% (27,6% +/- 3,1%) þeirra sagt að þetta skipti mjög miklu máli. Í framhaldi af þessu er hægt að bera saman svarmöguleikana. Ef vikmörkin skarast ekki er munur á þeim marktækur. T. d. væri hægt að segja með 95% vissu að marktækt fleiri einstaklingar teldu það sem spurt var um skipta frekar miklu máli en mjög miklu máli.



Myndir

Í myndum er reynt að draga saman helstu niðurstöður þannig að auðvelt sé fyrir lesandann að átta sig á hvað sé markverðast hverju sinni. Ennfremur er oft gerð greining á hverri spurningu eftir öðrum greiningarbreytum í könnuninni. Má þar nefna kyn, aldur, búsetu, menntun og aðrar spurningar í sömu könnun. Hér fyrir neðan má sjá greiningu eftir kyni og aldri þátttakenda. Þar sést að ekki er munur á meðaltölum eftir kyni en hins vegar er munur eftir aldri þátttakenda. Hér skiptir það sem spurt var um þá sem eldri eru meira máli en þá sem yngri eru.

Greiningar

	Fjöldi	Mjög miklu	Frekar miklu	Í meðal-lagi	Frekar litlu	Mjög litlu	Meðaltal
Kyn							
Karlar	396	28,8%	43,7%	17,2%	7,1%	3,3%	3,9
Konur	390	26,4%	46,9%	16,7%	8,5%	1,5%	3,9
Aldur *							
16-24 ára	166	22,1%	44,8%	16,3%	12,8%	4,0%	3,7
25-34 ára	159	22,6%	42,8%	16,4%	13,8%	4,4%	3,7
35-44 ára	164	25,0%	42,1%	24,4%	7,3%	1,2%	3,8
45-54 ára	136	30,1%	47,8%	15,4%	5,1%	1,5%	4,0
55-75 ára	161	32,3%	48,4%	11,8%	4,3%	3,1%	4,0

* Marktækur munur á meðaltölum hópa

Marktekt

Algengur misskilningur er að ef niðurstaða tölfraeðiprófs er ekki tölfraeðilega marktæk þá sé ekkert að marka þá niðurstöðu. Það er rangt, því eina merking tölfraeðilegrar marktæktar fæst í því hvort hægt sé að alhæfa mun í úrtaki yfir á þýði.

Við úrvinnslu á niðurstöðum eru alla jafna notuð tölfraeðipróf sem greina hvort munur á tilteknum hópum sé tölfraeðilega marktækur eða ekki. Í flestum tilfellum er einhver munur á öllum hópunum sem athugaðir eru. Þar sem einungis er verið að vinna með úrtök eru marktæktarpróf notuð til að meta hvort hægt sé að staðhæfa hvort einhver munur sé einnig í því þýði sem úrtakið var dregið úr (dæmi um þýði: Allir Íslendingar á aldrinum 18-69 ára). Ef niðurstaða er ekki tölfraeðilega marktæk er ekki hægt að staðhæfa að einhver munur sé á tilteknum hópum í þýði þrátt fyrir að munur sé á þeim í úrtakinu. Ef niðurstaða er tölfraeðilega marktæk má álykta sem svo að munur sé á þessum hópum í þýðinu.