

Alcoa-Fjarðaál

Viðhorf íbúa Mið-Austurlands til álvers
Nóvember 2011

Bl.

- 3 **Framkvæmd**
- 4 **Niðurstöður**
- 5 Sp. 1 Hversu jákvæð(ur) eða neikvæð(ur) ert þú gagnvart Alcoa Fjarðaáli?
- 6 Sp. 2 Hversu mikið eða lítið traust berð þú til Alcoa Fjarðaáls?
- 7 Sp. 3 Telur þú að álver Alcoa Fjarðaáls á Reyðarfirði hafi haft jákvæð eða neikvæð áhrif á búsetuskilyrði á Austurlandi?
- 8 Sp. 4 Hversu ánægð(ur) eða óánægð(ur) ertu með að búa á Mið-Austurlandi? Með Mið-Austurlandi er hér átt við: Stöðvarfjörð, Fáskrúðsfjörð, Reyðarfjörð, Eskifjörð, Norðfjörð, Egilsstaði, Seyðisfjörð og Hérað.
- 9 Sp. 5 Ertu ánægð(ur) eða óánægð(ur) með þá þjónustu sem er í boði á Mið-Austurlandi?
- 10 Sp. 6 Hvað er það sem hægt væri að bæta í þjónustu við íbúa á Mið-Austurlandi?
- 11 Sp. 7 Hversu ánægð(ur) eða óánægð(ur) ertu með samskipti Alcoa Fjarðaáls við íbúa á Mið-Austurlandi?
- 12 Sp. 8 Hversu líklegt eða ólíklegt er að þú munir flytja frá Austurlandi á næstu 12 mánuðum?
- 13 Sp. 9 Telur þú að framlag Alcoa Fjarðaáls til menningar- og samfélagsverkefna á Austurlandi sé mikið eða lítið?
- 14 Sp. 10 Getur þú nefnt dæmi um styrki sem Alcoa Fjarðaál hefur veitt til stofnana og félagasamtaka á Austurlandi?
- 15 Sp. 11 Þekkir þú eða hefur þú heyrt um hollvínasamtök Vatnajökulsþjóðgarðs, Vini Vatnajökuls?
- 16 **Leiðbeiningar um túlkun niðurstaðna**

Framkvæmd

Lýsing á rannsókn

Unnið fyrir	Alcoa
Markmið	Að kanna viðhorf til Alcoa Fjarðaáls og álversframkvæmda og þróun þar á
Framkvæmdatími	7. til 30. nóvember 2011
Aðferð	Blönduð aðferð, sími og net
Úrtak	1200 manns búsettir á Austurlandi, 18 ára og eldri, handahófsvaldir úr þjóðskrá
Verknúmer	4021473

Stærð úrtaks og svörun

Upphaflegt úrtak	1200
Búsettir í útlöndum, veikir eða látnir	31
Endanlegt úrtak	1169
Neita að svara	296
Næst ekki í	187
Fjöldi svarenda	686
Svarhlutfall	58,7%

Heild**Greiningarbreytur**

Kyn	Karlar og konur
Aldur	Fimm aldursflokkar
Búseta	Átta flokkar
Fjölskyldutekjur	Tekjur allra á heimilinu fyrir skatta, fimm flokkar
Menntun	Fjórir flokkar
Starf	Sex flokkar
	Einnig voru spurningar greindar innbyrðis

Reykjavík, 5. desember 2011
Bestu þakkir fyrir gott samstarf,

Kristján Pétursson
Matthías Þorvaldsson

Allar ábendingar varðandi framsetningu skýrslunnar eru vel þegnar. Vinsamlegast sendið tölvupóst á abending@capacent.is til að koma þeim á framfæri.

Alcoa Fjarðaál

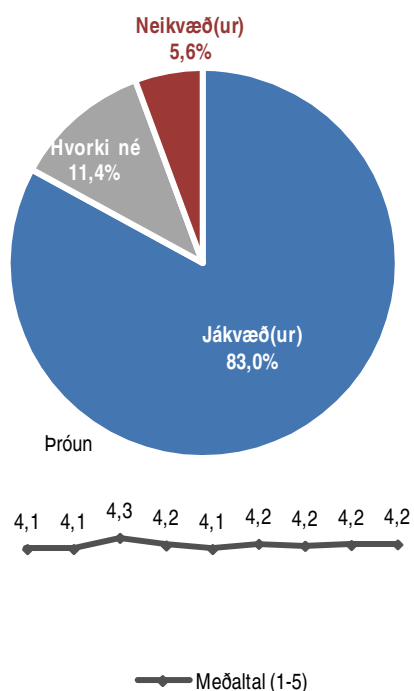


Hversu jákvæð(ur) eða neikvæð(ur) ert þú gagnvart Alcoa Fjarðaáli?

Nóvember 2011

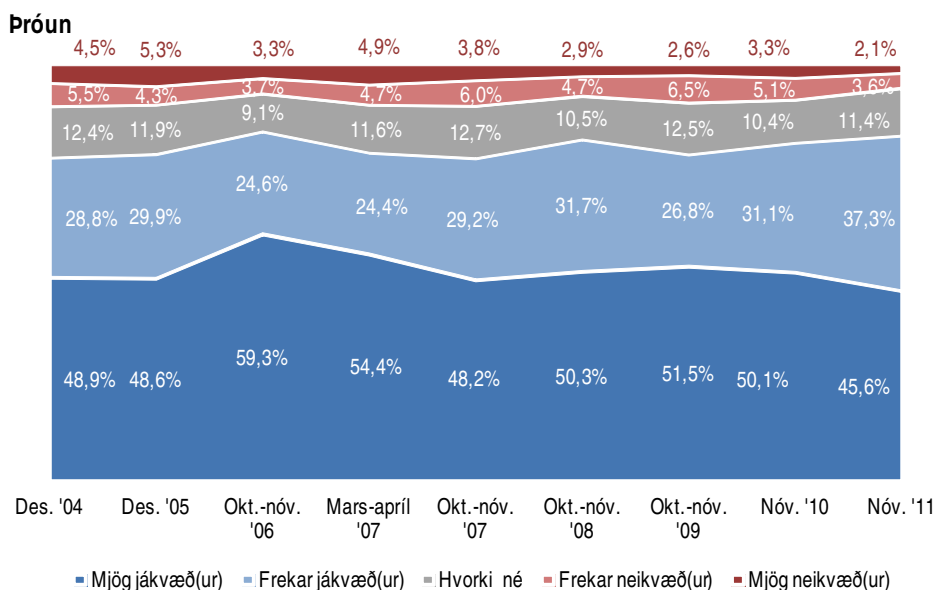
Swör	Fjöldi	Hlutfall %	Vikmörk +/-
Mjög jákvæð(ur) (5)	308	45,6	3,8
Frekar jákvæð(ur) (4)	252	37,3	3,6
Hvorki né (3)	77	11,4	2,4
Frekar neikvæð(ur) (2)	24	3,6	1,4
Mjög neikvæð(ur) (1)	14	2,1	1,1
Jákvæð(ur)		83,0	2,8
Hvorki né		11,4	2,4
Neikvæð(ur)		5,6	1,7
Fjöldi svara	675	100,0	
Tóku afstöðu	675	98,4	
Tóku ekki afstöðu	11	1,6	
Fjöldi svarenda	686	100,0	
Meðaltal (1-5)		4,2	
Vikmörk ±		0,1	

Orðalag spurningarinnar var eilífið frábrugðið á árunum 2004 til 2008. Þá var spurt „Hversu jákvæð(ur) eða neikvæð(ur) ert þú gagnvart Alcoa Fjarðaáli, fyrirtækinu sem undirbýr nýtt álver við Reyðarfjörð?“.



Des. '04 Des. '05 Okt.-nóv. '06 Mars-apríl '07 Okt.-nóv. '07 Okt.-nóv. '08 Okt.-nóv. '09 Nón. '10 Nón. '11

Meðaltal er reiknað með því að leggja saman margfeldi af vægi svars og fjölda sem velja það svar og deila upp í summuna með heildarfjölda svara. Í töflunni hér fyrir ofan reiknast meðaltal skv. eftirfarandi formúlu: [Mjög jákvæð(ur) (fj. x 5) + frekar jákvæð(ur) (fj. x 4) + hvorki né (fj. x 3) + frekar neikvæð(ur) (fj. x 2) + mjög neikvæð(ur) (fj. x 1)] / Heildarfjöldi svara. Meðaltalið tekur gildi á kvarðanum 1 til 5.



Greiningar

	Fjöldi svara	Mjög jákvæð(ur)	Frekar jákvæð(ur)	Hvorki né	Frekar neikvæð(ur)	Mjög neikvæð(ur)	Meðaltal (1-5)
Kyn							
Karlar	337	48%	38%	9%	4%	2%	4,2
Konur	338	43%	37%	14%	4%	2%	4,2
Aldur							
18-24 ára	81	47%	35%	9%	7%	2%	4,2
25-34 ára	116	41%	40%	18%	1%		4,2
35-44 ára	126	45%	39%	11%	2%	2%	4,2
45-54 ára	138	43%	43%	11%	1%	1%	4,2
55 ára eða eldri	214	50%	32%	9%	6%	3%	4,2
Búseta *							
700 Egilsstaðir	217	41%	38%	16%	4%	1%	4,1
710 Seyðisfjörður	35	43%	40%	9%	6%	3%	4,1
N-Múlasýsla annað	66	33%	38%	15%	9%	5%	3,9
730 Reyðarfjörður	72	56%	39%	4%	1%		4,5
735 Eskifjörður	69	58%	33%	7%		1%	4,5
740 Neskaupstaður	122	54%	34%	7%	2%	2%	4,4
Fjarðabyggð annað	55	45%	40%	7%	5%	2%	4,2
S-Múlasýsla annað	39	31%	38%	23%	3%	5%	3,9
Fjölskyldutekjur *							
Lægri en 250 þúsund	68	44%	32%	12%	6%	6%	4,0
250 til 399 þúsund	108	36%	38%	19%	4%	3%	4,0
400 til 549 þúsund	133	52%	38%	8%	2%	2%	4,4
550 til 799 þúsund	135	44%	41%	10%	4%	1%	4,2
800 þúsund eða hærrí	114	56%	35%	6%	3%		4,4
Menntun							
Grunnskólapróf	118	48%	39%	8%	1%	3%	4,3
Grunnskólapróf og viðbót	191	41%	38%	14%	6%	2%	4,1
Framhaldsskólapróf	215	50%	37%	9%	2%	2%	4,3
Háskólapróf	146	43%	36%	14%	5%	2%	4,1
Starf							
Verkafl./Einf.þj.st/Sjóm/Bændur	167	47%	40%	8%	3%	3%	4,2
Faglærð iðnaðarstórf	46	43%	41%	13%	2%		4,3
Skrifst.+Fagl.við opinb. þjón.	152	46%	36%	14%	2%	2%	4,2
Stj.st./Atvrek/Sérfræðingar	122	45%	39%	12%	4%		4,2
Nemar	72	43%	33%	13%	8%	3%	4,1
Hvorki útí vinnandi né í námi	107	48%	35%	11%	4%	3%	4,2
Ánægja með samskipti Alcoa Fjarðaáls við íbúa á Mið-Austurlandi *							
Ánægð(ur)	445	58%	37%	4%	0%	0%	4,5
Hvorki né	100	17%	46%	30%	6%	1%	3,7
Óánægð(ur)	28	7%	25%	18%	25%	25%	2,6

* Marktækur munur á meðaltölum hópa

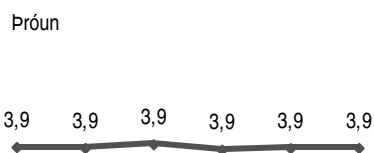
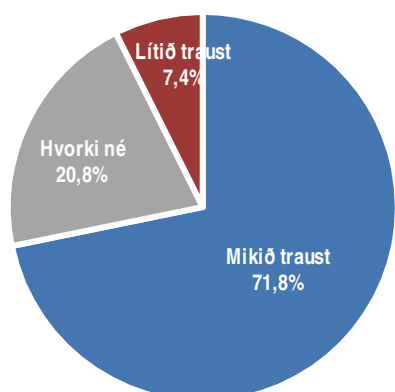
Grænar tölur eru hærrí en efrí vikmörk fyrir heildina

Rauðar tölur eru lægri en neðri vikmörk fyrir heildina

Hversu mikið eða lítið traust berð þú til Alcoa Fjarðaáls?

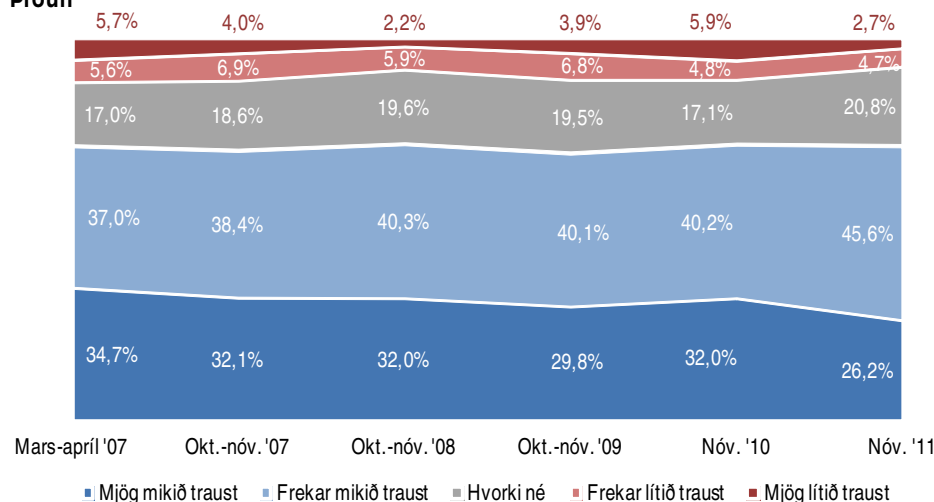
Nóvember 2011

Svör	Fjöldi	Hlutfall %	Vikmörk +/-
Mjög mikið traust (5)	167	26,2	3,4
Frekar mikið traust (4)	291	45,6	3,9
Hvorki né (3)	133	20,8	3,2
Frekar lítið traust (2)	30	4,7	1,6
Mjög lítið traust (1)	17	2,7	1,2
Mikið traust		71,8	3,5
Hvorki né		20,8	3,2
Lítið traust		7,4	2,0
Fjöldi svara	638	100,0	
Tóku afstöðu	638	93,0	
Tóku ekki afstöðu	48	7,0	
Fjöldi svarenda	686	100,0	
Meðaltal (1-5)		3,9	
Vikmörk ±		0,1	



Mars- Okt.- Okt.- Okt.- Nóv. '10Nóv. '11
apríl '07 nóv. '07 nóv. '08 nóv. '09

Þróun



Greiningar

	Fjöldi svara	Mjög mikið traust	Frekar mikið traust	Hvorki né	Frekar lítið traust	Mjög lítið traust	Meðaltal (1-5)
Kyn							
Karlar	317	27%	45%	19%	4%	4%	3,9
Konur	321	25%	46%	23%	5%	2%	3,9
Aldur							
18-24 ára	78	24%	42%	24%	4%	5%	3,8
25-34 ára	107	22%	48%	27%	1%	2%	3,9
35-44 ára	123	26%	46%	21%	5%	2%	3,9
45-54 ára	133	27%	47%	20%	4%	2%	3,9
55 ára eða eldri	197	28%	44%	17%	8%	3%	3,9
Búseta *							
700 Egilsstaðir	204	22%	50%	22%	4%	2%	3,8
710 Seyðisfjörður	32	25%	44%	19%	9%	3%	3,8
N-Múlasýsla annað	64	22%	39%	25%	5%	9%	3,6
730 Reyðarfjörður	66	27%	50%	20%	3%		4,0
735 Eskifjörður	67	36%	43%	16%	4%		4,1
740 Neskaupstaður	118	36%	46%	12%	3%	3%	4,1
Fjarðabyggð annað	50	24%	38%	28%	8%	2%	3,7
S-Múlasýsla annað	37	11%	41%	41%	5%	3%	3,5
Fjölskyldutekjur *							
Lægri en 250 þúsund	63	25%	43%	22%	3%	6%	3,8
250 til 399 þúsund	101	20%	41%	26%	9%	5%	3,6
400 til 549 þúsund	126	29%	49%	19%	2%	2%	4,0
550 til 799 þúsund	132	27%	47%	17%	9%		3,9
800 þúsund eða hærr	112	32%	49%	16%	2%	1%	4,1
Menntun							
Grunnskólapróf	111	26%	48%	22%	2%	3%	3,9
Grunnskólapróf og viðbót	179	28%	40%	23%	6%	3%	3,8
Framhaldsskólapróf	203	28%	47%	18%	4%	3%	3,9
Háskólapróf	140	21%	49%	22%	6%	1%	3,8
Starf							
Verkaf/Einf. þj.st./Sjóm/Bændur	160	33%	43%	18%	4%	2%	4,0
Faglærð iðnaðarstörf	42	24%	55%	14%	5%	2%	3,9
Skrifsst.+Fagl.við opinb. þjón.	147	24%	46%	22%	7%	1%	3,9
Stj.st./Atvrek/Sérfræðingar	116	23%	51%	20%	5%	1%	3,9
Nemar	68	16%	44%	28%	4%	7%	3,6
Hvorki útvinnandi né í námi	97	30%	42%	21%	1%	6%	3,9
Viðhorf til Alcoa Fjarðaáls *							
Jákvæð(ur)	532	31%	53%	15%	1%		4,1
Hvorki né	68	1%	12%	66%	19%	1%	2,9
Neikvæð(ur)	34	6%	15%	15%	35%	44%	1,8
Ánægja með samskipti Alcoa Fjarðaáls við íbúa á Mið-Austurlandi *							
Ánægð(ur)	437	34%	52%	13%	1%	0%	4,2
Hvorki né	91	7%	34%	44%	13%	2%	3,3
Óánægð(ur)	27	4%	15%	30%	26%	26%	2,4

* Marktækur munur á meðaltölum hópa

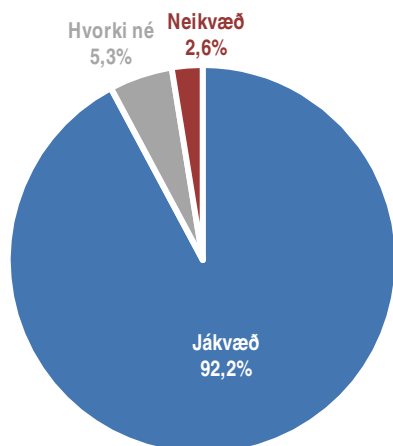
Grænar tölur eru hærra en efri vikmörk fyrir heildina. Rauðar tölur eru lægri en neðri vikmörk fyrir heildina.

Telur þú að álver Alcoa Fjarðaáls á Reyðarfirði hafi haft jákvæð eða neikvæð áhrif á búsetuskilyrði á Austurlandi?

Nóvember 2011

Svör	Fjöldi	Hlutfall %	Vikmörk +/-
Mjög jákvæð (5)	448	67,3	3,6
Frekar jákvæð (4)	166	24,9	3,3
Hvorki né (3)	35	5,3	1,7
Frekar neikvæð (2)	11	1,7	1,0
Mjög neikvæð (1)	6	0,9	0,7
Jákvæð		92,2	2,0
Hvorki né		5,3	1,7
Neikvæð		2,6	1,2
Fjöldi svara	666	100,0	
Tóku afstöðu	666	97,1	
Tóku ekki afstöðu	20	2,9	
Fjöldi svarenda	686	100,0	
Meðaltal (1-5)		4,6	
Vikmörk ±		0,1	

Um helmingur svarenda varspurður sp. 1 og 2 á undan sp. 3 en um helmingur svarenda var spurður sp. 3 fyrst.



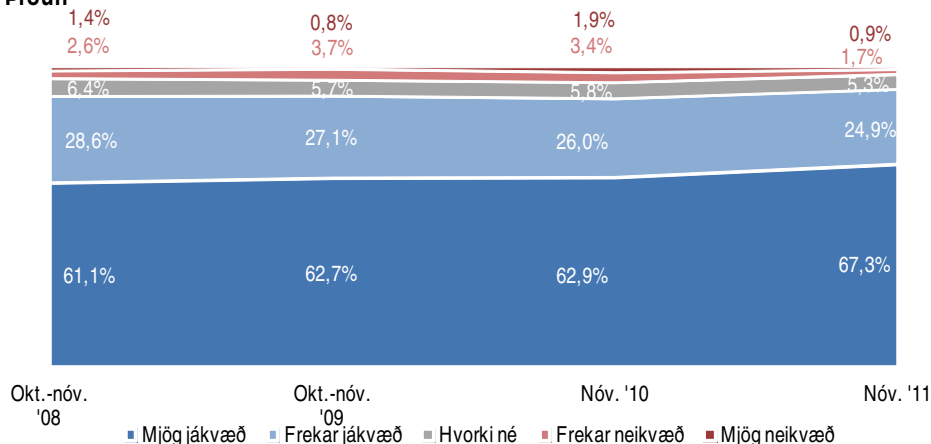
Próun

4,5 4,5 4,4 4,6

Meðaltal (1-5)

Okt.-nóv. '08 Okt.-nóv. '09 Nóv. '10 Nóv. '11

Próun



Greiningar

	Fjöldi svara	Mjög jákvæð	Frekar jákvæð	Hvorki né	Frekar neikvæð	Mjög neikvæð	Meðaltal (1-5)
Kyn							
Karlar	332	70%	23%	5%	2%	1%	4,6
Konur	334	65%	27%	6%	1%	1%	4,5
Aldur							
18-24 ára	79	53%	41%	3%	1%	3%	4,4
25-34 ára	116	62%	30%	7%		1%	4,5
35-44 ára	128	73%	22%	5%			4,7
45-54 ára	137	71%	20%	4%	4%	1%	4,6
55 ára eða eldri	206	70%	21%	6%	2%	1%	4,6
Búseta *							
700 Egilsstaðir	214	60%	31%	6%	2%	1%	4,5
710 Seyðisfjörður	33	61%	33%	6%			4,5
N-Múlasýsla annað	63	59%	27%	8%	3%	3%	4,3
730 Reyðarfjörður	73	74%	22%	4%			4,7
735 Eskifjörður	68	75%	18%	6%	1%		4,7
740 Neskaupstaður	122	80%	16%	3%		1%	4,7
Fjarðabyggð annað	54	74%	19%	2%	4%	2%	4,6
S-Múlasýsla annað	39	54%	33%	8%	5%		4,4
Fjölskyldutekjur *							
Lægri en 250 þúsund	65	55%	29%	11%	2%	3%	4,3
250 til 399 þúsund	106	59%	31%	6%	4%		4,5
400 til 549 þúsund	132	73%	22%	5%			4,7
550 til 799 þúsund	132	67%	26%	4%	3%		4,6
800 þúsund eða hærr	113	78%	19%	3%	1%		4,7
Menntun							
Grunnskólapróf	116	68%	25%	5%		2%	4,6
Grunnskólapróf og viðbót	187	59%	34%	5%	1%	1%	4,5
Framhaldsskólapróf	214	70%	22%	6%	1%	0%	4,6
Háskólapróf	143	72%	17%	6%	3%	1%	4,6
Starf *							
Verkafl./Einf. þj. st./Sjóm/Bær	165	67%	29%	2%		2%	4,6
Faglærð iðnaðarstörf	46	72%	24%	2%	2%		4,7
Skrifst. +Fagl. við opinb. þj	151	73%	16%	9%	2%	1%	4,6
Stj. st./Atvrek./Sérfræðingar	121	71%	24%	2%	2%		4,6
Nemar	71	51%	35%	8%	3%	3%	4,3
Hvorki útvinandi né í nárr	102	63%	27%	9%	1%		4,5
Viðhorf til Alcoa Fjarðaáls *							
Jákvæð(ur)	558	77%	21%	2%	0%		4,7
Hvorki né	75	20%	51%	24%	5%		3,9
Neikvæð(ur)	28	7%	32%	18%	21%	21%	2,8
Ánægja með samskipti Alcoa Fjarðaáls við íbúa á Mið-Austurlandi *							
Ánægð(ur)	442	79%	19%	2%	0%		4,8
Hvorki né	100	46%	39%	11%	3%	1%	4,3
Óánægð(ur)	27	30%	26%	15%	19%	11%	3,4

* Marktækur munur á meðaltölum hópa

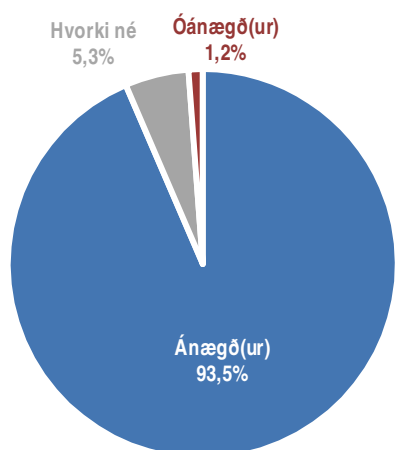
Grænar tölur eru hærr en efri vikmörk fyrir heildina

Rauðar tölur eru lægri en neðri vikmörk fyrir heildina

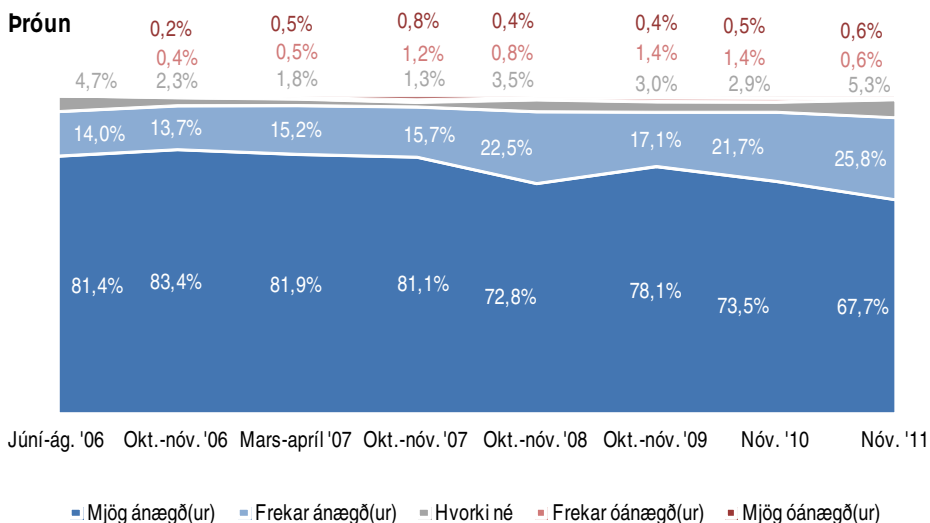
Hversu ánægð(ur) eða óánægð(ur) ertu með að búa á Mið-Austurlandi? Með Mið-Austurlandi er hér átt við: Stöðvarfjörð, Fáskrúðsfjörð, Reyðarfjörð, Eskifjörð, Norðfjörð, Egilsstaði, Seyðisfjörð og Hérað.

Nóvember 2011

Svör	Fjöldi	Hlutfall %	Vikmörk +/-
Mjög ánægð(ur) (5)	461	67,7	3,5
Frekar ánægð(ur) (4)	176	25,8	3,3
Hvorki né (3)	36	5,3	1,7
Frekar óánægð(ur) (2)	4	0,6	0,6
Mjög óánægð(ur) (1)	4	0,6	0,6
Ánægð(ur)		93,5	1,8
Hvorki né		5,3	1,7
Óánægð(ur)		1,2	0,8
Fjöldi svara	681	100,0	
Tóku afstöðu	681	99,3	
Tóku ekki afstöðu	5	0,7	
Fjöldi svarenda	686	100,0	
Meðaltal (1-5)		4,6	
Vikmörk ±		0,1	



Meðaltal (1-5)
Júní-Okt.-Mars-Okt.-Okt.-Okt.-Nóv. Nóv. ág. nóv. apríl nóv. nóv. '10 '11 '06 '06 '07 '07 '08 '09



Greiningar

	Fjöldi svara	Mjög ánægð(ur)	Frekar ánægð(ur)	Hvorki né	Frekar óánægð(ur)	Mjög óánægð(ur)	Meðaltal (1-5)
Kyn							
Karlar	337	68%	25%	6%	1%	1%	4,6
Konur	344	67%	27%	5%		1%	4,6
Aldur *							
18-24 ára	82	56%	32%	9%	2%	1%	4,4
25-34 ára	116	66%	24%	10%			4,6
35-44 ára	128	63%	32%	3%	1%	2%	4,5
45-54 ára	138	75%	19%	5%	1%	1%	4,7
55 ára eða eldri	217	72%	25%	3%			4,7
Búseta							
700 Egilsstaðir	220	68%	25%	7%		0%	4,6
710 Seyðisfjörður	36	69%	22%	8%			4,6
N-Múlasýsla annað	69	61%	36%	1%	1%		4,6
730 Reyðarfjörður	73	60%	32%	7%	1%		4,5
735 Eskifjörður	69	67%	23%	6%	1%	3%	4,5
740 Neskaupstaður	123	75%	23%	2%		1%	4,7
Fjarðabyggð annað	55	64%	29%	5%	2%		4,5
S-Múlasýsla annað	36	75%	17%	8%			4,7
Fjölskyldutekjur *							
Lægrí en 250 þúsund	68	69%	28%	3%			4,7
250 til 399 þúsund	110	65%	25%	9%		1%	4,5
400 til 549 þúsund	132	67%	27%	4%	1%	1%	4,6
550 til 799 þúsund	135	59%	30%	9%	1%	1%	4,4
800 þúsund eða hærrí	114	75%	21%	4%	1%		4,7
Menntun							
Grunnskólapróf	120	76%	21%	3%		1%	4,7
Grunnskólapróf og viðbót	191	66%	23%	9%	1%		4,5
Framhaldsskólapróf	216	62%	32%	5%		1%	4,5
Háskólapróf	148	71%	25%	3%	1%		4,7
Starf *							
Verkaf/Einf.þj.st/Sjóm/Bændur	167	69%	22%	9%	1%		4,6
Faglærð iðnaðarstörf	46	65%	30%	4%			4,6
Skrifsst.+Fagl.við opinb. þjón.	153	67%	27%	4%	1%	1%	4,6
Stj.st./Atvrek/Sérfræðingar	123	75%	23%	2%			4,7
Nemar	73	53%	32%	10%	1%	4%	4,3
Hvorki útvinnandi né í námi	107	69%	28%	3%			4,7
Viðhorf til Alcoa Fjarðaáls *							
Jákvæð(ur)	558	70%	24%	5%	0%	0%	4,6
Hvorki né	74	55%	32%	11%	1%		4,4
Neikvæð(ur)	38	50%	39%	3%	3%	5%	4,3
Ánægja með samskipti Alcoa Fjarðaáls við íbúa á Mið-Austurlandi *							
Ánægð(ur)	444	72%	23%	4%	1%	0%	4,7
Hvorki né	102	57%	31%	11%	1%		4,4
Óánægð(ur)	27	44%	44%	4%		7%	4,2

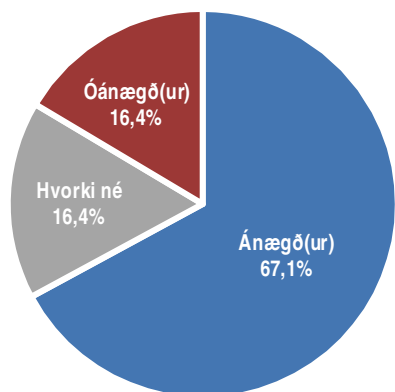
* Marktækur munur á meðaltölum hópa

Grænar tölur eru hærrí en efri vikmörk fyrir heildina. Rauðar tölur eru lægri en neðri vikmörk fyrir heildina.

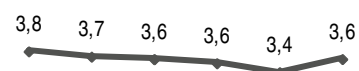
Ertu ánægð(ur) eða óánægð(ur) með þá þjónustu sem er í boði á Mið-Austurlandi?

Nóvember 2011

Svör	Fjöldi	Hlutfall %	Vikmörk +/-
Mjög ánægð(ur) (5)	109	16,0	2,8
Frekar ánægð(ur) (4)	348	51,1	3,8
Hvorki né (3)	112	16,4	2,8
Frekar óánægð(ur) (2)	95	14,0	2,6
Mjög óánægð(ur) (1)	17	2,5	1,2
Ánægð(ur)		67,1	3,5
Hvorki né		16,4	2,8
Óánægð(ur)		16,4	2,8
Fjöldi svara	681	100,0	
Tóku afstöðu	681	99,3	
Tóku ekki afstöðu	5	0,7	
Fjöldi svarenda	686	100,0	
Meðaltal (1-5)		3,6	
Vikmörk ±		0,1	



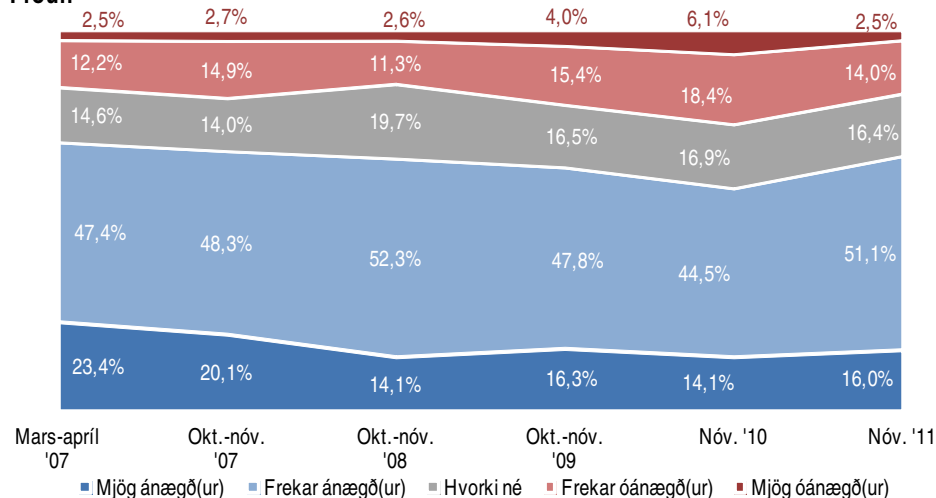
Próun



Meðaltal (1-5)

Mars-apríl '07 Okt.-nóv. '07 Okt.-nóv. '08 Okt.-nóv. '09 Nóv. '10 Nóv. '11

Próun



Greiningar

	Fjöldi svara	Mjög ánægð- (ur)	Frekar ánægð- (ur)	Hvorki né	Frekar óánægð- (ur)	Mjög óánægð- (ur)	Meðaltal (1-5)
Kyn							
Karlar	336	16%	52%	16%	12%	3%	3,7
Konur	345	16%	50%	17%	16%	2%	3,6
Aldur *							
18-24 ára	82	16%	33%	24%	26%	1%	3,4
25-34 ára	116	7%	54%	19%	18%	2%	3,5
35-44 ára	127	18%	54%	13%	11%	3%	3,7
45-54 ára	140	15%	56%	18%	9%	2%	3,7
55 ára eða eldri	216	20%	51%	13%	12%	3%	3,7
Búseta *							
700 Egilsstaðir	219	20%	54%	11%	13%	1%	3,8
710 Seyðisfjörður	36	14%	42%	33%	11%		3,6
N-Múlasýsla annað	68	18%	57%	12%	12%	1%	3,8
730 Reyðarfjörður	73	15%	55%	16%	8%	5%	3,7
735 Eskifjörður	68	13%	50%	16%	16%	4%	3,5
740 Neskaupstaður	122	13%	51%	19%	16%	1%	3,6
Fjarðabyggð annað	55	7%	45%	22%	18%	7%	3,3
S-Múlasýsla annað	40	20%	35%	23%	20%	3%	3,5
Fjölskyldutekjur							
Lægrí en 250 þúsund	67	22%	51%	13%	10%	3%	3,8
250 til 399 þúsund	110	15%	51%	8%	23%	4%	3,5
400 til 549 þúsund	133	15%	54%	14%	13%	5%	3,6
550 til 799 þúsund	136	11%	54%	17%	16%	2%	3,6
800 þúsund eða hærri	114	18%	53%	18%	11%	1%	3,8
Menntun *							
Grunnskólapróf	120	22%	51%	17%	10%	1%	3,8
Grunnskólapróf og viðbót	190	16%	43%	18%	19%	3%	3,5
Framhaldsskólapróf	217	16%	54%	13%	14%	4%	3,6
Háskólapróf	148	11%	57%	20%	11%	1%	3,7
Starf *							
Verkafl/Einf. þj.st/Sjóm/Bændur	168	18%	43%	21%	15%	2%	3,6
Faglærð iðnaðarstörf	46	9%	65%	11%	15%		3,7
Skrifst.+Fagl.við opinb. þjón.	154	10%	56%	19%	12%	3%	3,6
Stj.st./Atvrek/Sérfræðingar	122	18%	63%	10%	8%	1%	3,9
Nemar	73	12%	40%	19%	25%	4%	3,3
Hvorki útvinandi né í námi	107	22%	47%	13%	13%	5%	3,7
Viðhorf til Alcoa Fjarðaáls *							
Jákvæð(ur)	557	17%	53%	15%	12%	2%	3,7
Hvorki né	76	11%	45%	22%	21%	1%	3,4
Neikvæð(ur)	38	16%	34%	18%	24%	8%	3,3
Ánægja með samskipti Alcoa Fjarðaáls við íbúa á Mið-Austurlandi *							
Ánægð(ur)	443	17%	53%	15%	12%	3%	3,7
Hvorki né	102	8%	49%	21%	23%		3,4
Óánægð(ur)	28	18%	32%	21%	18%	11%	3,3

* Marktækur munur á meðaltölum hópa

Grænar tölur eru hærri en efri vikmörk fyrir heildina Rauðar tölur eru lægri en neðri vikmörk fyrir heildina

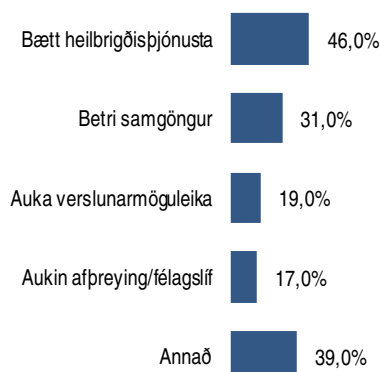
Hvað er það sem hægt væri að bæta í þjónustu við íbúa á Mið-Austurlandi?

Nóvember 2011

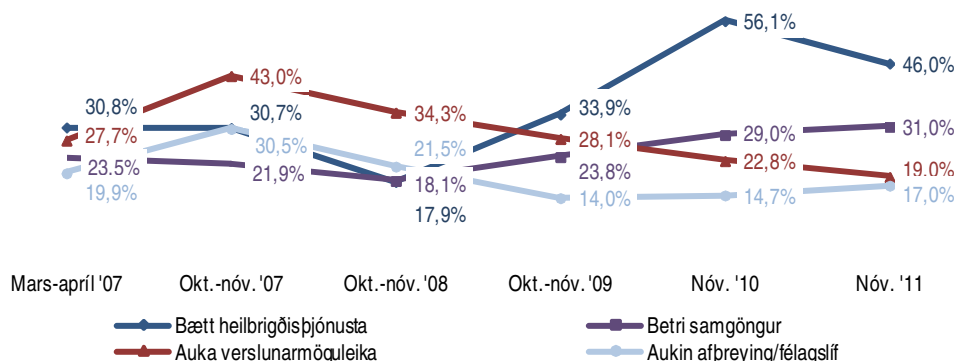
Svör	Fjöldi	Hlutfall %	Vikmörk +/-
Bætt heilbrigðisþjónusta	46	46,0	9,8
Betri samgöngur	31	31,0	9,1
Auka verslunarmöguleika	19	19,0	7,7
Aukin afþreying/félagslíf	17	17,0	7,4
Fjölbreyttari þjónusta	9	9,0	5,6
Margt/Allt	9	9,0	5,6
Bæta menntakerfið	6	6,0	4,7
Betri/Ný atvinnutækifæri	3	3,0	3,3
Bæta fjarskiptaþjónustu	3	3,0	3,3
Annað	9	9,0	5,6
Fjöldi svara	152		
Tóku afstöðu	100	89,3	
Tóku ekki afstöðu	12	10,7	
Fjöldi aðspurðra	112	100,0	
Spurðir	112	16,3	
Ekki spurðir	574	83,7	
Fjöldi svarenda	686	100,0	

Þessi spurning var opin, þ.e. engir svarmöguleikar voru gefnir fyrirfram. Svarendur höfðu því frjálshendur um eðli og fjölda svara. Hlutfallstölur eru reiknaðar eftir fjölda þeirra sem tóku afstöðu en ekki fjölda svara.

Þeir sem voru óánægðir með þá þjónustu sem er í boði á Mið-Austurlandi (sp. 5) voru spurðir þessarar spurningar.



Þróun



Greiningar

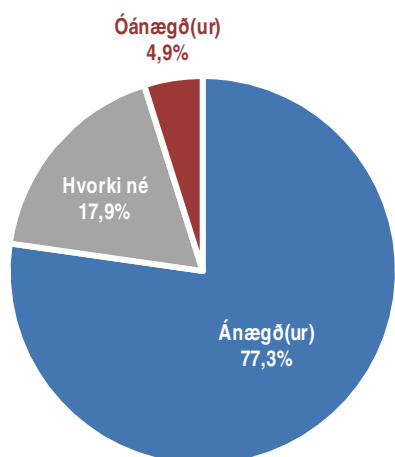
	Fjöldi svar-enda	Bætt heilbrigðisþjónusta	Betri samgöngur	Annað
Kyn				
Karlar	44	39%	30%	64%
Konur	56	52%	32%	57%
Aldur				
18-24 ára	19	26%	16%	84%
25-34 ára	20	35%	30%	70%
35-44 ára	16	63%	25%	38%
45-54 ára	15	53%	27%	67%
55 ára eða eldri	30	53%	47%	47%
Búseta				
700 Egilsstaðir	27	52%	26%	63%
710 Seyðisfjörður	4		25%	75%
N-Múlasýsla annað	8	63%	13%	50%
730 Reyðarfjörður	8	75%	25%	50%
735 Eskifjörður	13	54%	8%	62%
740 Neskaupstaður	20	25%	55%	65%
Fjarðabyggð annað	13	31%	46%	62%
S-Múlasýsla annað	7	71%	29%	43%
Fjölskyldutekjur				
Lægri en 250 þúsund	9	56%	33%	44%
250 til 399 þúsund	24	42%	21%	67%
400 til 549 þúsund	22	59%	23%	55%
550 til 799 þúsund	21	38%	38%	52%
800 þúsund eða hærri	12	58%	33%	58%
Menntun				
Grunnskólapróf	8	25%	38%	75%
Grunnskólapróf og viðbót	38	37%	21%	66%
Framhaldsskólapróf	37	59%	27%	57%
Háskólapróf	17	47%	59%	47%
Starf				
Verkafl/Einf. þj.st/Sjóm/Bændur	23	43%	13%	70%
Faglærð iðnaðarstörf	7	43%	14%	57%
Skrifsst.+Fagl.við opinb. þjón.	22	59%	50%	50%
Stj.st./Atvrek/Sérfræðingar	9	44%	33%	33%
Nemar	20	50%	20%	80%
Hvorki útí vinnandi né í námi	17	35%	47%	53%
Viðhorf til Alcoa Fjarðaáls				
Jákvæð(ur)	74	43%	30%	61%
Hvorki né	15	53%	13%	67%
Neikvæð(ur)	10	50%	70%	50%
Ánægja með samskipti Alcoa Fjarðaáls við íbúa á Mið-Austurlandi				
Ánægð(ur)	65	45%	32%	60%
Hvorki né	17	35%	12%	76%
Óánægð(ur)	7	43%	57%	57%

Þar sem prósentur eru feitletraðar og litaðar með bláu er marktækur munur á milli hópa

Hversu ánægð(ur) eða óánægð(ur) ertu með samskipti Alcoa Fjarðaáls við íbúa á Mið-Austurlandi?

Nóvember 2011

Svör	Fjöldi	Hlutfall %	Vikmörk +/-
Mjög ánægð(ur) (5)	197	34,2	3,9
Frekar ánægð(ur) (4)	248	43,1	4,0
Hvorki né (3)	103	17,9	3,1
Frekar óánægð(ur) (2)	21	3,6	1,5
Mjög óánægð(ur) (1)	7	1,2	0,9
Ánægð(ur)		77,3	3,4
Hvorki né		17,9	3,1
Óánægð(ur)		4,9	1,8
Fjöldi svara	576	100,0	
Tóku afstöðu	576	84,0	
Tóku ekki afstöðu	110	16,0	
Fjöldi svarenda	686	100,0	
Meðaltal (1-5)		4,1	
Vikmörk ±		0,1	



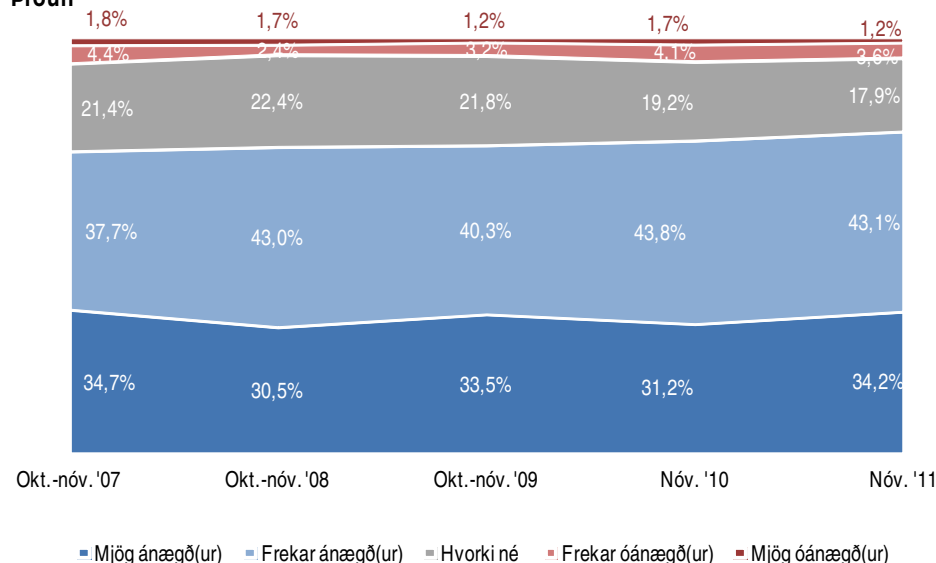
Próun

4,0 4,0 4,0 4,0 4,1

Meðaltal (1-5)

Okt.-nóv. '07 Okt.-nóv. '08 Okt.-nóv. '09 Nón. '10 Nón. '11

Próun



Greiningar

	Fjöldi svara	Mjög ánægð(ur)	Frekar ánægð(ur)	Hvorki né	Frekar óánægð(ur)	Mjög óánægð(ur)	Meðaltal (1-5)
Kyn							
Karlar	293	35%	44%	16%	3%	2%	4,1
Konur	283	34%	42%	19%	5%	0%	4,0
Aldur							
18-24 ára	70	39%	39%	17%	4%	1%	4,1
25-34 ára	96	34%	41%	21%	3%	1%	4,0
35-44 ára	112	30%	44%	21%	3%	2%	4,0
45-54 ára	122	30%	45%	18%	5%	2%	3,9
55 ára eða eldri	176	38%	44%	14%	3%		4,2
Búseta *							
700 Egilsstaðir	187	32%	40%	26%	2%		4,0
710 Seyðisfjörður	28	32%	46%	21%			4,1
N-Múlasýsla annað	53	42%	26%	25%	4%	4%	4,0
730 Reyðarfjörður	65	34%	45%	15%	5%	2%	4,0
735 Eskifjörður	64	36%	48%	9%	5%	2%	4,1
740 Neskaupstaður	110	42%	49%	5%	2%	2%	4,3
Fjarðabyggð annað	45	31%	44%	16%	9%		4,0
S-Múlasýsla annað	24	4%	50%	29%	13%	4%	3,4
Fjölskyldutekjur *							
Lægri en 250 þúsund	53	32%	45%	15%	4%	4%	4,0
250 til 399 þúsund	90	27%	36%	32%	4%	1%	3,8
400 til 549 þúsund	115	35%	46%	16%	3%	1%	4,1
550 til 799 þúsund	122	33%	44%	17%	5%	1%	4,0
800 þúsund eða hærri	104	45%	38%	13%	4%		4,2
Menntun							
Grunnskólapróf	97	39%	40%	18%	2%	1%	4,1
Grunnskólapróf og viðbót	157	31%	41%	22%	4%	1%	4,0
Framhaldsskólapróf	185	36%	45%	14%	3%	2%	4,1
Háskólapróf	133	32%	43%	20%	5%	1%	4,0
Starf							
Verkafl/Einf. þj.st/Sjóm/Bændur	147	35%	45%	14%	5%	1%	4,1
Faglærð iðnaðarstörf	40	30%	55%	15%			4,2
Skrifsst.+Fagl.við opinb. þjón.	134	32%	40%	22%	4%	1%	4,0
Stj.st./Atvrek/Sérfræðingar	101	36%	42%	19%	2%	2%	4,1
Nemar	59	34%	34%	25%	3%	3%	3,9
Hvorki útvinnandi né í námi	86	40%	48%	10%	2%		4,2
Viðhorf til Alcoa Fjarðaáls *							
Jákvæð(ur)	495	39%	46%	13%	2%	0%	4,2
Hvorki né	54	4%	31%	56%	9%		3,3
Neikvæð(ur)	24	4%	8%	29%	33%	25%	2,3

* Marktækur munur á meðaltölum hópa

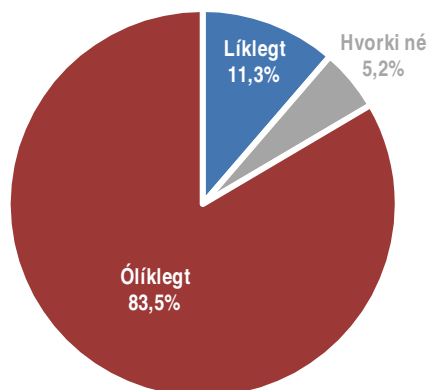
Grænar tölur eru hærri en efri vikmörk fyrir heildina

Rauðar tölur eru lægri en neðri vikmörk fyrir heildina

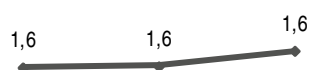
Hversu líklegt eða ólíklegt er að þú munir flytja frá Austurlandi á næstu 12 mánuðum?

Nóvember 2011

Svör	Fjöldi	Hlutfall %	Vikmörk +/-
Mjög líklegt (5)	43	6,4	1,9
Frekar líklegt (4)	33	4,9	1,6
Hvorki né (3)	35	5,2	1,7
Frekar ólíklegt (2)	91	13,5	2,6
Mjög ólíklegt (1)	470	69,9	3,5
Líklegt		11,3	2,4
Hvorki né		5,2	1,7
Ólíklegt		83,5	2,8
Fjöldi svara	672	100,0	
Tóku afstöðu	672	98,0	
Tóku ekki afstöðu	14	2,0	
Fjöldi svarenda	686	100,0	
Meðaltal (1-5)		1,6	
Vikmörk ±		0,1	

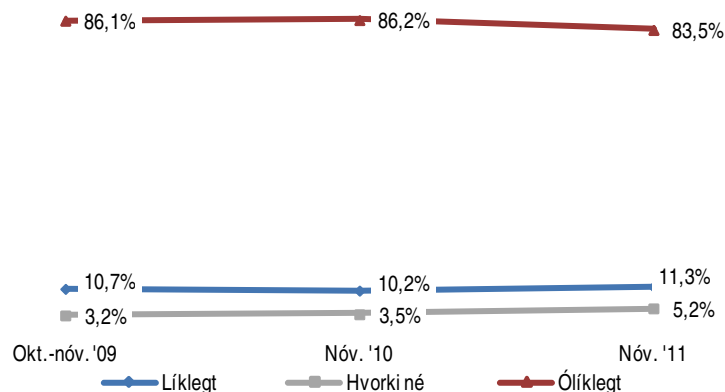


Próun



Okt.-nóv. '09 Nóv. '10 Nóv. '11

Próun



Greiningar

	Fjöldi svara	Mjög líklegt	Frekar líklegt	Hvorki né	Frekar ólíklegt	Mjög ólíklegt	Meðaltal (1-5)
Kyn							
Karlar	335	5%	5%	5%	14%	70%	1,6
Konur	337	8%	4%	5%	13%	70%	1,7
Aldur *							
18-24 ára	76	32%	18%	7%	14%	29%	3,1
25-34 ára	113	5%	8%	12%	20%	54%	1,9
35-44 ára	130	4%	3%	6%	19%	68%	1,6
45-54 ára	138	4%	1%	3%	12%	79%	1,4
55 ára eða eldri	215	1%	2%	2%	7%	88%	1,2
Búseta							
700 Egilsstaðir	217	8%	3%	6%	13%	70%	1,7
710 Seyðisfjörður	35	3%	3%	9%	9%	77%	1,5
N-Múlasýsla annað	64	6%	8%		11%	75%	1,6
730 Reyðarfjörður	70	6%	6%	4%	24%	60%	1,7
735 Eskifjörður	69	9%	9%	6%	16%	61%	1,9
740 Neskaupstaður	123	2%	3%	6%	11%	78%	1,4
Fjarðabyggð annað	54	9%	6%	6%	15%	65%	1,8
S-Múlasýsla annað	40	8%	8%	3%	10%	73%	1,7
Fjölskyldutekjur							
Lægri en 250 þúsund	67	6%	4%	7%	10%	72%	1,6
250 til 399 þúsund	108	5%	6%	3%	18%	69%	1,6
400 til 549 þúsund	132	6%	2%	4%	14%	73%	1,5
550 til 799 þúsund	135	7%	7%	7%	13%	66%	1,8
800 þúsund eða hærrí	113	4%	7%	6%	10%	73%	1,6
Menntun							
Grunnskólapróf	118	3%	6%	3%	6%	82%	1,4
Grunnskólapróf og viðbót	191	8%	7%	5%	15%	65%	1,8
Framhaldsskólapróf	212	8%	4%	5%	17%	67%	1,7
Háskólapróf	145	6%	3%	8%	13%	70%	1,6
Starf *							
Verkf./Einf.þj.st./Sjóm/Bændur	169	5%	4%	5%	13%	74%	1,5
Faglærð iðnaðarstörf	45	2%	7%	2%	20%	69%	1,5
Skrifsst.+Fagl.við opinb. þjón.	153	5%	3%	6%	15%	71%	1,5
Stj.st./Atvrek./Sérfræðingar	121	2%	2%	7%	8%	80%	1,4
Nemar	67	33%	21%	6%	12%	28%	3,2
Hvorki útí vinnandi né í námi	105	2%	3%	4%	15%	76%	1,4
Viðhorf til Alcoa Fjarðaáls *							
Jákvæð(ur)	551	5%	4%	6%	13%	72%	1,6
Hvorki né	76	12%	8%	4%	18%	58%	2,0
Neikvæð(ur)	35	17%	9%		14%	60%	2,1
Ánægja með samskipti Alcoa Fjarðaáls við íbúa á Mið-Austurlandi *							
Ánægð(ur)	439	5%	4%	5%	14%	72%	1,6
Hvorki né	101	10%	9%	6%	13%	62%	1,9
Óánægð(ur)	27	19%	11%	7%	15%	48%	2,4

* Marktækur munur á meðaltölum hópa

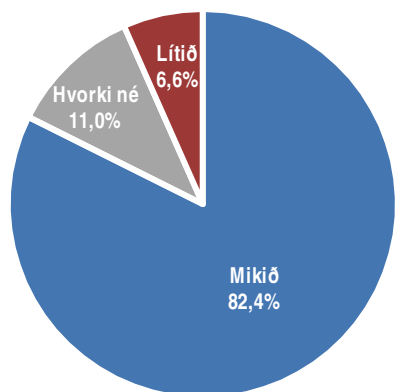
Grænar tölur eru hærrí en efri vikmörk fyrir heildina

Rauðar tölur eru lægri en neðri vikmörk fyrir heildina

Telur þú að framlag Alcoa Fjarðaáls til menningar- og samfélagsverkefna á Austurlandi sé mikið eða lítið?

Nóvember 2011

Svör	Fjöldi	Hlutfall %	Vikmörk +/-
Mjög mikið (5)	179	31,2	3,8
Frekar mikið (4)	293	51,1	4,1
Hvorki né (3)	63	11,0	2,6
Frekar lítið (2)	31	5,4	1,9
Mjög lítið (1)	7	1,2	0,9
Mikið		82,4	3,1
Hvorki né		11,0	2,6
Lítið		6,6	2,0
Fjöldi svara	573	100,0	
Tóku afstöðu	573	83,5	
Tóku ekki afstöðu	113	16,5	
Fjöldi svarenda	686	100,0	
Meðaltal (1-5)		4,1	
Vikmörk ±		0,1	



Próun

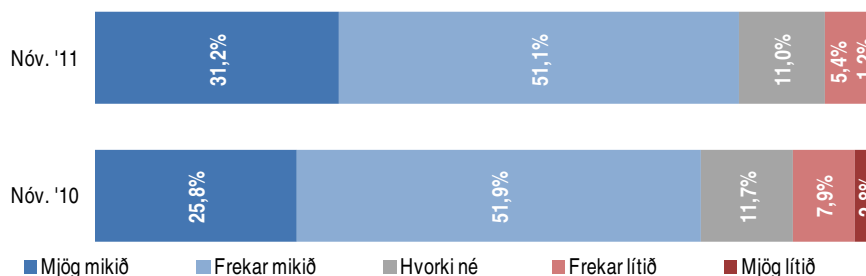
3,9 ————— 4,1

—●— Meðaltal (1-5)

Nóv. '10

Nóv. '11

Próun



Greiningar

	Fjöldi svara	Mjög mikið	Frekar mikið	Hvorki né	Frekar lítið	Mjög lítið	Meðaltal (1-5)
Kyn							
Karlar	283	28%	52%	14%	5%	2%	4,0
Konur	290	34%	51%	8%	6%	1%	4,1
Aldur							
18-24 ára	72	24%	53%	14%	8%	1%	3,9
25-34 ára	98	36%	51%	9%	3%	1%	4,2
35-44 ára	112	34%	51%	12%	3%	1%	4,1
45-54 ára	114	32%	47%	13%	7%	1%	4,0
55 ára eða eldri	177	30%	53%	9%	6%	2%	4,0
Búseta *							
700 Egilsstaðir	188	30%	52%	11%	6%	2%	4,0
710 Seyðisfjörður	28	29%	50%	14%	7%		4,0
N-Múlasýsla annað	56	27%	46%	16%	9%	2%	3,9
730 Reyðarfjörður	60	33%	55%	10%	2%		4,2
735 Eskifjörður	60	38%	53%	5%	2%	2%	4,3
740 Neskaupstaður	107	37%	50%	7%	4%	2%	4,2
Fjarðabyggð annað	48	25%	54%	17%	4%		4,0
S-Múlasýsla annað	26	15%	46%	19%	19%		3,6
Fjölskyldutekjur *							
Lægri en 250 þúsund	51	24%	51%	14%	10%	2%	3,8
250 til 399 þúsund	86	22%	50%	15%	10%	2%	3,8
400 til 549 þúsund	117	44%	43%	11%	2%		4,3
550 til 799 þúsund	121	27%	59%	8%	5%	1%	4,1
800 þúsund eða hærrí	100	38%	48%	10%	4%		4,2
Menntun							
Grunnskólapróf	96	27%	59%	6%	6%	1%	4,1
Grunnskólapróf og viðbót	164	33%	44%	13%	7%	4%	4,0
Framhaldsskólapróf	176	34%	51%	13%	3%		4,1
Háskólapróf	132	30%	55%	10%	5%		4,1
Starf							
Verkaf/Einf. þj.st/Sjóm/Bændur	146	33%	47%	12%	7%	1%	4,0
Faglærð iðnaðarstörf	38	32%	58%	8%	3%		4,2
Skrifst.+Fagl.við opinb. þjón.	136	36%	49%	12%	4%		4,2
Stj.st/Atvrek/Sérfræðingar	103	32%	52%	10%	5%	1%	4,1
Nemar	63	24%	52%	14%	8%	2%	3,9
Hvorki útvinnandi né í námi	80	26%	59%	6%	5%	4%	4,0
Viðhorf til Alcoa Fjarðaáls *							
Jákvæð(ur)	485	36%	53%	8%	4%	0%	4,2
Hvorki né	59	10%	47%	25%	14%	3%	3,5
Neikvæð(ur)	27		22%	41%	22%	15%	2,7
Ánægja með samskipti Alcoa Fjarðaáls við íbúa á Mið-Austurlandi *							
Ánægð(ur)	405	40%	51%	7%	3%	0%	4,3
Hvorki né	82	6%	52%	28%	11%	2%	3,5
Óánægð(ur)	26		38%	38%	15%	8%	3,1

* Marktækur munur á meðaltölum hópa

Grænar tölur eru hærrí en efrí vikmörk fyrir heildina

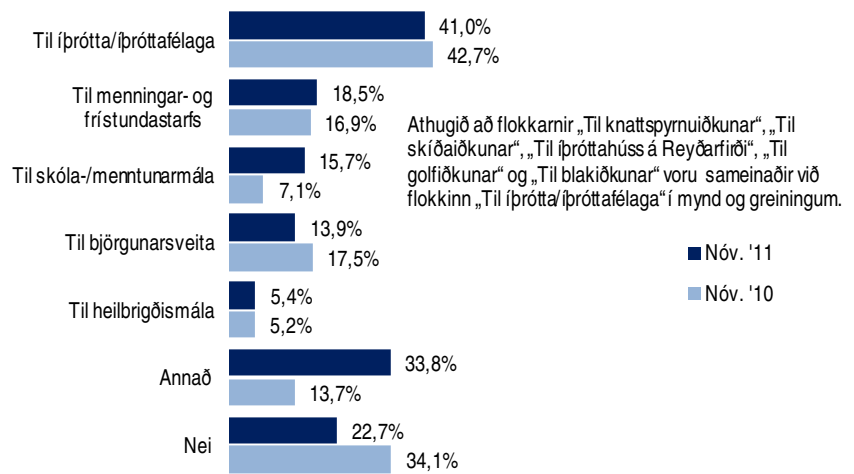
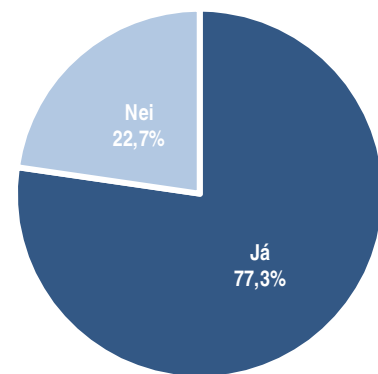
Rauðar tölur eru lægri en neðri vikmörk fyrir heildina

Getur þú nefnt dæmi um styrki sem Alcoa Fjarðaál hefur veitt til stofnana og félagsamtaka á Austurlandi?

Nóvember 2011

Svör	Fjöldi	Hlutfall %	Vikmörk +/-
Til íþróttar/íþróttafélaga	162	32,2	4,1
Til menningar- og frístunda	93	18,5	3,4
Til skóla-/menntunarmála	79	15,7	3,2
Til björgunarsveita	70	13,9	3,0
Til félaga/félagasamtaka	62	12,3	2,9
Til umhverfismála	43	8,5	2,4
Til knattspyrnuíðkunar	37	7,4	2,3
Til hjálparstarfs/samfélagsverkefna	36	7,2	2,3
Til heilbrigðismála	27	5,4	2,0
Til skíðaiðkunar	21	4,2	1,7
Til uppbyggingar á gömlum húsum	17	3,4	1,6
Til íþróttahúss á Reyðarfirði	16	3,2	1,5
Bravó styrkurinn	15	3,0	1,5
Til blakiðkunar	8	1,6	1,1
Til golfiðkunar	8	1,6	1,1
Annað	26	5,2	1,9
Nei	114	22,7	3,7
Fjöldi svara	834		
Tóku afstöðu	503	73,3	
Tóku ekki afstöðu	183	26,7	
Fjöldi svarenda	686	100,0	

Þessi spurning var opin, þ.e. engir svarmöguleikar voru gefnir fyrirfram. Svarendur höfðu því frjálslar hendur um eðli og fjölda svara. Hlutfallstölur eru reiknaðar eftir fjölda þeirra sem tóku afstöðu en ekki fjölda svara.



Greiningar

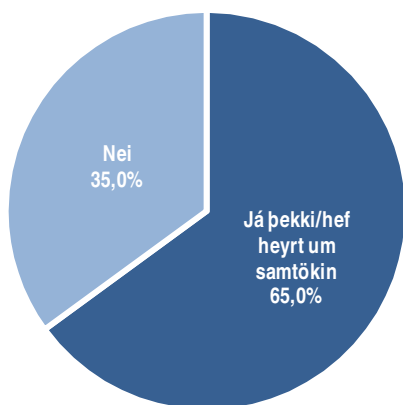
	Fjöldi svara	Til						
		íþróttar/íþróttafélaga	menningar- og frístunda	Til skóla-/menntunarmála	Til björgunarsveita	Til félaga/félagasamtaka	Annað	Nei
Kyn								
Karlar	253	40%	17%	10%	18%	13%	31%	24%
Konur	250	42%	20%	21%	10%	12%	27%	22%
Aldur								
18-24 ára	65	48%	9%	20%	8%	6%	17%	25%
25-34 ára	93	35%	17%	12%	18%	18%	27%	20%
35-44 ára	101	45%	17%	21%	19%	11%	35%	19%
45-54 ára	98	46%	20%	16%	15%	14%	28%	18%
55 ára eða eldri	146	36%	23%	12%	10%	11%	34%	29%
Búseta								
700 Egilsstaðir	156	47%	22%	12%	10%	15%	29%	21%
710 Seyðisfjörður	25	48%	12%	4%	16%	8%	16%	40%
N-Múlasýsla annað	47	30%	11%	4%	6%	17%	17%	38%
730 Reyðarfjörður	58	24%	17%	19%	29%	10%	40%	17%
735 Eskifjörður	51	45%	22%	2%	8%	14%	27%	14%
740 Neskaupstaður	92	46%	25%	26%	14%	11%	32%	12%
Fjarðabyggð annað	46	41%	9%	17%	20%	4%	37%	28%
S-Múlasýsla annað	28	29%	11%	11%	14%	11%	21%	46%
Fjölskyldutekjur								
Lægr en 250 þúsund	38	24%	11%	5%	8%	8%	11%	50%
250 til 399 þúsund	75	27%	20%	9%	11%	11%	21%	36%
400 til 549 þúsund	107	45%	21%	14%	21%	16%	37%	13%
550 til 799 þúsund	110	42%	21%	18%	12%	14%	24%	20%
800 þúsund eða hærrí	90	54%	18%	23%	17%	14%	44%	10%
Menntun								
Grunnskólapróf	73	38%	12%	11%	3%	10%	22%	37%
Framhaldsskólapróf	141	37%	10%	12%	11%	13%	20%	31%
Framhaldsskólapróf	167	43%	24%	13%	20%	13%	31%	19%
Háskólapróf	118	46%	25%	28%	16%	13%	42%	9%
Starf								
Verkaf/Einf.þj.st/Sjóm/Bændur	128	38%	13%	11%	13%	12%	30%	26%
Faglærð iðnaðarstörf	36	44%	19%		25%	28%	31%	11%
Skrifst.+Fagl.við opinb.þjón.	119	45%	28%	29%	13%	11%	35%	11%
Stj.st/Atvrek/Sérfræðingar	86	45%	24%	13%	17%	16%	34%	20%
Nemar	60	47%	8%	23%	10%	10%	18%	22%
Hvorki útí vinnandi né í námi	66	30%	15%	8%	9%	6%	20%	45%
Viðhorf til Alcoa Fjarðaáls								
Jákvæð(ur)	422	45%	20%	17%	16%	13%	31%	18%
Hvorki né	54	20%	7%	7%	7%	15%	19%	43%
Neikvæð(ur)	23	26%	13%	17%		4%	26%	43%
Ánægja með samskipti Alcoa Fjarðaáls við íbúa á Mið-Austurlandi								
Ánægð(ur)	346	46%	24%	18%	16%	13%	34%	14%
Hvorki né	67	36%	6%	15%	6%	15%	21%	33%
Óánægð(ur)	18	28%	22%	6%	11%	6%	17%	44%

Þar sem prósentur eru feitletraðar og litaðar með bláu er marktækur munur á milli hópa

Pekkir þú eða hefur þú heyrt um hollvinasamtök Vatnajökulsþjóðgarðs, Vini Vatnajökuls?

Nóvember 2011

Svör	Fjöldi	Hlutfall %	Vikmörk +/-
Já þekki samtökin	52	7,6	2,0
Já hef heyrt um þau	391	57,3	3,7
Nei	239	35,0	3,6
Fjöldi svara	682	100,0	
Tóku afstöðu	682	99,4	
Tóku ekki afstöðu	4	0,6	
Fjöldi svarenda	686	100,0	



Greiningar

Kyn *

- Karlar
- Konur

Aldur *

- 18-24 ára
- 25-34 ára
- 35-44 ára
- 45-54 ára
- 55 ára eða eldri

Búseta

- 700 Egilsstaðir
- 710 Seyðisfjörður
- N-Múlasýsla annað
- 730 Reyðarfjörður
- 735 Eskifjörður
- 740 Neskaupstaður
- Fjarðabyggð annað
- S-Múlasýsla annað

Fjölskyldutekjur *

- Lægr en 250 þúsund
- 250 til 399 þúsund
- 400 til 549 þúsund
- 550 til 799 þúsund
- 800 þúsund eða hærrí

Menntun *

- Grunnskólapróf
- Grunnskólapróf og viðbót
- Framhaldsskólapróf
- Háskólapróf

Starf *

- Verkaf/Einf. þj.st/Sjóm/Bændur
- Faglærð iðnaðarstörf
- Skrifsst.+Fagl.við opinb. þjón.
- Stj.st./Atvrek/Sérfræðingar
- Nemar
- Hvorki útívinandi né í námi

Viðhorf til Alcoa Fjarðaáls

- Jákvæð(ur)
- Hvorki né
- Neikvæð(ur)

Ánægja með samskipti Alcoa Fjarðaáls við íbúa á Mið-Austurlandi

- Ánægð(ur)
- Hvorki né
- Óánægð(ur)

* Marktækur munur á milli hópa

Fjöldi svara

Já

Nei

Greiningar	Fjöldi svara	Já (%)	Nei (%)
Kyn *			
Karlar	338	69%	31%
Konur	344	61%	39%
Aldur *			
18-24 ára	82	45%	55%
25-34 ára	115	58%	42%
35-44 ára	128	71%	29%
45-54 ára	140	71%	29%
55 ára eða eldri	217	69%	31%
Búseta			
700 Egilsstaðir	220	64%	36%
710 Seyðisfjörður	36	61%	39%
N-Múlasýsla annað	69	70%	30%
730 Reyðarfjörður	71	75%	25%
735 Eskifjörður	68	54%	46%
740 Neskaupstaður	122	66%	34%
Fjarðabyggð annað	55	60%	40%
S-Múlasýsla annað	41	68%	32%
Fjölskyldutekjur *			
Lægr en 250 þúsund	69	58%	42%
250 til 399 þúsund	109	61%	39%
400 til 549 þúsund	134	65%	35%
550 til 799 þúsund	137	72%	28%
800 þúsund eða hærrí	113	75%	25%
Menntun *			
Grunnskólapróf	120	56%	44%
Grunnskólapróf og viðbót	194	61%	39%
Framhaldsskólapróf	216	68%	32%
Háskólapróf	147	72%	28%
Starf *			
Verkaf/Einf. þj.st/Sjóm/Bændur	170	61%	39%
Faglærð iðnaðarstörf	46	85%	15%
Skrifsst.+Fagl.við opinb. þjón.	151	68%	32%
Stj.st./Atvrek/Sérfræðingar	122	73%	27%
Nemar	73	48%	52%
Hvorki útívinandi né í námi	108	62%	38%
Viðhorf til Alcoa Fjarðaáls			
Jákvæð(ur)	559	67%	33%
Hvorki né	75	57%	43%
Neikvæð(ur)	38	61%	39%
Ánægja með samskipti Alcoa Fjarðaáls við íbúa á Mið-Austurlandi			
Ánægð(ur)	443	68%	32%
Hvorki né	103	64%	36%
Óánægð(ur)	27	59%	41%

Svör	Fjöldi	Hlutfall %	Vikmörk +/-
Mjög miklu máli (5)	217	27,6	3,1
Frekar miklu máli (4)	356	45,3	3,5
Hvorki né (3)	133	16,9	2,6
Frekar litlu máli (2)	61	7,8	1,9
Mjög litlu máli (1)	19	2,4	1,1
Miklu máli		72,9	3,1
Hvorki né		16,9	2,6
Litlu máli		10,2	2,1
Fjöldi svara	786	100,0	
Tóku afstöðu	786	99,0	
Tóku ekki afstöðu	8	1,0	
Fjöldi svarenda	794	100,0	
Meðaltal	3,9		
Vikmörk ±	0,1		

Meðaltal er reiknað með því að leggja saman margfeldi af vægi svars og fjölda sem velja það svar og deila upp í summuna með heildarfjölda svara. Í töflunni hér fyrir ofan reiknast meðaltal skv. eftirfarandi formúlu: $[Mjög\ miklu\ máli\ (fj.\ x\ 5) + Frekar\ miklu\ máli\ (fj.\ x\ 4) + hvorki\ né\ (fj.\ x\ 3) + frekar\ litlu\ máli\ (fj.\ x\ 2) + mjög\ litlu\ máli\ (fj.\ x\ 1)] / Heildarfjöldi\ svara.$ Meðaltalið tekur gildi á kvarðanum 1 til 5.

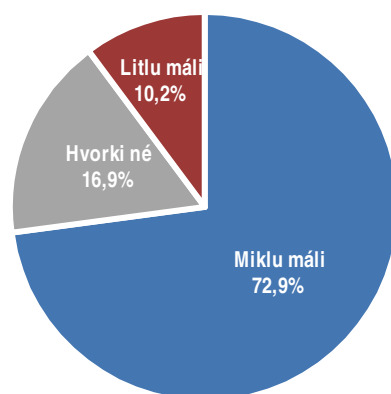
Staðalfrávik er algengur mælikvarði á dreifingu svara í kringum meðaltal. Það segir til um hversu lík eða ólík svör þátttakenda viðspurningu eru. Hátt staðalfrávik ber að túlka þannig að svör þátttakenda séu ólík en lágt staðalfrávik þannig að svörin séu lík.

Töflur

Niðurstöður fyrir hverja spurningu eru settar fram í töflum og myndum. Hver spurning er efst á hverri blaðsíðu og nafnið á því sem hún á að mæla er sett fyrir ofan hverja töflu. Í töflunni er hægt að sjá svörþátttakenda og hve margir þeirra tóku ekki afstöðu til þessarar spurningar eða voru ekki spurðir. Í töflunni hér til hliðar má sjá að rétt tæp 28% þátttakenda telja það sem spurt var um skipta mjög miklu máli og ríflega 45% frekar miklu. Ef teknir eru saman þeir sem segja þetta skipta „frekar miklu“ og „mjög miklu“ þá gefur það naumlega 73%.

Vikmörk

Til að geta áttað sig betur á niðurstöðum rannsókna er nauðsynlegt að skilja hvað vikmörk eru. Vikmörk eru reiknuð fyrir hverja hlutfallstölu og meðaltöl og ná jafn langt upp fyrir og niður fyrir töluna nema ef vikmörkin fara niður að 0% eða upp að 100%. Oftast er miðað við 95% vissu. Segja má með 95% vissu að niðurstaða sem fengin er úr rannsókn lægi innan þessarar vikmarka ef allir í þýðinu væru spurðir. Dæmi: segja má með 95% vissu að hefðu allir í þýði verið spurðir, hefðu á bilinu 24,5% til 30,7% (27,6% +/- 3,1%) þeirra sagt að þetta skipti mjög miklu máli. Í framhaldi af þessu er hægt að bera saman svarmöguleikana. Ef vikmörkin skarast ekki er munur á þeim marktækur. T. d. væri hægt að segja með 95% vissu að marktækt fleiri einstaklingar teldu það sem spurt var um skipta frekar miklu máli en mjög miklu máli.



Myndir

Í myndum er reynt að draga saman helstu niðurstöður þannig að auðvelt sé fyrir lesandann að átta sig á hvað sé markverðast hverju sinni. Ennfremur er oft gerð greining á hverri spurningu eftir öðrum greiningarbreytum í könnuninni. Má þar nefna kyn, aldur, búsetu, menntun og aðrar spurningar í sömu könnun. Hér fyrir neðan má sjá greiningu eftir kyni og aldri þátttakenda. Þar sést að ekki er munur á meðaltölum eftir kyni en hins vegar er munur eftir aldri þátttakenda. Hér skiptir það sem spurt var um þá sem eldri eru meira máli en þá sem yngri eru.

Greiningar

	Fjöldi	Mjög miklu	Frekar miklu	Í meðal-lagi	Frekar litlu	Mjög litlu	Meðaltal
Kyn							
Karlar	396	28,8%	43,7%	17,2%	7,1%	3,3%	3,9
Konur	390	26,4%	46,9%	16,7%	8,5%	1,5%	3,9
Aldur *							
16-24 ára	166	22,1%	44,8%	16,3%	12,8%	4,0%	3,7
25-34 ára	159	22,6%	42,8%	16,4%	13,8%	4,4%	3,7
35-44 ára	164	25,0%	42,1%	24,4%	7,3%	1,2%	3,8
45-54 ára	136	30,1%	47,8%	15,4%	5,1%	1,5%	4,0
55-75 ára	161	32,3%	48,4%	11,8%	4,3%	3,1%	4,0

* Marktækur munur á meðaltölum hópa

Marktekkt

Algengur misskilningur er að ef niðurstaða tölfraeðiprófs er ekki tölfraeðilega marktæk þá sé ekkert að marka þá niðurstöðu. Það er rangt, því eina merking tölfraeðilegrar marktæktar felst í því hvort hægt sé að alhæfa mun í úrtaki yfir á þýði.

Við úrvinnslu á niðurstöðum eru alla jafna notuð tölfraeðipróf sem greina hvort munur á tilteknum hópum sé tölfraeðilega marktækur eða ekki. Í flestum tilfellum er einhver munur á öllum hópnum sem athugaðir eru. Þar sem einungis er verið að vinna með úrtök eru marktæktarpróf notuð til að meta hvort hægt sé að staðhæfa hvort einhver munur sé einnig í því þýði sem úrtakið var dregið úr (dæmi um þýði: Allir Íslendingar á aldrinum 18-69 ára). Ef niðurstaða er ekki tölfraeðilega marktæk er ekki hægt að staðhæfa að einhver munur sé á tilteknum hópum í þýði þrátt fyrir að munur sé á þeim í úrtakinu. Ef niðurstaða er tölfraeðilega marktæk má álykta sem svo að munur sé á þessum hópum í þýðinu.