

Alcoa-Fjarðaál

Viðhorf íbúa Mið-Austurlands

Október-nóvember 2014

Efnisyfirlit

Bls.

3 **Framkvæmdalýsing**

4 Sp. 1 Hversu jákvæð(ur) eða neikvæð(ur) ert þú gagnvart Alcoa Fjarðaáli?

7 Sp. 2 Hversu mikið eða lítið traust berð þú til Alcoa Fjarðaáls?

10 Sp. 3 Telur þú að álver Alcoa Fjarðaáls á Reyðarfirði hafi haft jákvæð eða neikvæð áhrif á búsetuskilyrði á Austurlandi?

13 Sp. 4 Hversu ánægð(ur) eða óánægð(ur) ertu með að búa á Mið-Austurlandi? Með Mið-Austurlandi er hér átt við: Breiðdalsvík, Djúpvog, Stöðvarfjörð, Fáskrúðsfjörð, Reyðarfjörð, Eskifjörð, Norðfjörð, Egilsstaði, Mjóafjörð, Seyðisfjörð, Borgarfjörð eystri og Hérað.

16 Sp. 5 Ertu ánægð(ur) eða óánægð(ur) með þá þjónustu sem er í boði á Mið-Austurlandi?

19 Sp. 6 Hvað er það sem þér finnst að þyrfti að bæta í þjónustu við íbúa á Mið-Austurlandi?

22 Sp. 7 Hversu ánægð(ur) eða óánægð(ur) ertu með samskipti Alcoa Fjarðaáls við íbúa á Mið-Austurlandi?

25 Sp. 8 Hversu líklegt eða ólíklegt er að þú munir flytja frá Mið-Austurlandi á næstu 12 mánuðum?

28 Sp. 9 Telur þú að framlag Alcoa Fjarðaáls til menningar- og samfélagsverkefna á Mið-Austurlandi sé mikið eða lítið?

31 Sp. 10 Getur þú nefnt dæmi um styrki sem Alcoa Fjarðaál hefur veitt til stofnana og félagasamtaka á Mið-Austurlandi?

34 Sp. 11 Þekkir þú eða hefur þú heyrt um hollvinasamtök Vatnajökulsþjóðgarðs, Vini Vatnajökuls?

37 **Leiðbeiningar um túlkun niðurstaðna**

Framkvæmdalýsing

Lýsing á rannsókn

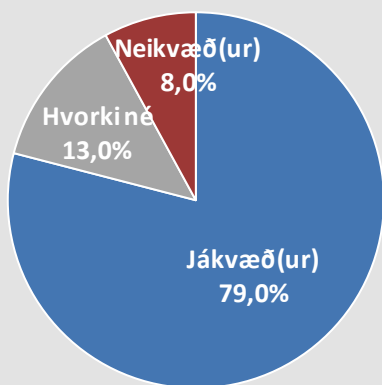
Unnið fyrir	Alcoa Fjarðaál
Markmið	Að kanna viðhorf til Alcoa Fjarðaáls, álversframkvæmda og þróun þar á
Framkvæmdatími	20. október - 19. nóvember 2014
Aðferð	Síma- og netkönnun
Úrtak	1296 manns af Mið-Austurlandi (póstnúmerum 700-765), 18 ára og eldri, þar af 200 manna aukaúrtak úr Viðhorfahópi Capacent Gallup í Fjarðabyggð (póstnúmer 730, 735 og 740)
Verknúmer	4024318

Stærð úrtaks og svörun

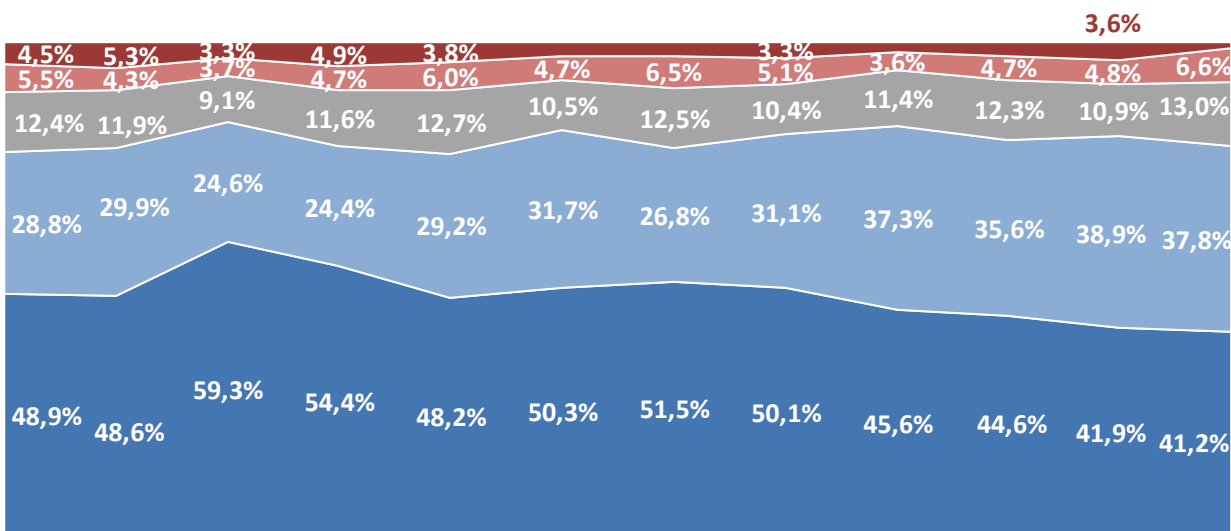
Úrtak	1296
Svara ekki	660
Fjöldi svarenda	636
Svarhlutfall	49,1%

Sp. 1. Hversu jákvæð(ur) eða neikvæð(ur) ert þú gagnvart Alcoa Fjarðaáli?

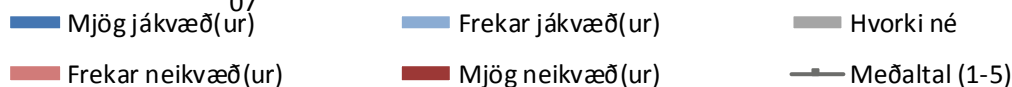
	Fjöldi	%	+/-
Mjög jákvæð(ur) (5)	256	41,2	3,9
Frekar jákvæð(ur) (4)	235	37,8	3,8
Hvorki né (3)	81	13,0	2,6
Frekar neikvæð(ur) (2)	41	6,6	2,0
Mjög neikvæð(ur) (1)	8	1,3	0,9
Jákvæð(ur)	492	79,0	3,2
Hvorki né	81	13,0	2,6
Neikvæð(ur)	49	8,0	2,1
Fjöldi svara	622	100,0	
Tóku afstöðu	622	97,8	
Tóku ekki afstöðu	14	2,2	
Fjöldi svarenda	636	100,0	
Meðaltal (1-5)		4,1	
Vikmörk ±		0,1	



Próun



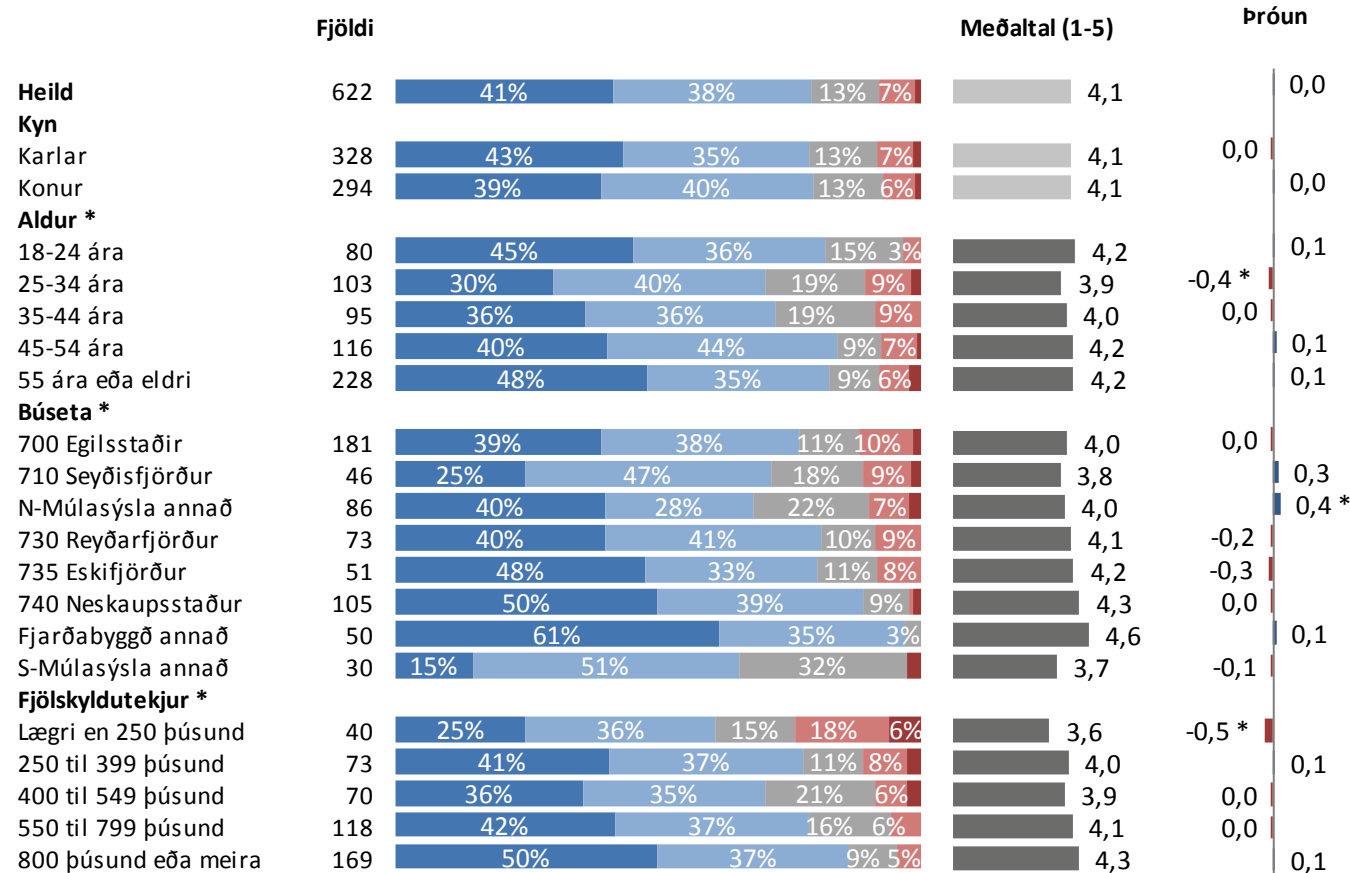
Des. '04 Des. '05 Okt.-nóv. '06 Mars-apríl '07 Okt.-nóv. '07 Okt.-nóv. '08 Okt.-nóv. '09 Nóv. '10 Nóv. '11 Okt. - nóv. '12 Okt. - nóv. '13 Okt. - nóv. '14



Meðaltal er reiknað með því að leggja saman margfeldi af vægi svars og fjölda sem velja það svar og deila upp í summuna með heildarfjölda svara. Í töflunni hér fyrir ofan reiknast meðaltal skv. eftirfarandi formúlu: $[\text{Mjög jákvæð(ur)} (\text{fj.} \times 5) + \text{frekar jákvæð(ur)} (\text{fj.} \times 4) + \text{hvorki né} (\text{fj.} \times 3) + \text{frekar neikvæð(ur)} (\text{fj.} \times 2) + \text{mjög neikvæð(ur)} (\text{fj.} \times 1)] / \text{Heildarfjöldi svara}$. Meðaltalið tekur gildi á kvarðanum 1 til 5.

Sp. 1. Hversu jákvæð(ur) eða neikvæð(ur) ert þú gagnvart Alcoa Fjarðaáli?

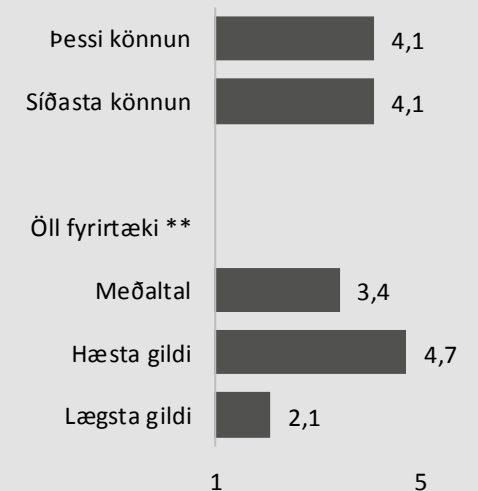
Greiningar



* Marktækur munur á meðaltölum

■ Mjög jákvæð(ur) ■ Frekar jákvæð(ur) ■ Hvorki né ■ Frekar neikvæð(ur) ■ Mjög neikvæð(ur)

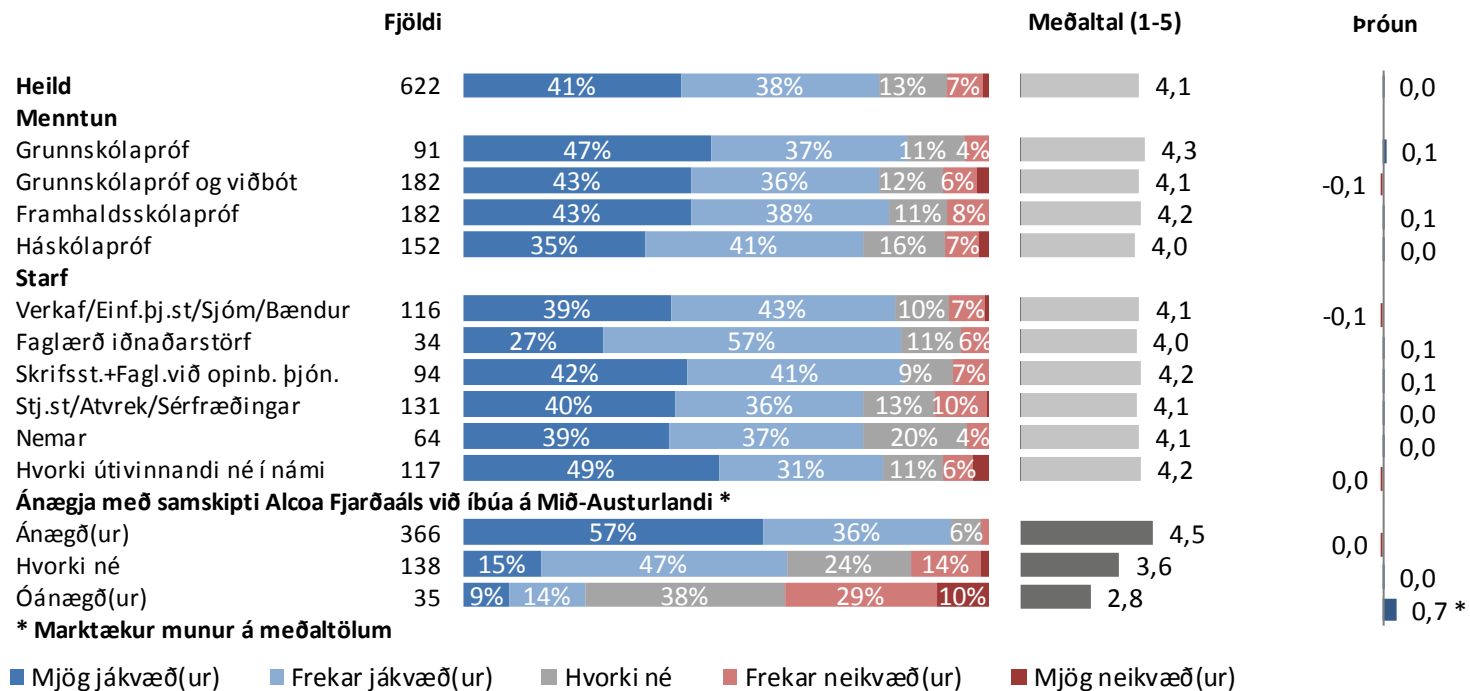
Samanburður - Meðaltal (1-5)



** Samanburður við ímyndarkannanir sem Capacent Gallup hefur gert síðan í ársbyrjun 2009. Athugið að svarendur koma af öllu landinu.

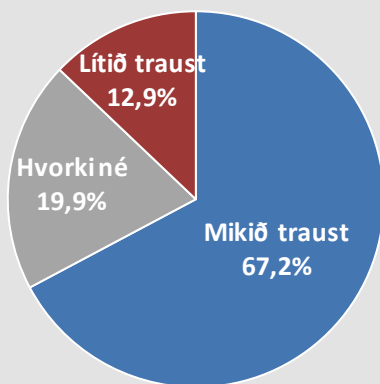
Sp. 1. Hversu jákvæð(ur) eða neikvæð(ur) ert þú gagnvart Alcoa Fjarðaáli?

Greiningar



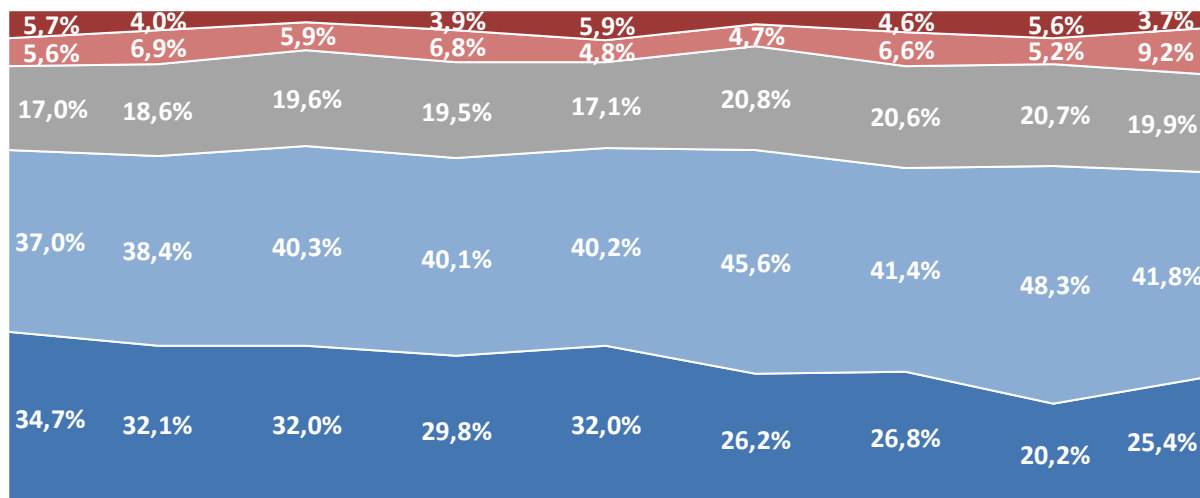
Sp. 2. Hversu mikið eða lítið traust berð þú til Alcoa Fjarðaáls?

	Fjöldi	%	+/-
Mjög mikið traust (5)	153	25,4	3,5
Frekar mikið traust (4)	251	41,8	3,9
Hvorki né (3)	119	19,9	3,2
Frekar lítið traust (2)	56	9,2	2,3
Mjög lítið traust (1)	22	3,7	1,5
Mikið traust	404	67,2	3,8
Hvorki né	119	19,9	3,2
Lítið traust	78	12,9	2,7
Fjöldi svara	601	100,0	
Tóku afstöðu	601	94,5	
Tóku ekki afstöðu	35	5,5	
Fjöldi svarenda	636	100,0	
Meðaltal (1-5)		3,8	
Vikmörk ±		0,1	



Próun

3,9 3,9 3,9 3,9 3,9 3,9 3,8 3,7 3,8



Mars-apríl '07 Okt.-nóv. '07 Okt.-nóv. '08 Okt.-nóv. '09 Nóv. '10 Nóv. '11 Okt.-nóv. '12 Okt.-nóv. '13 Okt.-nóv. '14

Mjög mikið traust

Frekar mikið traust

Hvorki né

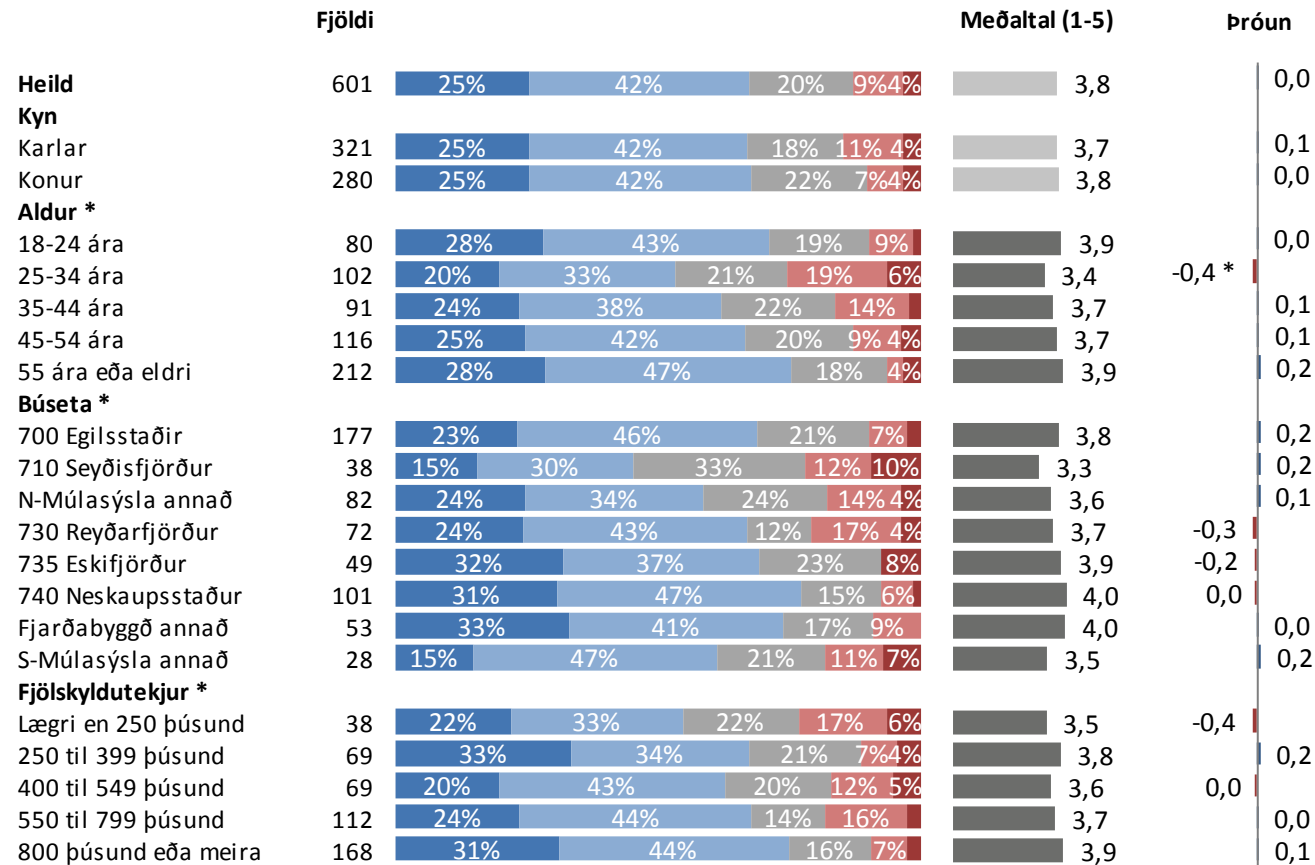
Frekar lítið traust

Mjög lítið traust

Meðaltal (1-5)

Sp. 2. Hversu mikið eða lítið traust berð þú til Alcoa Fjarðaáls?

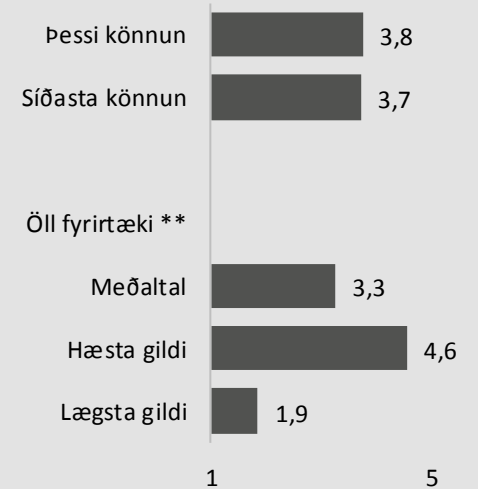
Greiningar



* Marktækur munur á meðaltölum

■ Mjög mikið traust ■ Frekar mikið traust ■ Hvorki né ■ Frekar lítið traust ■ Mjög lítið traust

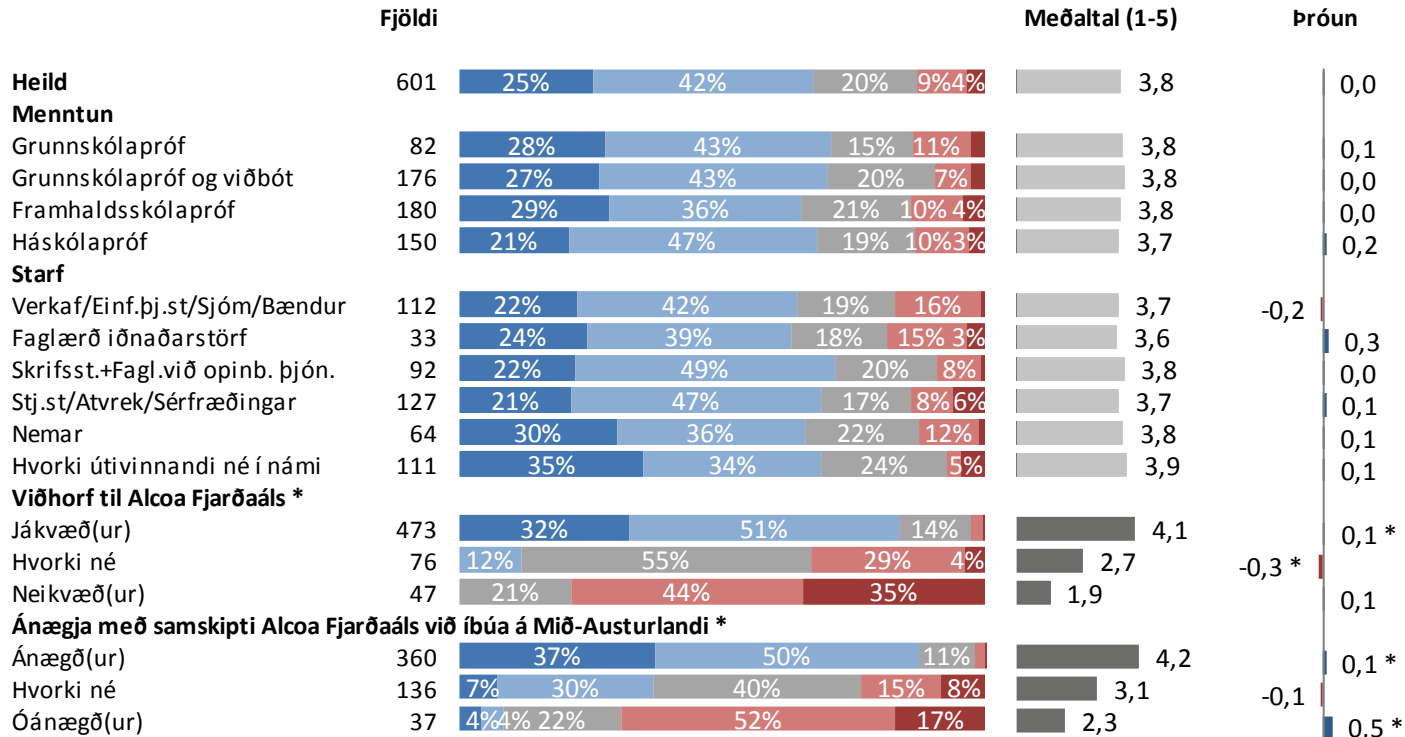
Samanburður - Meðaltal (1-5)



** Samanburður við ímyndarkannanir sem Capacent Gallup hefur gert síðan í ársbyrjun 2009. Athugið að svarendur koma af öllu landinu.

Sp. 2. Hversu mikið eða lítið traust berð þú til Alcoa Fjarðaáls?

Greiningar

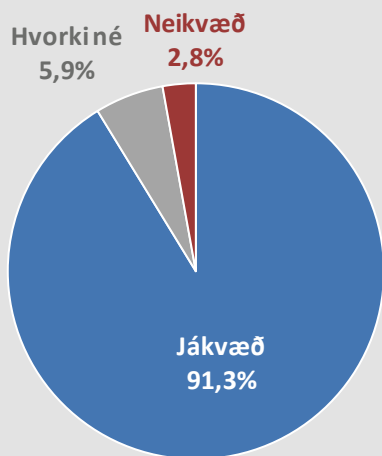


* Marktækur munur á meðaltölum

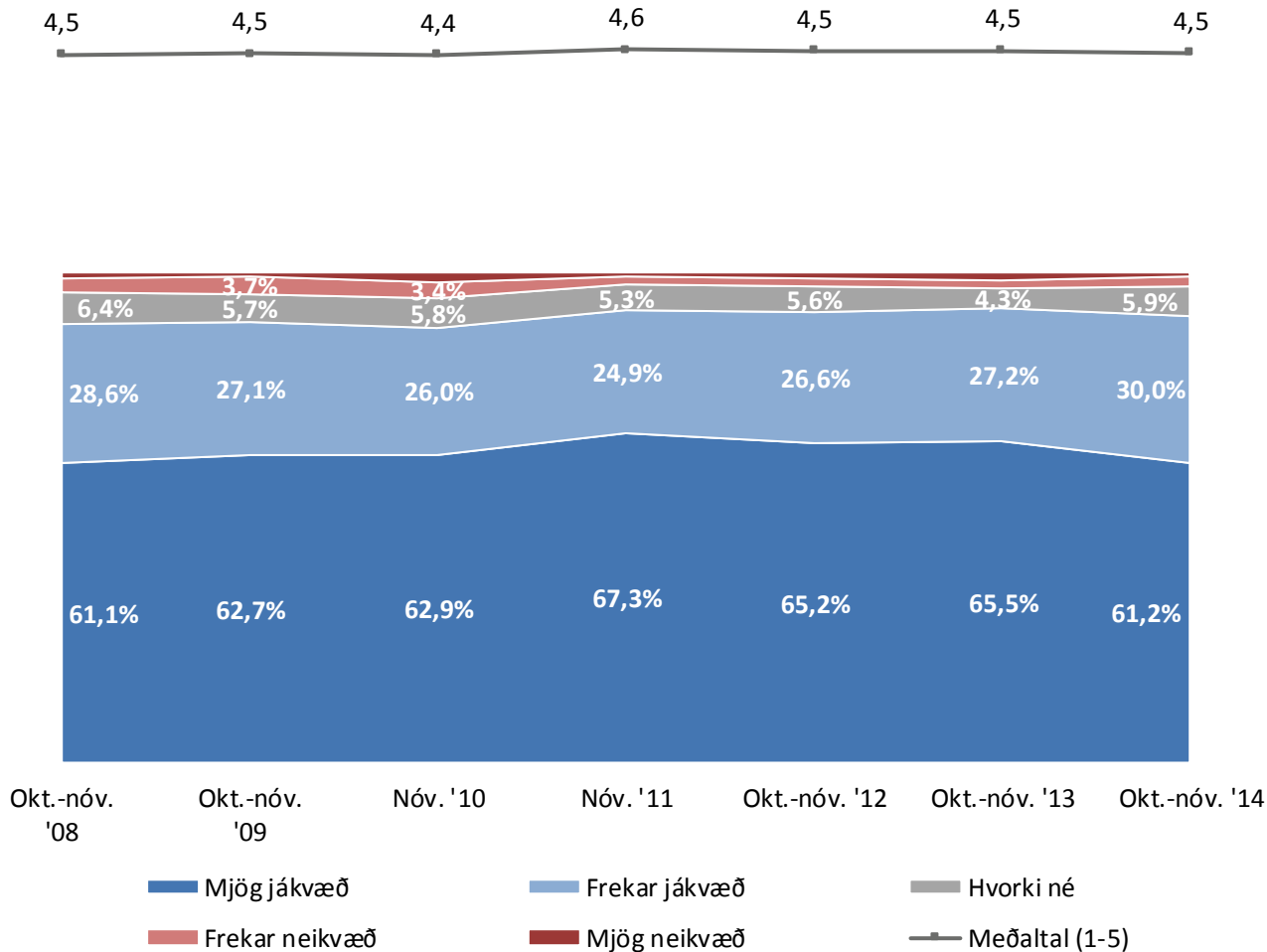
■ Mjög mikið traust ■ Frekar mikið traust ■ Hvorki né ■ Frekar lítið traust ■ Mjög lítið traust

Sp. 3. Telur þú að álver Alcoa Fjarðaáls á Reyðarfirði hafi haft jákvæð eða neikvæð áhrif á búsetuskilyrði á Austurlandi?

	Fjöldi	%	+/-
Mjög jákvæð (5)	381	61,2	3,8
Frekar jákvæð (4)	187	30,0	3,6
Hvorki né (3)	37	5,9	1,9
Frekar neikvæð (2)	13	2,2	1,1
Mjög neikvæð (1)	4	0,7	0,7
Jákvæð	567	91,3	2,2
Hvorki né	37	5,9	1,9
Neikvæð	18	2,8	1,3
Fjöldi svara	621	100,0	
Tóku afstöðu	621	97,7	
Tóku ekki afstöðu	15	2,3	
Fjöldi svarenda	636	100,0	
Meðaltal (1-5)	4,5		
Vikmörk ±	0,1		

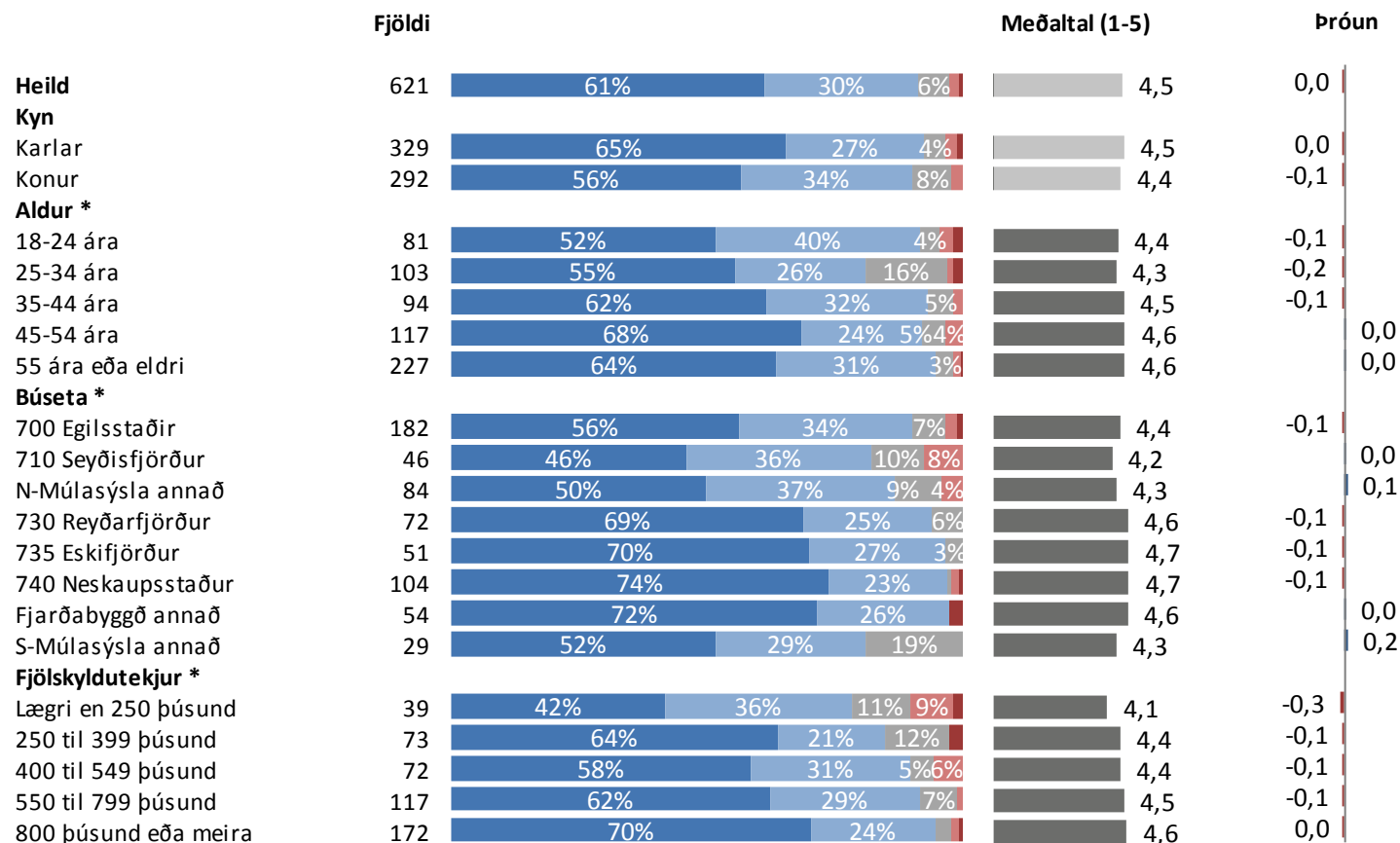


Próun



Sp. 3. Telur þú að álver Alcoa Fjarðaáls á Reyðarfirði hafi haft jákvæð eða neikvæð áhrif á búsetuskilyrði á Austurlandi?

Greiningar

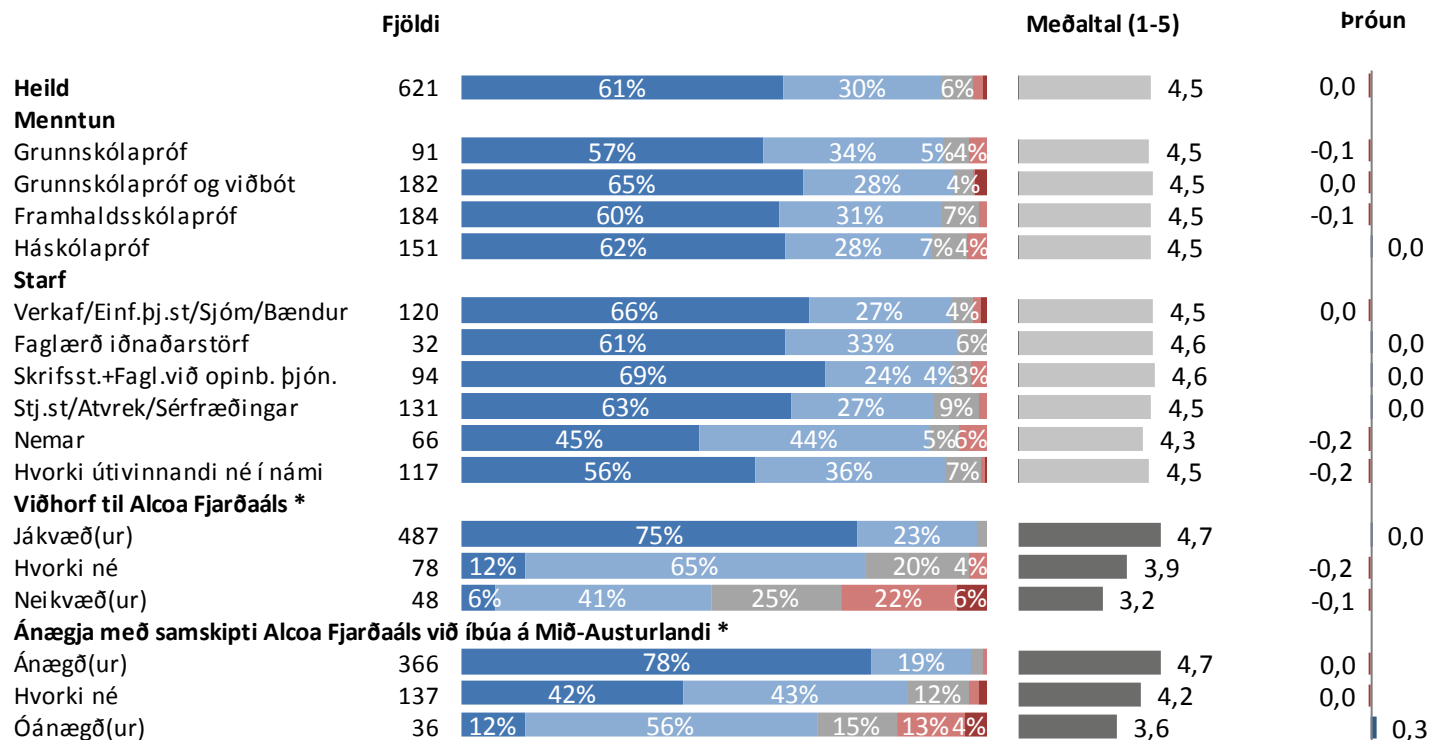


* Marktækur munur á meðaltölum

■ Mjög jákvæð ■ Frekar jákvæð ■ Hvorki né ■ Frekar neikvæð ■ Mjög neikvæð

Sp. 3. Telur þú að álver Alcoa Fjarðaáls á Reyðarfirði hafi haft jákvæð eða neikvæð áhrif á búsetuskilyrði á Austurlandi?

Greiningar

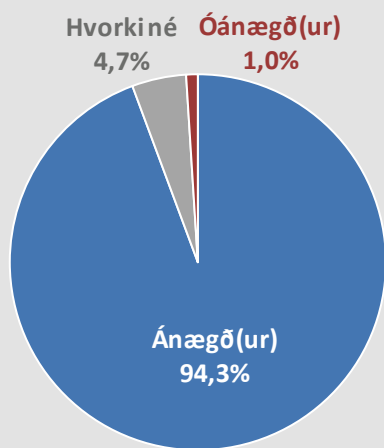


* Marktækur munur á meðaltölum

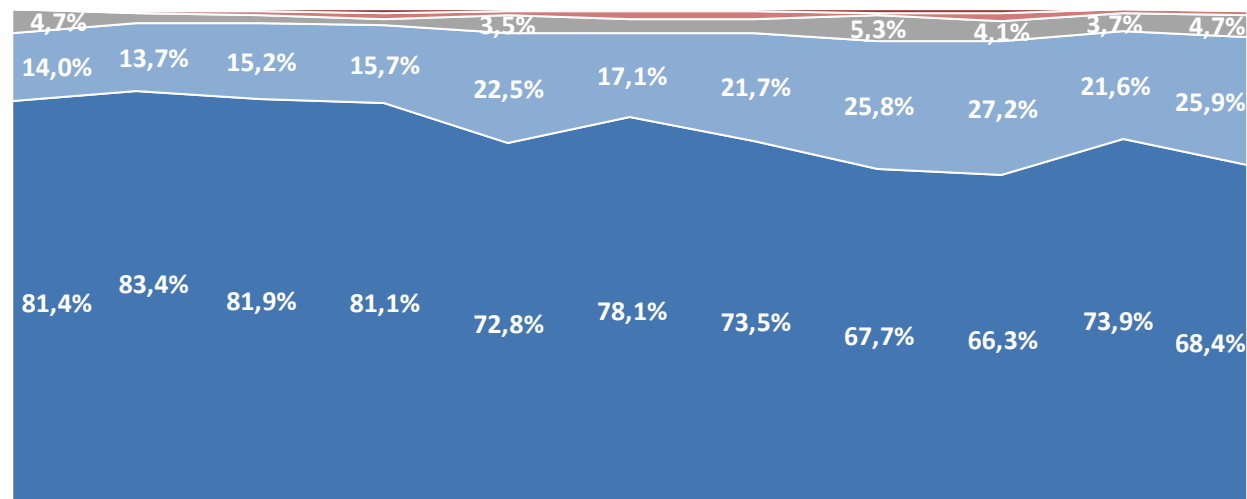
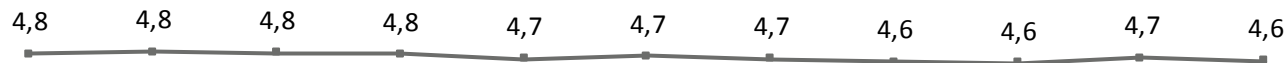
■ Mjög jákvæð ■ Frekar jákvæð ■ Hvorki né ■ Frekar neikvæð ■ Mjög neikvæð

Sp. 4. Hversu ánægð(ur) eða óánægð(ur) ertu með að búa á Mið-Austurlandi?

	Fjöldi	%	+/-
Mjög ánægð(ur) (5)	432	68,4	3,6
Frekar ánægð(ur) (4)	163	25,9	3,4
Hvorki né (3)	29	4,7	1,6
Frekar óánægð(ur) (2)	5	0,8	0,7
Mjög óánægð(ur) (1)	1	0,2	0,4
Ánægð(ur)	595	94,3	1,8
Hvorki né	29	4,7	1,6
Óánægð(ur)	6	1,0	0,8
Fjöldi svara	631	100,0	
Tóku afstöðu	631	99,1	
Tóku ekki afstöðu	5	0,9	
Fjöldi svarenda	636	100,0	
Meðaltal (1-5)	4,6		
Vikmörk ±	0,0		



Próun



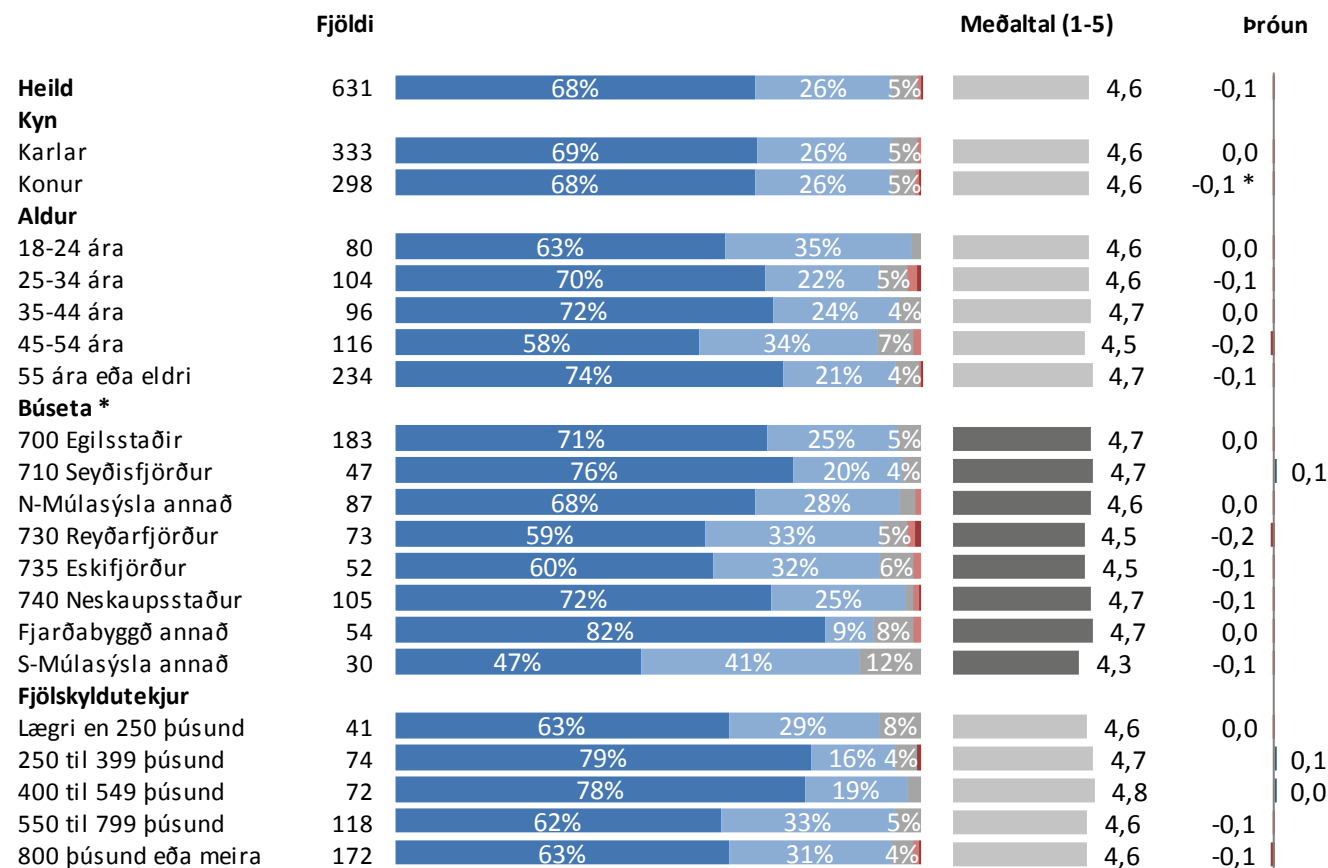
Júní-ág. '06 Okt.-nóv. '06 Mars-apríl '07 Okt.-nóv. '07 Okt.-nóv. '08 Okt.-nóv. '09 Nón. '10 Nón. '11 Okt.-nóv. '12 Okt.-nóv. '13 Okt.-nóv. '14

■ MJÖG ÁNÆGÐ(ur)
 ■ FREKAR ÁNÆGÐ(ur)
 ■ HVORKI NÉ
■ FREKAR ÓÁNÆGÐ(ur)
 ■ MJÖG ÓÁNÆGÐ(ur)
 — MEÐALTAL (1-5)

Eftirfarandi s kilgreining á Mið-Austurlandi kom í kjölfar spurningarinnar:
 Með Mið-Austurlandi er hér átt við: Breiðdalsvík, Djúpavog, Stöðva rfjörð, Fáskrúðsfjörð,
 Reyða rfjörð, Eskifjörð, Norðfjörð, Egi lsstaði, Mjóafjörð, Seyðisfjörð, Borgarfjörð eystri og Hérað.

Sp. 4. Hversu ánægð(ur) eða óánægð(ur) ertu með að búa á Mið-Austurlandi?

Greiningar



* Marktækur munur á meðaltölum

■ Mjög ánægð(ur) ■ Frekar ánægð(ur) ■ Hvorki né ■ Frekar óánægð(ur) ■ Mjög óánægð(ur)

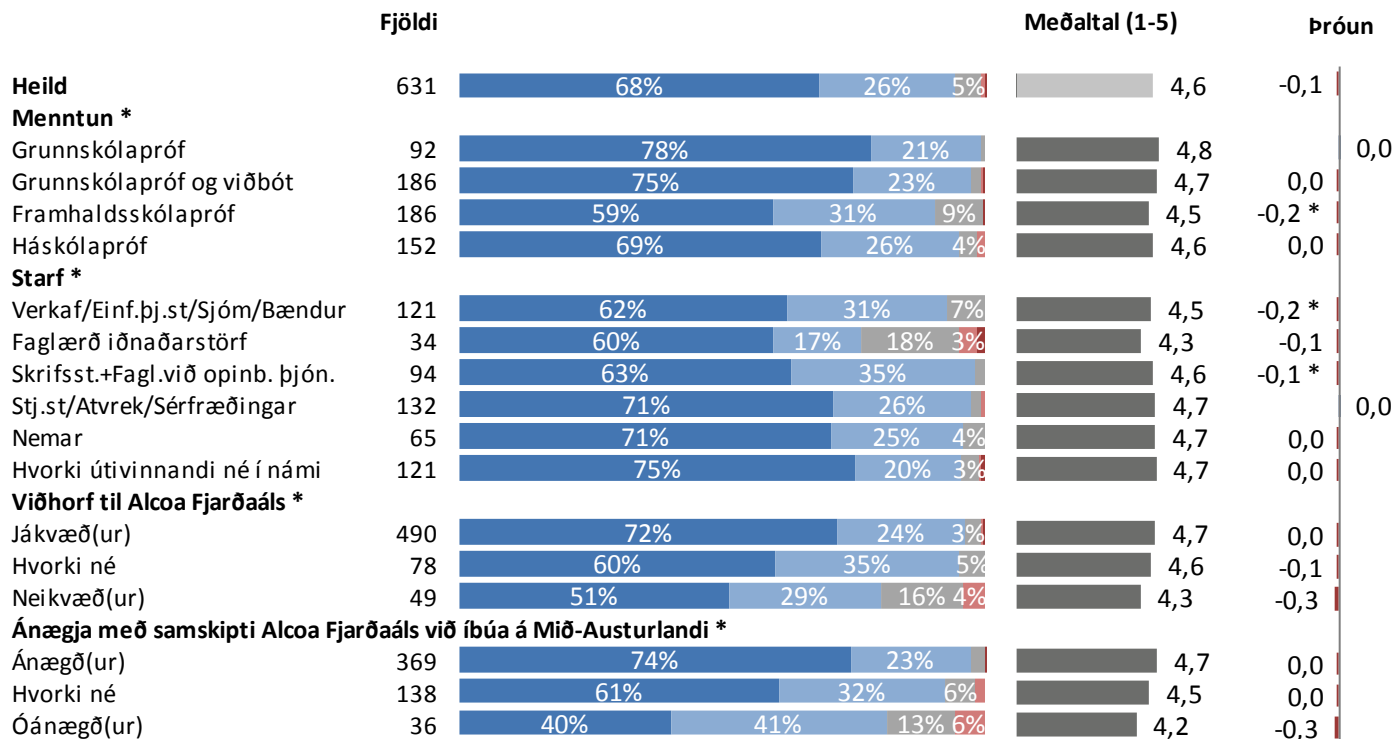
Samanburður - Meðaltal (1-5)



** Samanburður við mælingar sem Capacent Gallup hefur gert síðan árið 2008 með ánægju með búsetu í einstökum sveitarfélögum.

Sp. 4. Hversu ánægð(ur) eða óánægð(ur) ertu með að búa á Mið-Austurlandi?

Greiningar

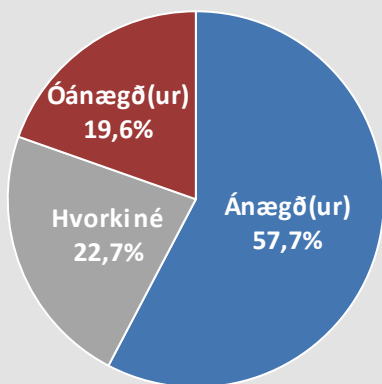


* Marktækur munur á meðaltölum

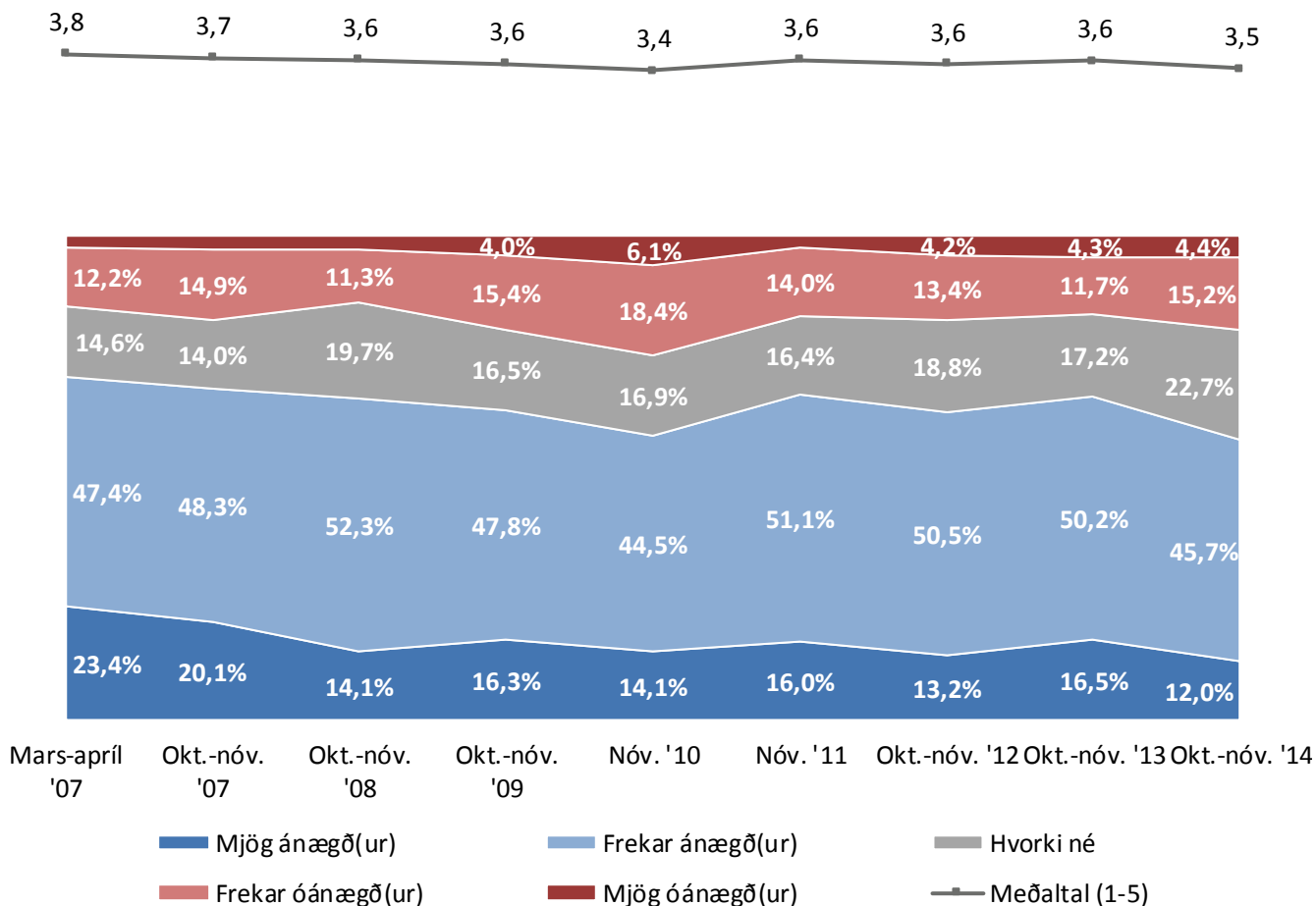
■ Mjög ánægð(ur) ■ Frekar ánægð(ur) ■ Hvorki né ■ Frekar óánægð(ur) ■ Mjög óánægð(ur)

Sp. 5. Ertu ánægð(ur) eða óánægð(ur) með þá þjónustu sem er í boði á Mið-Austurlandi?

	Fjöldi	%	+/-
Mjög ánægð(ur) (5)	75	12,0	2,5
Frekar ánægð(ur) (4)	286	45,7	3,9
Hvorki né (3)	142	22,7	3,3
Frekar óánægð(ur) (2)	95	15,2	2,8
Mjög óánægð(ur) (1)	27	4,4	1,6
Ánægð(ur)	361	57,7	3,9
Hvorki né	142	22,7	3,3
Óánægð(ur)	123	19,6	3,1
Fjöldi svara	626	100,0	
Tóku afstöðu	626	98,4	
Tóku ekki afstöðu	10	1,6	
Fjöldi svarenda	636	100,0	
Meðaltal (1-5)	3,5		
Vikmörk ±	0,1		

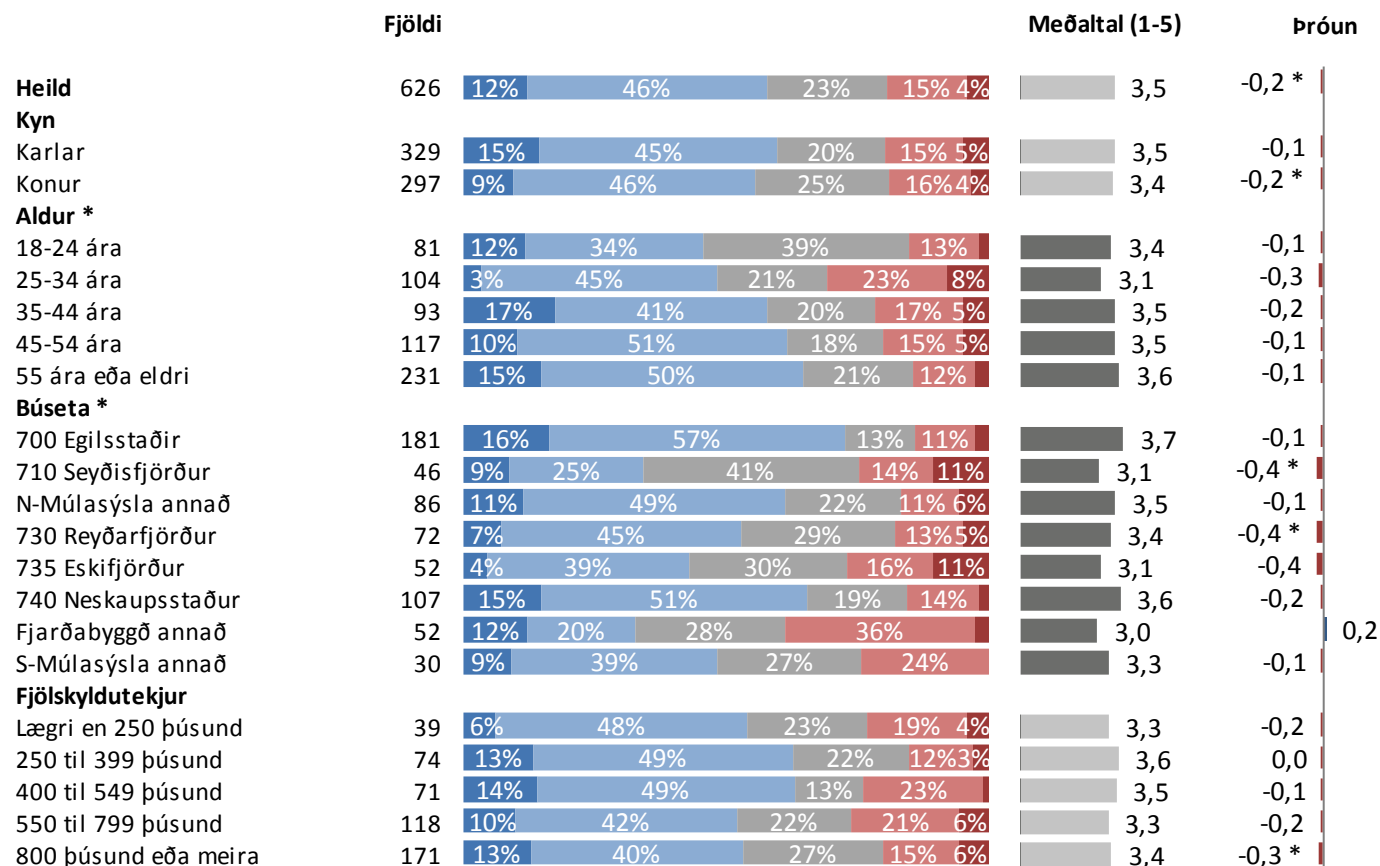


Próun



Sp. 5. Ertu ánægð(ur) eða óánægð(ur) með þá þjónustu sem er í boði á Mið-Austurlandi?

Greiningar



* Marktækur munur á meðaltölum

■ Mjög ánægð(ur) ■ Frekar ánægð(ur) ■ Hvorki né ■ Frekar óánægð(ur) ■ Mjög óánægð(ur)

Sp. 5. Ertu ánægð(ur) eða óánægð(ur) með þá þjónustu sem er í boði á Mið-Austurlandi?

Greiningar

	Fjöldi	Stærðir					Meðaltal (1-5)	Þróun
Heild	626	12%	46%	23%	15%	4%	3,5	-0,2 *
Menntun								
Grunnskólapróf	91	20%	39%	20%	14%	7%	3,5	-0,1
Grunnskólapróf og viðbót	184	13%	49%	22%	13%	3%	3,6	-0,1
Framhaldsskólapróf	186	10%	42%	25%	18%	5%	3,3	-0,2 *
Háskólapróf	152	9%	51%	21%	15%	3%	3,5	-0,1
Starf								
Verkaf/Einf.þj.st/Sjóm/Bændur	120	11%	44%	24%	15%	7%	3,4	-0,3 *
Faglærð iðnaðarstörf	32	9%	39%	24%	13%	15%	3,1	-0,3
Skrifst.+Fagl.við opinb. þjón.	94	13%	46%	22%	14%	6%	3,5	-0,2
Stj.st./Atvrek/Sérfræðingar	132	9%	55%	19%	15%	3%	3,5	-0,1
Nemar	66	12%	33%	35%	18%		3,3	-0,1
Hvorki útvinnandi né í námi	118	16%	45%	21%	16%		3,6	-0,1
Viðhorf til Alcoa Fjarðaáls								
Jákvæð(ur)	487	13%	46%	24%	14%	3%	3,5	-0,2 *
Hvorki né	78	8%	50%	14%	22%	6%	3,3	-0,2
Neikvæð(ur)	49	10%	47%	19%	15%	10%	3,3	0,0
Ánægja með samskipti Alcoa Fjarðaáls við íbúa á Mið-Austurlandi *								
Ánægð(ur)	365	14%	51%	19%	14%		3,6	-0,1
Hvorki né	138	10%	39%	29%	16%	5%	3,3	-0,2
Óánægð(ur)	37	11%	38%	22%	14%	14%	3,2	-0,4

* Marktækur munur á meðaltölum

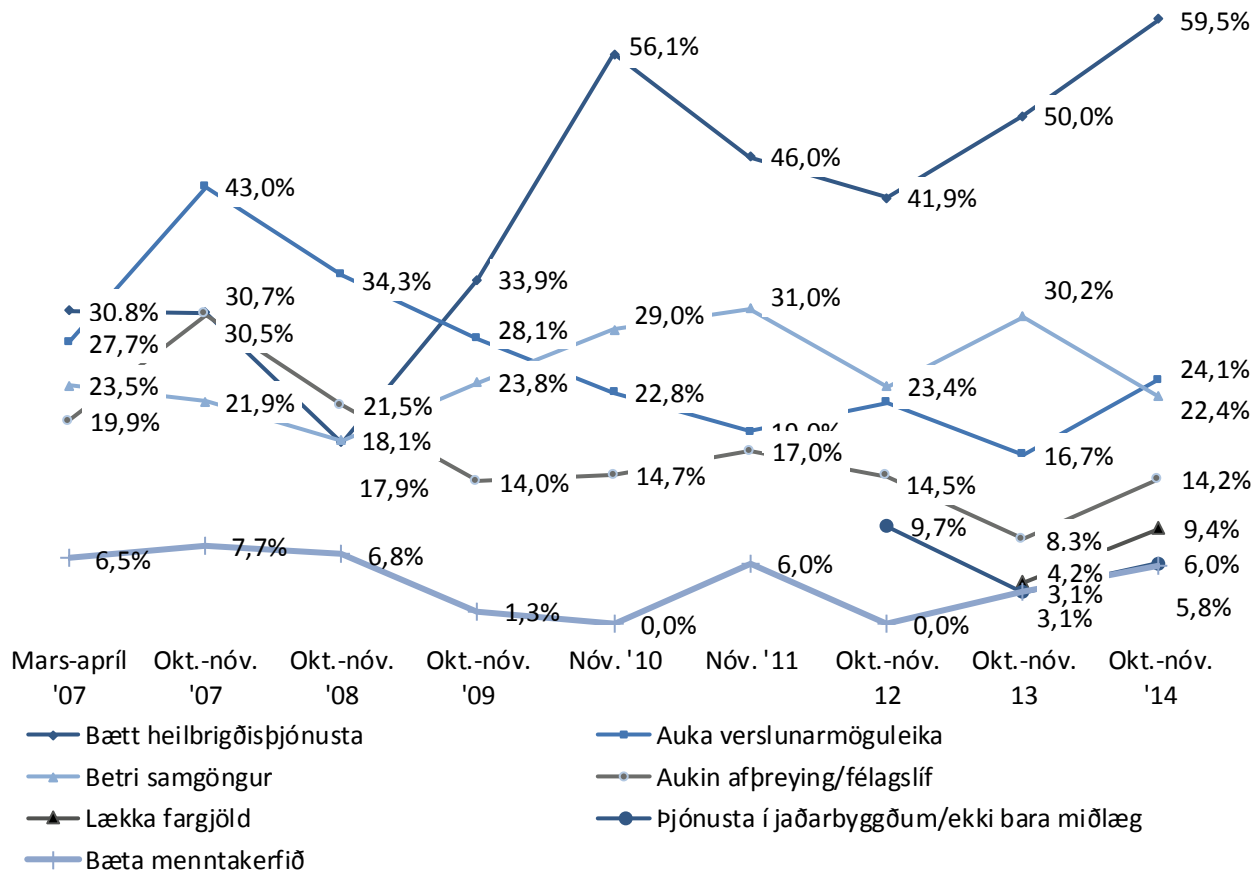
■ Mjög ánægð(ur) ■ Frekar ánægð(ur) ■ Hvorki né ■ Frekar óánægð(ur) ■ Mjög óánægð(ur)

Sp. 6. Hvað er það sem þér finnst að þyrfti að bæta í þjónustu við íbúa á Mið-Austurlandi?

	Fjöldi	%	+/-
Bætt heilbrigðisþjónusta	61	59,5	9,5
Auka verslunarmöguleika	25	24,1	8,3
Betri samgöngur	23	22,4	8,1
Aukin afþreying/félagslíf	15	14,2	6,8
Lækka fargjöld	10	9,4	5,7
Þjónusta í jaðarbyggðum/ekki bara miðlæg	6	6,0	4,6
Bæta menntakerfið	6	5,8	4,5
Bæta fjarskiptaþjónustu	5	5,0	4,2
Betri/Ný a tvinnutækifæri	4	4,3	3,9
Fjölbreyttari þjónustu	3	3,3	3,5
Bæta pósthjónustu/Pósthús	3	3,0	3,3
Bæta bankaþjónustu	3	3,3	3,5
Hugsa betur um eldra fólk/þjónusta við aldraða	3	2,8	3,2
Annað	14	13,7	6,7
Fjöldi svara	181		
Tóku afstöðu	102	83,5	
Tóku ekki afstöðu	20	16,5	
Fjöldi aðspurðra	122	100,0	
Spurðir	122	19,2	
Ekki spurðir	514	80,8	
Fjöldi svarenda	636	100,0	

Þeir sem sögðust vera óánægðir með að búa á Mið-Austurlandi (sp. 5) voru spurðir þessarar spurningar.

Þróun



Þessi spurning var opin, þ.e. engir svarmöguleikar voru gefnir fyrir fram. Sva rendur höfðu því frjálsar hendur um eðli og fjölda svara. Hlutfallstölur eru reiknaðar eftir fjölda þeirra sem tóku afstöðu en ekki fjölda svara.

Sp. 6. Hvað er það sem þér finnst að þyrfti að bæta í þjónustu við íbúa á Mið-Austurlandi?

















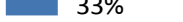
Greiningar

	Fjöldi	Bætt heilbrigðisþjónusta	Auka verslunarmöguleika	Betri samgöngur	Annað	Bætt heilbrigðisþjónusta	Próun - Bætt heilbrigðisþjónusta
Heild	102	59%	24%	22%	53%	59%	9,5
Kyn							
Karlar	50	57%	20%	21%	56%	57%	7,4
Konur	52	61%	28%	24%	50%	61%	11,4
Aldur *							
18-24 ára	11	27%	27%	14%	60%	27%	4,7
25-34 ára	23	86%	23%	21%	38%	86%	27,5 *
35-44 ára	19	51%	28%	23%	61%	51%	-15,3
45-54 ára	22	57%	16%	34%	46%	57%	7,2
55 ára eða eldri	27	57%	28%	18%	64%	57%	13,5
Búseta							
700 Egilsstaðir	22	64%	18%	27%	50%	64%	14,0
710 Seyðisfjörður	7	57%	26%	85%	39%	57%	42,6
N-Múlasýsla annað	11	76%		27%	70%	76%	12,5
730 Reyðarfjörður	12	59%	42%	6%	64%	59%	14,5
735 Eskifjörður	11	60%	46%	14%	48%	60%	-13,0
740 Neskaupsstaður	14	24%	21%	18%	54%	24%	-13,5
Fjarðabyggð annað	19	75%	25%	12%	44%	75%	10,8
S-Múlasýsla annað	6	52%	17%	19%	67%	52%	33,9
Fjölskyldutekjur							
Lægri en 400 þúsund	14	54%	12%	21%	58%	54%	26,5
400 til 549 þúsund	13	95%	26%	18%	46%	95%	4,3
550 til 799 þúsund	28	57%	36%	23%	40%	57%	50,8 *
800 þúsund eða meira	31	55%	28%	16%	55%	55%	-8,1

Þar sem prósentur eru feitletraðar og litaðar með bláu er marktækur munur á milli hópa

Sp. 6. Hvað er það sem þér finnst að þyrfti að bæta í þjónustu við íbúa á Mið-Austurlandi?

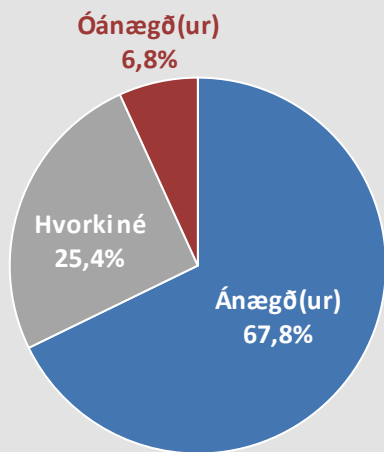
Greiningar

	Fjöldi	Bætt heilbrigðisþjónusta	Auka verslunarmöguleika	Betri samgöngur	Annað	Bætt heilbrigðisþjónusta	Próun - Bætt heilbrigðisþjónusta
Heild	102	59%	24%	22%	53%	 59%	9,5
Menntun							
Grunnskólapróf	16	57%	14%	16%	47%	 57%	18,8
Grunnskólapróf og viðbót	21	56%	17%	29%	53%	 56%	12,1
Framhaldsskólapróf	37	67%	30%	10%	51%	 67%	9,4
Háskólapróf	25	48%	31%	37%	58%	 48%	-10,2
Starf							
Verkaf/Einf.þj.st/Sjóm/Bændur	18	55%	29%	19%	49%	 55%	-16,0
Faglærð iðnaðarstörf	8	66%	14%	7%	41%	 66%	23,1
Skrifsst.+Fagl.við opinb. þjón.	16	54%	29%	29%	53%	 54%	-15,2
Stj.st/Atvrek/Sérfræðingar	22	53%	28%	23%	59%	 53%	3,0
Nemar	10	58%	8%	23%	62%	 58%	13,7
Hvorki útvinnandi né í námi	18	60%	24%	19%	67%	 60%	25,1
Viðhorf til Alcoa Fjarðaáls							
Jákvæð(ur)	75	58%	23%	23%	52%	 58%	3,2
Hvorki né	14	65%	41%	11%	65%	 65%	31,7
Neikvæð(ur)	11	62%	14%	40%	46%	 62%	17,4
Ánægja með samskipti Alcoa Fjarðaáls við íbúa á Mið-Austurlandi							
Ánægð(ur)	50	68%	25%	23%	52%	 68%	9,7
Hvorki né	24	53%	31%	23%	43%	 53%	7,3
Óánægð(ur)	7	33%	21%	43%	61%	 33%	7,7

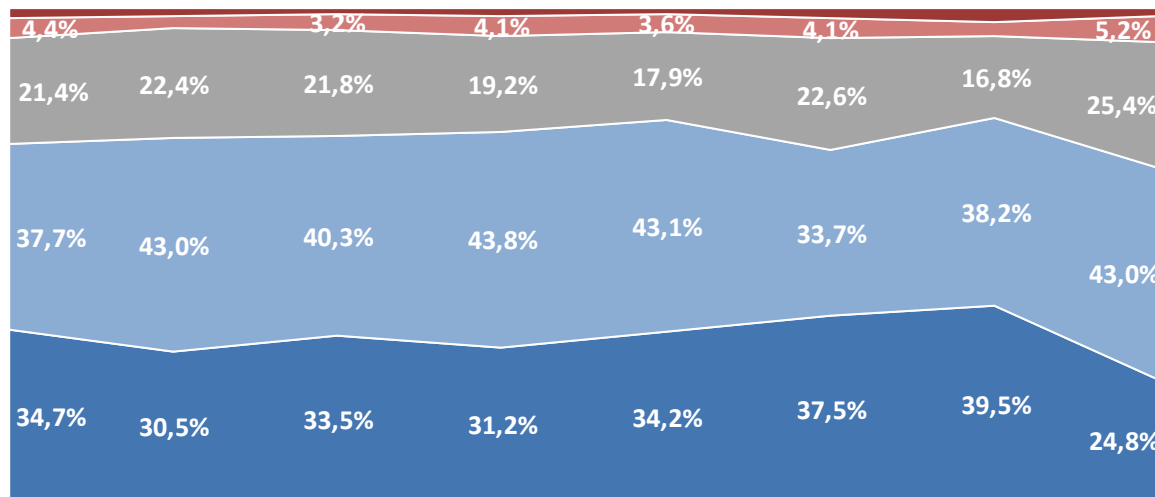
Þar sem prósentur eru feitletraðar og litaðar með bláu er marktækur munur á milli hópa

Sp. 7. Hversu ánægð(ur) eða óánægð(ur) ertu með samskipti Alcoa Fjarðaáls við íbúa á Mið-Austurlandi?

	Fjöldi	%	+/-
Mjög ánægð(ur) (5)	135	24,8	3,6
Frekar ánægð(ur) (4)	234	43,0	4,2
Hvorki né (3)	138	25,4	3,7
Frekar óánægð(ur) (2)	28	5,2	1,9
Mjög óánægð(ur) (1)	9	1,6	1,1
Ánægð(ur)	369	67,8	3,9
Hvorki né	138	25,4	3,7
Óánægð(ur)	37	6,8	2,1
Fjöldi svara	544	100,0	
Tóku afstöðu	544	85,5	
Tóku ekki afstöðu	92	14,5	
Fjöldi svarenda	636	100,0	
Meðaltal (1-5)	3,8		
Vikmörk ±	0,1		



Þróun

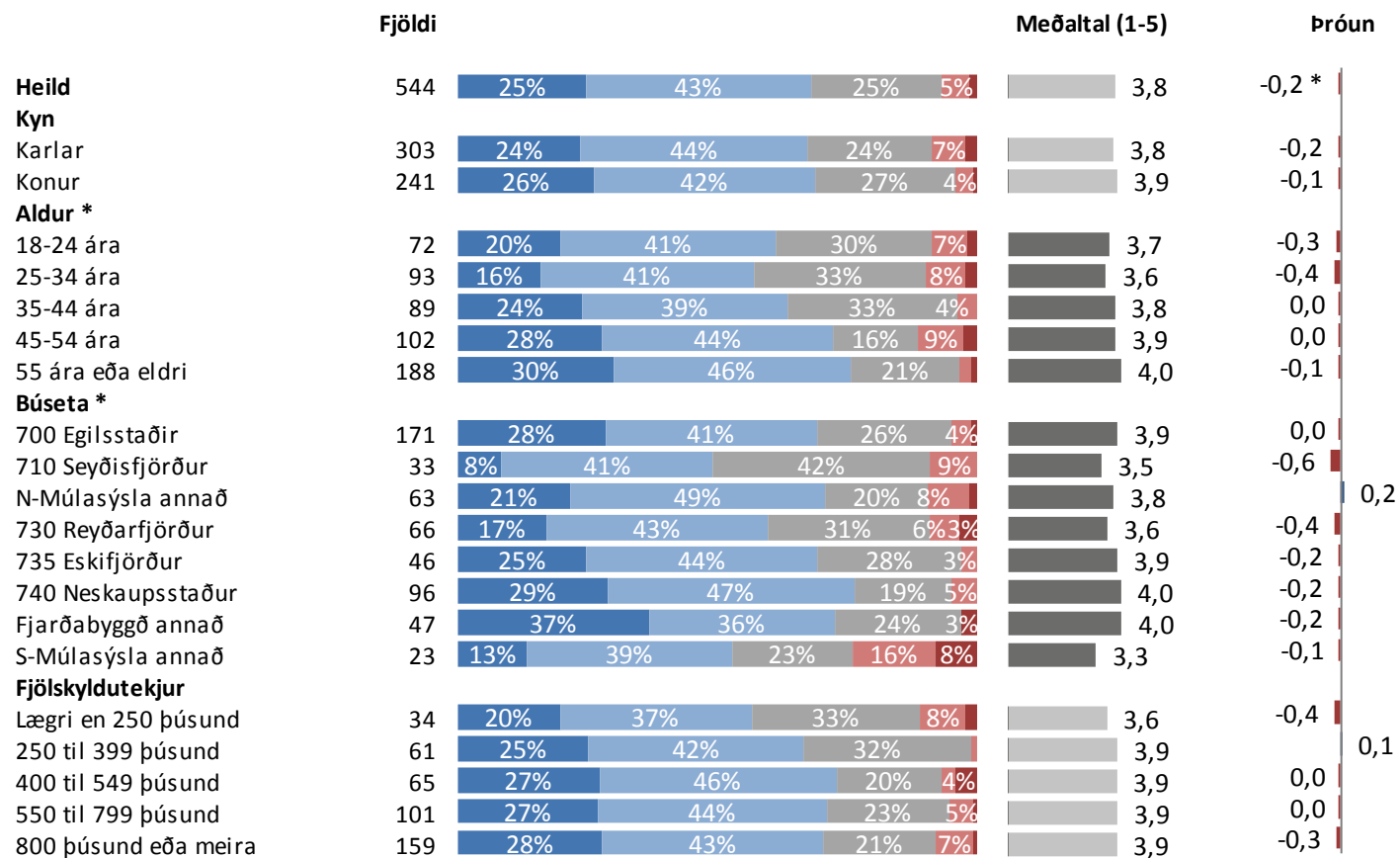


Okt.-nóv. '07 Okt.-nóv. '08 Okt.-nóv. '09 Nóv. '10 Nóv. '11 Okt.-nóv. '12 Okt.-nóv. '13 Okt.-nóv. '14

■ MJÖG ÁNÆGÐ(UR)
 ■ FREKAR ÁNÆGÐ(UR)
 ■ HVORKI NÉ
■ FREKAR ÓÁNÆGÐ(UR)
 ■ MJÖG ÓÁNÆGÐ(UR)
 — MEÐALTAL (1-5)

Sp. 7. Hversu ánægð(ur) eða óánægð(ur) ertu með samskipti Alcoa Fjarðaáls við íbúa á Mið-Austurlandi?

Greiningar

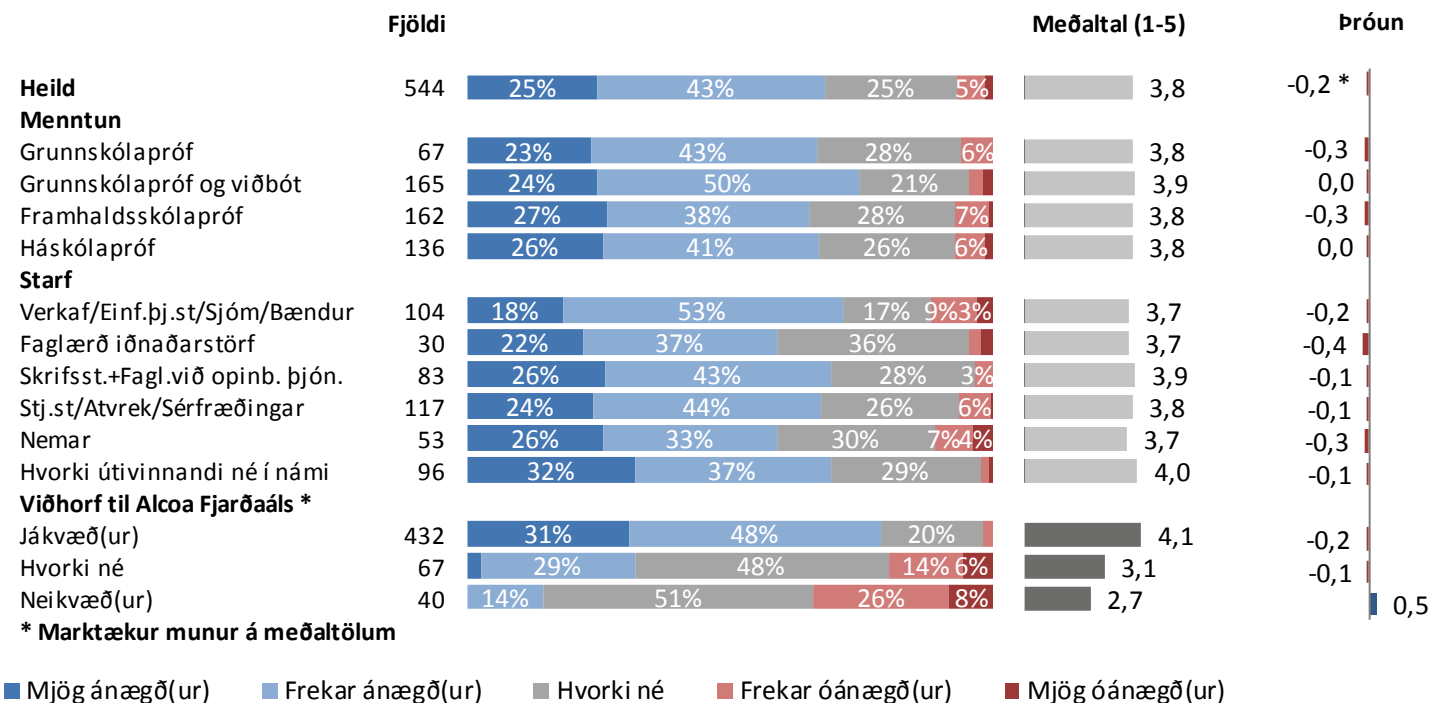


* Marktækur munur á meðaltölum

■ Mjög ánægð(ur) ■ Frekar ánægð(ur) ■ Hvorki né ■ Frekar óánægð(ur) ■ Mjög óánægð(ur)

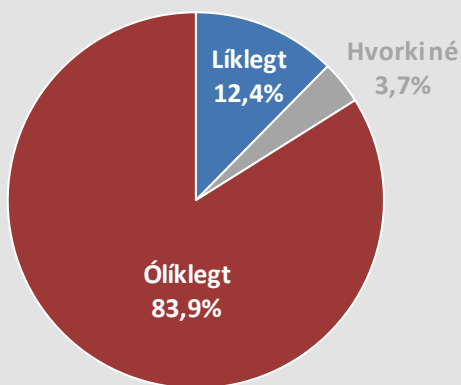
Sp. 7. Hversu ánægð(ur) eða óánægð(ur) ertu með samskipti Alcoa Fjarðaáls við íbúa á Mið-Austurlandi?

Greiningar

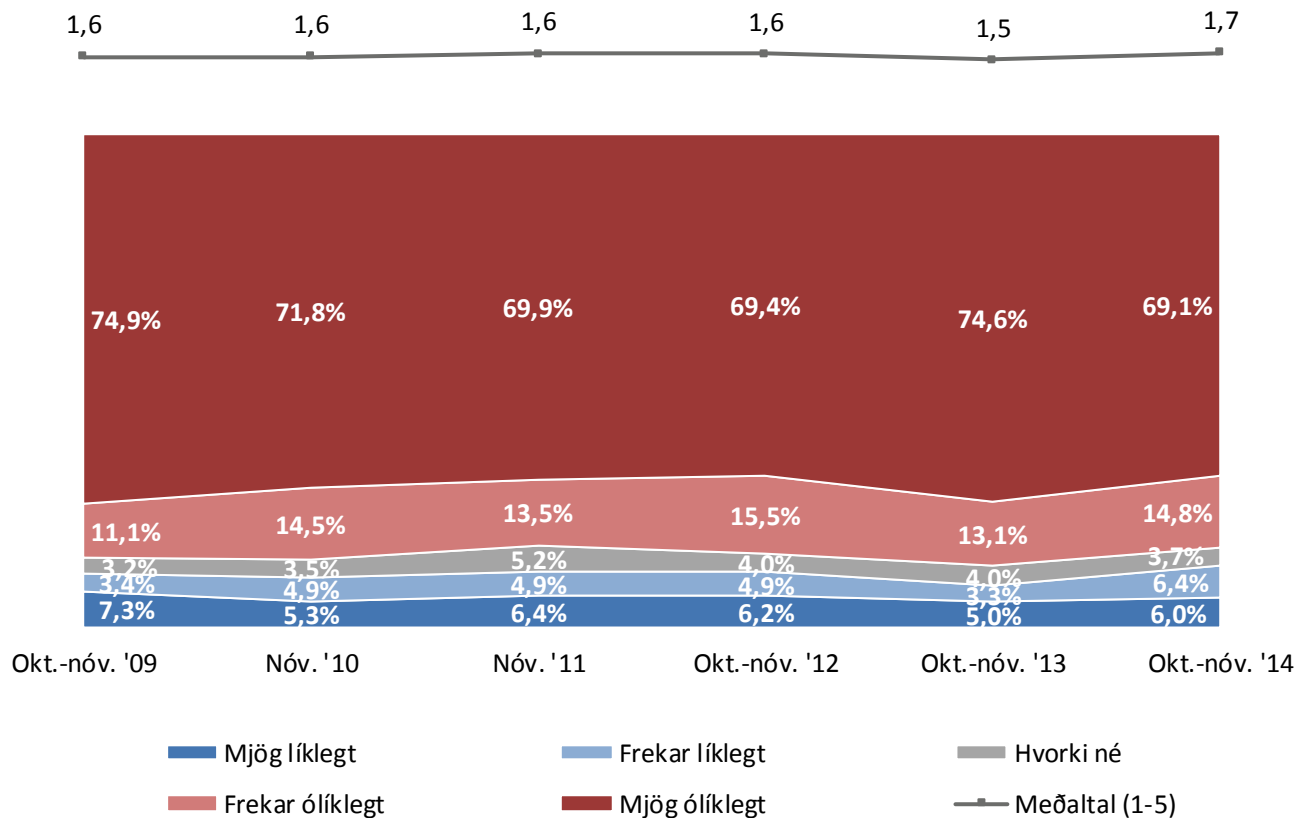


Sp. 8. Hversu líklegt eða ólíklegt er að þú munir flytja frá Mið-Austurlandi á næstu 12 mánuðum?

	Fjöldi	%	+/-
Mjög líklegt (5)	37	6,0	1,9
Frekar líklegt (4)	39	6,4	1,9
Hvorki né (3)	23	3,7	1,5
Frekar ólíklegt (2)	92	14,8	2,8
Mjög ólíklegt (1)	429	69,1	3,6
Líklegt	77	12,4	2,6
Hvorki né	23	3,7	1,5
Ólíklegt	521	83,9	2,9
Fjöldi svara	621	100,0	
Tóku afstöðu	621	97,6	
Tóku ekki afstöðu	15	2,4	
Fjöldi svarenda	636	100,0	
Meðaltal (1-5)	1,7		
Vikmörk ±	0,1		

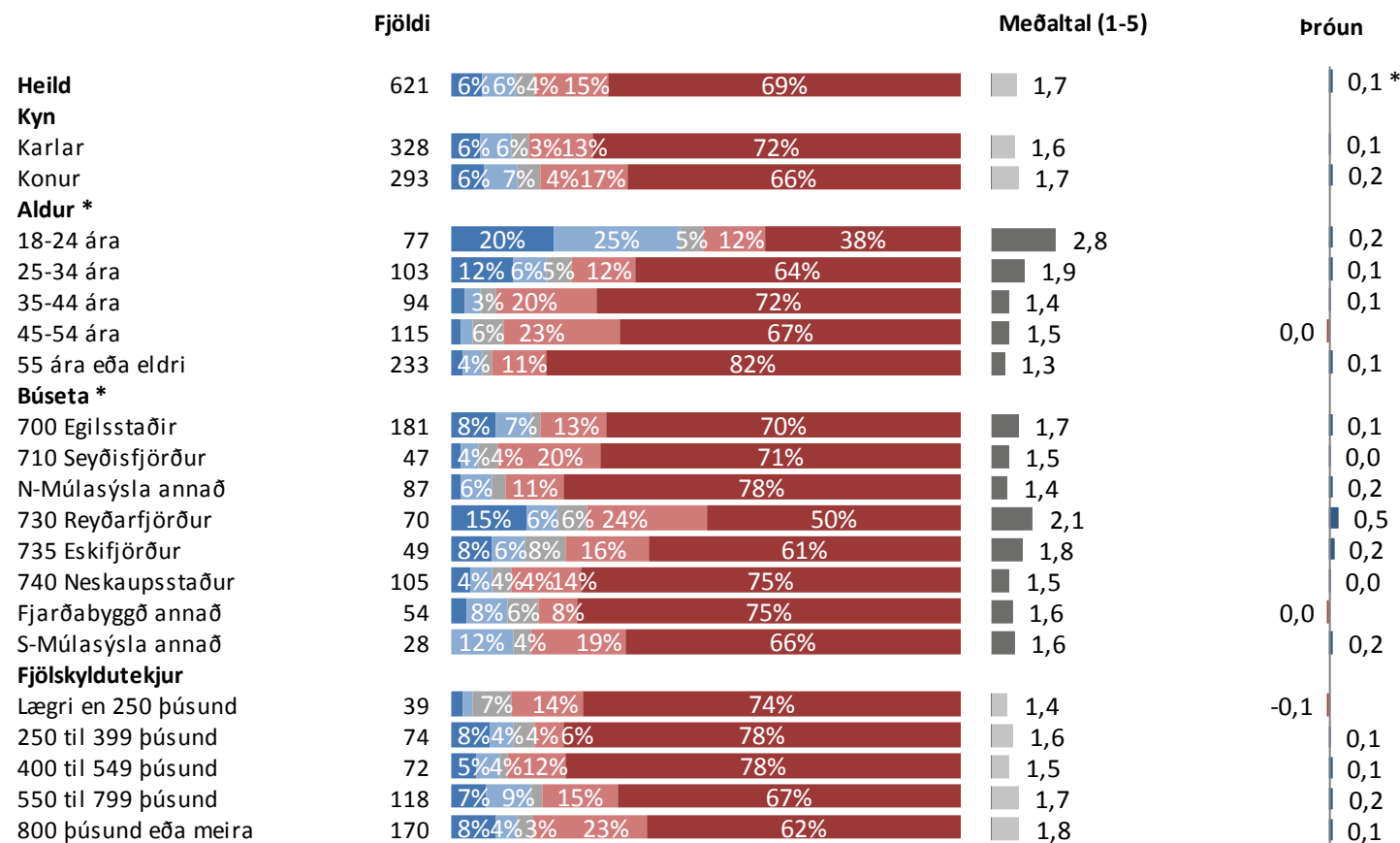


Þróun



Sp. 8. Hversu líklegt eða ólíklegt er að þú munir flytja frá Mið-Austurlandi á næstu 12 mánuðum?

Greiningar

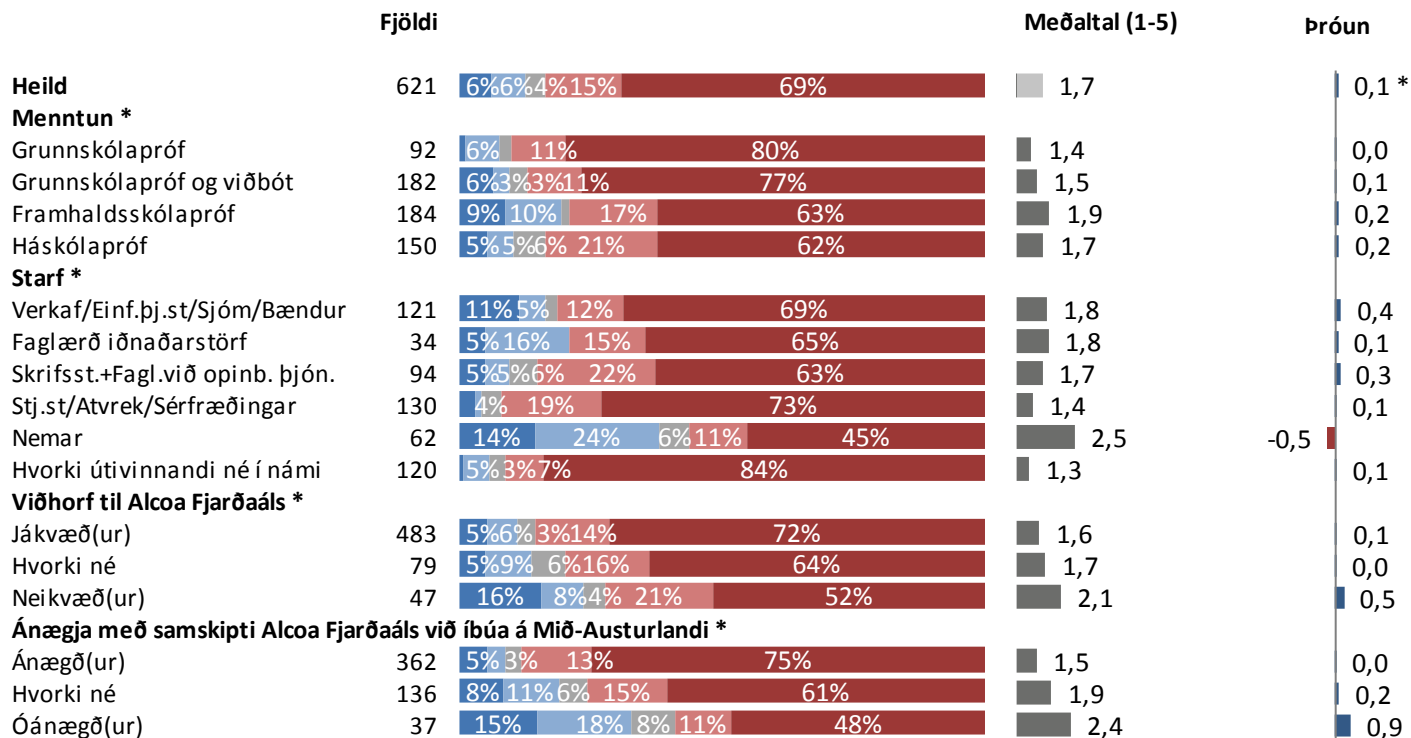


* Marktækur munur á meðaltölum

■ Mjög líklegt ■ Frekar líklegt ■ Hvorki né ■ Frekar ólíklegt ■ Mjög ólíklegt

Sp. 8. Hversu líklegt eða ólíklegt er að þú munir flytja frá Mið-Austurlandi á næstu 12 mánuðum?

Greiningar

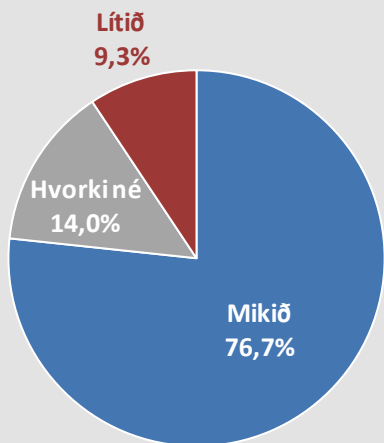


* Marktækur munur á meðaltölum

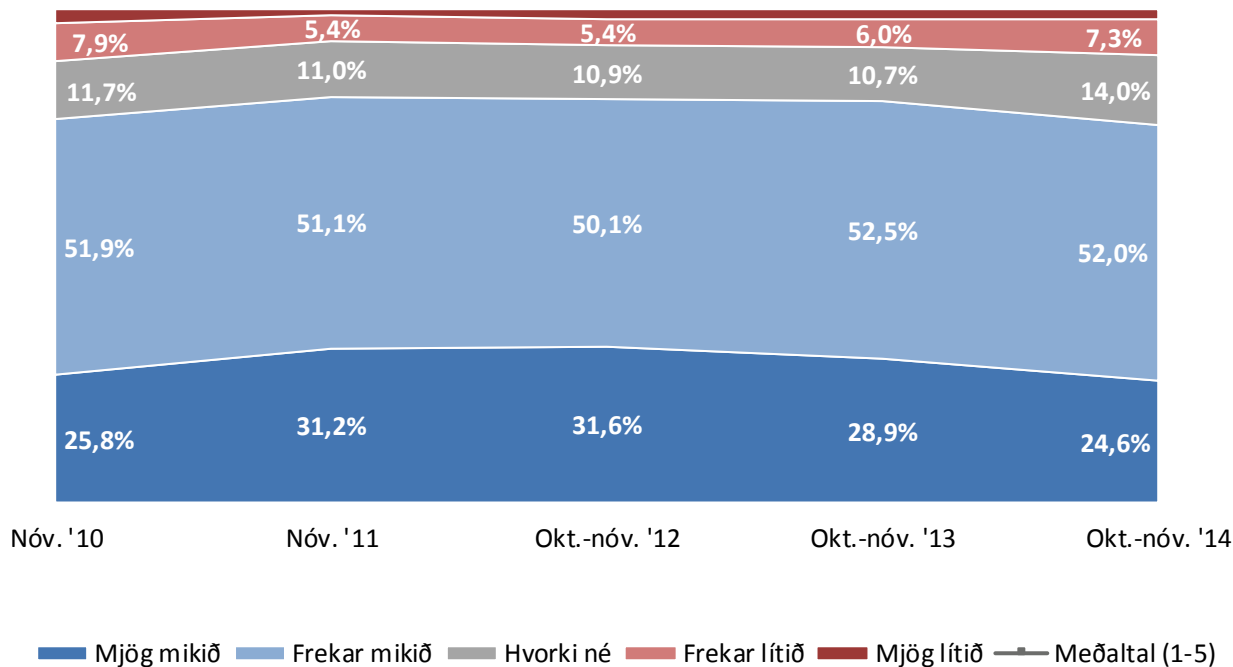
■ Mjög líklegt ■ Frekar líklegt ■ Hvorki né ■ Frekar ólíklegt ■ Mjög ólíklegt

Sp. 9. Telur þú að framlag Alcoa Fjarðaáls til menningar- og samfélagsverkefna á Mið-Austurlandi sé mikið eða lítið?

	Fjöldi	%	+/-
Mjög mikið (5)	135	24,6	3,6
Frekar mikið (4)	284	52,0	4,2
Hvorki né (3)	76	14,0	2,9
Frekar lítið (2)	40	7,3	2,2
Mjög lítið (1)	11	2,1	1,2
Mikið	419	76,7	3,5
Hvorki né	76	14,0	2,9
Lítið	51	9,3	2,4
Fjöldi svara	546	100,0	
Tóku afstöðu	546	85,9	
Tóku ekki afstöðu	90	14,1	
Fjöldi svarenda	636	100,0	
Meðaltal (1-5)	3,9		
Vikmörk ±	0,1		

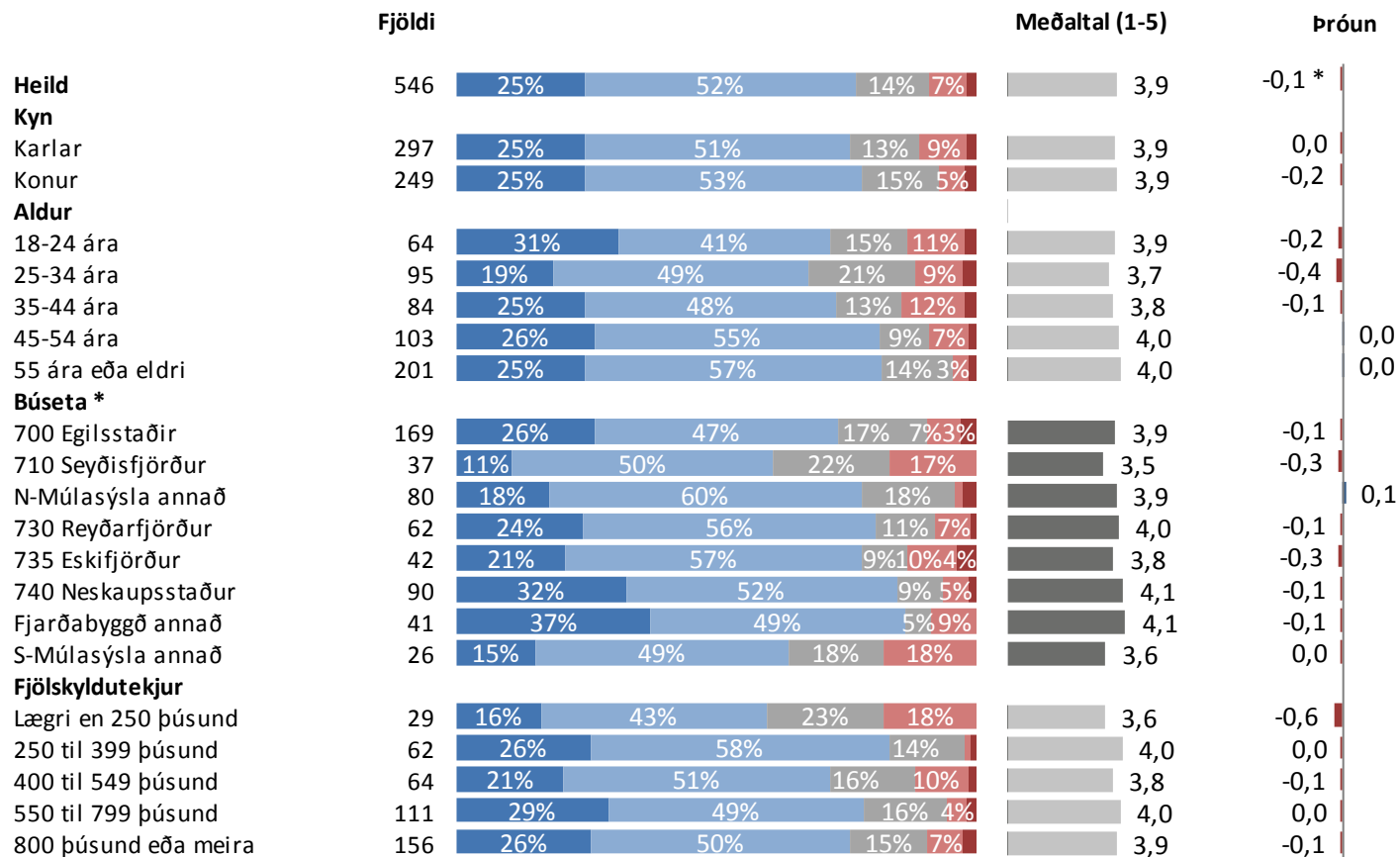


Próun



Sp. 9. Telur þú að framlag Alcoa Fjarðaáls til menningar- og samfélagsverkefna á Mið-Austurlandi sé mikið eða lítið?

Greiningar

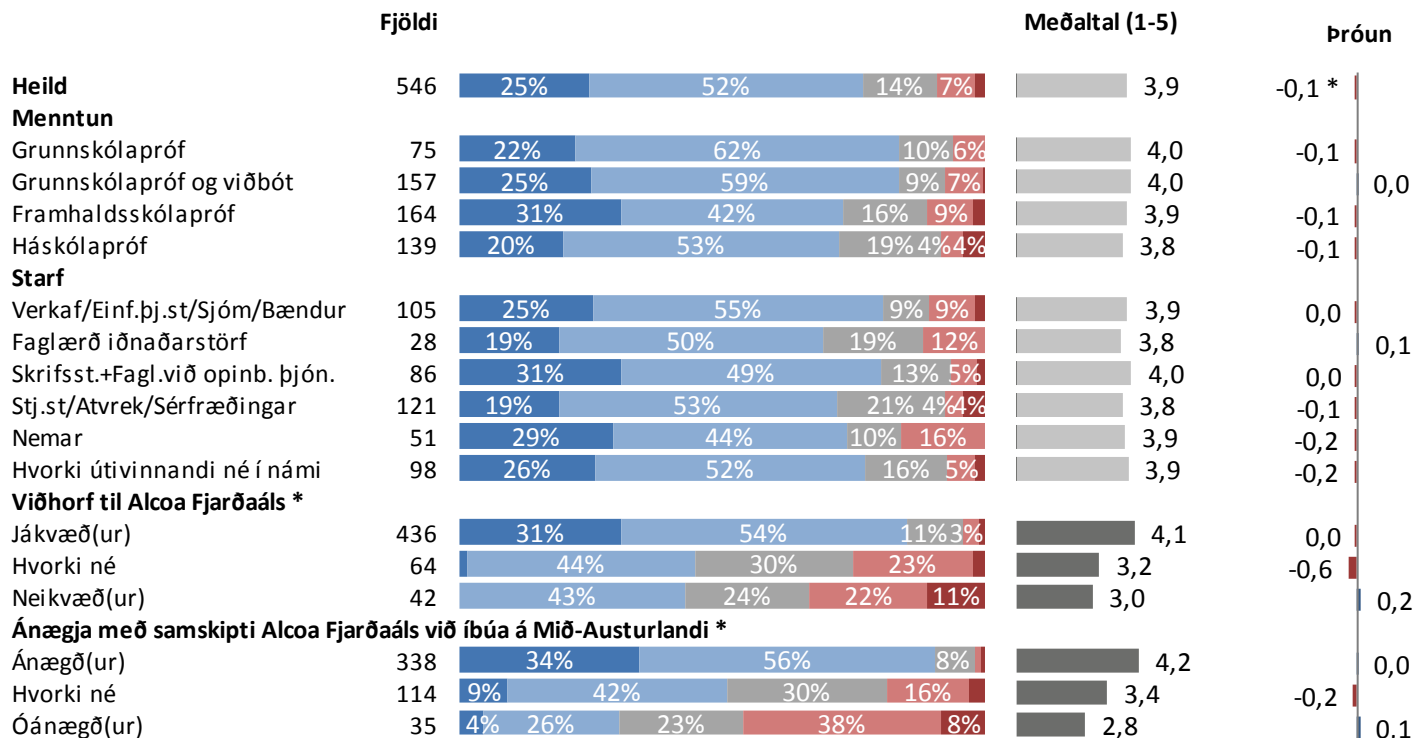


* Marktækur munur á meðaltölum

■ Mjög mikið ■ Frekar mikið ■ Hvorki né ■ Frekar lítið ■ Mjög lítið

Sp. 9. Telur þú að framlag Alcoa Fjarðaáls til menningar- og samfélagsverkefna á Mið-Austurlandi sé mikið eða lítið?

Greiningar



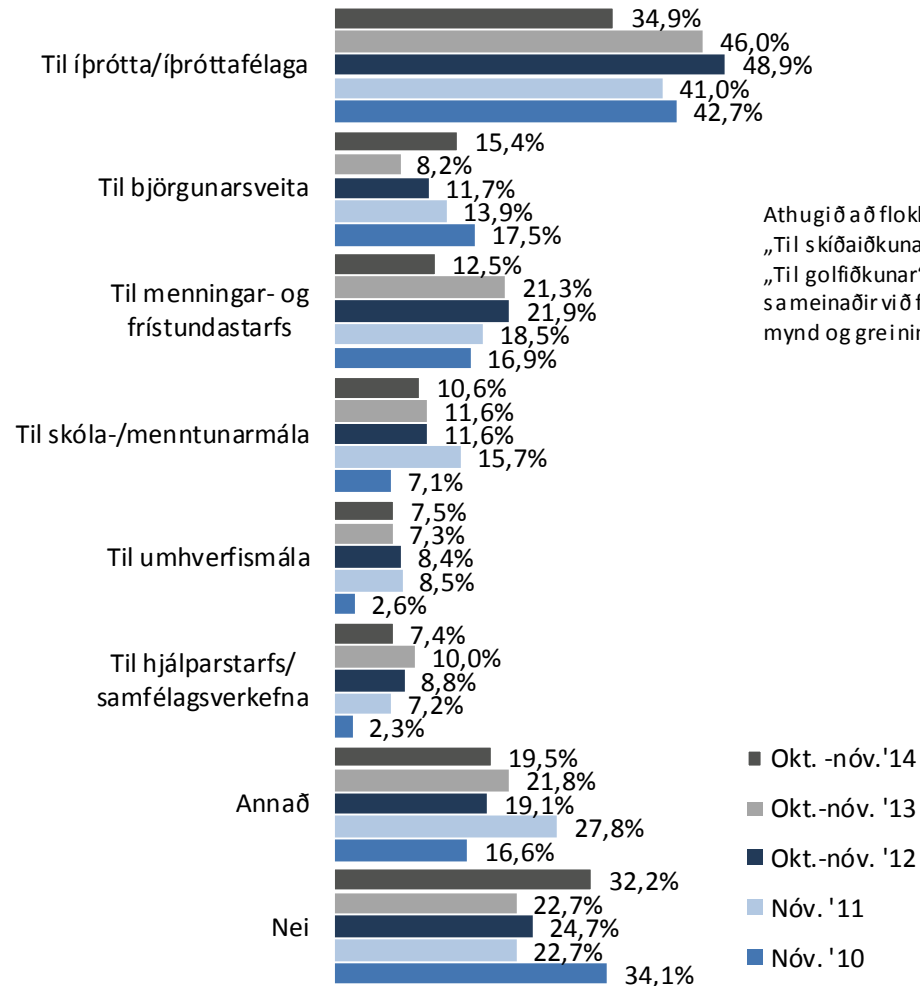
* Marktækur munur á meðaltölum

■ Mjög mikið ■ Frekar mikið ■ Hvorki né ■ Frekar lítið ■ Mjög lítið

Sp. 10. Getur þú nefnt dæmi um styrki sem Alcoa Fjarðaál hefur veitt til stofnana og félagasamtaka á Mið-Austurlandi?

	Fjöldi	%	+/-
Til íþróttta/íþróttafélaga	151	30,0	4,0
Til björgunarsveita	77	15,4	3,2
Til menningar- og frístundastarfs	63	12,5	2,9
Til skóla-/menntunarmála	53	10,6	2,7
Til umhverfismála	38	7,5	2,3
Til hjálparstarfs/samfélagsverkefna	37	7,4	2,3
Til félaga/félagasamtaka	30	5,9	2,1
Styrkir til sjálfbóðastarfs/ACTION/BRAVO	24	4,7	1,8
Til knattspyrnuíðkunar	23	4,6	1,8
Til heilbrigðismála	21	4,2	1,7
Til skíðaiðkunar	10	2,0	1,2
Til uppbyggingar á gömlum húsum	10	1,9	1,2
Til veiðifélags/veiðimála	9	1,7	1,1
Til íþróttahúss á Reyðarfirði	6	1,2	0,9
Til fatlaðra	5	1,0	0,9
Austurbrú	3	0,6	0,7
Annað	12	2,3	1,3
Nei	162	32,2	4,1
Fjöldi svara	733		
Tóku afstöðu	503	79,1	
Tóku ekki afstöðu	133	20,9	
Fjöldi svarenda	636	100,0	

Þróun



Athugið að flokkarnir „Til knattspyrnuíðkunar“, „Til skíðaiðkunar“, „Til íþróttahúss á Reyðarfirði“, „Til golfíðkunar“ og „Til blakiðkunar“ voru sá meinaðir við flokkinn „Til íþróttta/íþróttafélaga“ í mynd og greiningum.

Þessi spurning var opin, þ.e. engir svarmöguleikar voru gefnir fyrir rfram. Svarendur höfðu því frjálsar hendur um eðli og fjölda svara. Hlutfallstölur eru reiknaðar eftir fjölda þeirra sem tóku afstöðu en ekki fjölda svara.

Sp. 10. Getur þú nefnt dæmi um styrki sem Alcoa Fjarðaál hefur veitt til stofnana og félagasamtaka á Mið-Austurlandi?

Greiningar

	Fjöldi	Til íþrótta/ íþrótta- félaga	Til björgunar- sveita	Til menningar- og frístunda- starfs	Til skóla- /menntunar- mála	Til umhverfis- mála	Til hjálpstarfs/ samf.verkefna	Annað	Nei	Já	Þróun - Já	
Heild Kyn *	503	35%	15%	13%	11%	8%	7%	16%	32%		68%	-9,5 *
Karlar	265	37%	19%	14%	8%	12%	5%	15%	28%		72%	-5,9
Konur	238	33%	11%	11%	14%	3%	10%	16%	37%		63%	-13,5 *
Aldur *												
18-24 ára	64	42%	7%	6%	20%	2%	3%	11%	37%		63%	-13,7
25-34 ára	88	37%	24%	17%	11%	7%	10%	18%	23%		77%	-11,0
35-44 ára	78	42%	19%	8%	7%	7%	8%	13%	26%		74%	-8,0
45-54 ára	84	40%	24%	10%	15%	5%	8%	24%	21%		79%	-4,3
55 ára eða eldri	189	26%	9%	15%	7%	11%	7%	14%	42%		58%	-8,3
Búseta *												
700 Egilsstaðir	150	40%	14%	13%	11%	8%	8%	11%	31%		69%	-9,5
710 Seyðisfjörður	37	35%	8%	2%	8%	2%	4%	6%	49%		51%	-15,5
N-Múlasýsla annað	69	33%	16%	22%	10%	16%	2%	13%	33%		67%	-1,0
730 Reyðarfjörður	53	32%	19%	11%	13%	12%	14%	16%	32%		68%	-16,7 *
735 Eskifjörður	42	34%	11%	5%	7%	2%	4%	22%	44%		56%	-17,9
740 Neskaupsstaður	86	35%	12%	16%	12%	4%	7%	25%	28%		72%	-17,5 *
Fjarðabyggð annað	44	24%	31%	10%	16%	6%	12%	16%	12%		88%	4,3
S-Múlasýsla annað	22	33%	15%	5%			9%	26%	44%		56%	14,6
Fjölskyldutekjur *												
Læгри en 250 þúsund	27	35%	4%		9%		3%	15%	53%		47%	-16,6
250 til 399 þúsund	59	24%	17%	18%	8%	11%	6%	13%	38%		62%	-7,1
400 til 549 þúsund	50	36%	4%	7%	5%	8%	7%	16%	37%		63%	-4,3
550 til 799 þúsund	105	50%	26%	12%	15%	7%	9%	15%	20%		80%	-10,8 *
800 þúsund eða meira	147	35%	14%	16%	13%	9%	10%	18%	27%		73%	-14,8 *

Þar sem prósentur eru feitletraðar og litaðar með bláu er marktækur munur á milli hópa

Sp. 10. Getur þú nefnt dæmi um styrki sem Alcoa Fjarðaál hefur veitt til stofnana og félagasamtaka á Mið-Austurlandi?

Greiningar

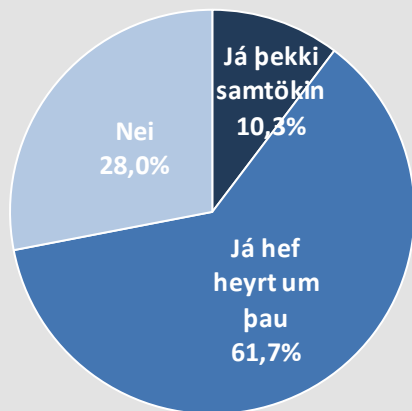
	Fjöldi	Til íþrótta/ íþrótta- félaga	Til björgunar- sveita	Til menningar- og frístunda- starfs	Til skóla- /menntunar- mála	Til umhverfis- mála	Til hjálpstarfs/ samf.verkefn	Annað	Nei	Já	Próun - Já	
Heild	503	35%	15%	13%	11%	8%	7%	16%	32%		68%	-9,5 *
Menntun *												
Grunnskólapróf	69	20%	11%	8%	11%	5%	7%	10%	46%		54%	-8,6
Grunnskólapróf og viðbót	148	31%	17%	11%	7%	6%	6%	13%	37%		63%	-7,9
Framhaldsskólapróf	150	45%	17%	14%	11%	9%	3%	16%	30%		70%	-11,3 *
Háskólapróf	133	38%	14%	15%	14%	9%	14%	22%	21%		79%	-12,3 *
Starf *												
Verkaf/Einf.þj.st/Sjóm/Bændur	89	42%	16%	9%	2%	6%	3%	11%	34%		66%	-7,0
Faglærð iðnaðarstörf	28	40%	25%	3%	4%	11%		24%	29%		71%	-8,6
Skrifsst.+Fagl.við opinb. þjón.	79	40%	14%	19%	21%	7%	12%	19%	20%		80%	-4,2
Stj.st/Atvrek/Sérfræðingar	113	38%	20%	16%	8%	12%	11%	16%	26%		74%	-4,9
Nemar	58	36%	5%	10%	25%	2%	7%	14%	36%		64%	-17,8 *
Hvorki útvinnandi né í námi	86	18%	7%	8%	7%	5%	6%	20%	49%		51%	-9,3
Viðhorf til Alcoa Fjarðaáls *												
Jákvæð(ur)	405	38%	16%	14%	11%	8%	7%	16%	28%		72%	-7,8 *
Hvorki né	55	30%	15%	3%	7%	9%	12%	20%	42%		58%	-8,4
Neikvæð(ur)	38	10%	5%	8%	9%	3%	4%	10%	61%		39%	-25,3 *
Ánægja með samskipti Alcoa Fjarðaáls við íbúa á Mið-Austurlandi *												
Ánægð(ur)	306	41%	17%	16%	11%	9%	8%	16%	25%		75%	-8,8 *
Hvorki né	102	30%	14%	11%	10%	7%	7%	9%	42%		58%	-14,8
Óánægð(ur)	26	25%	34%		7%	3%	14%	24%	34%		66%	

Þar sem prósentur eru feitletraðar og litaðar með bláu er marktækur munur á milli hópa

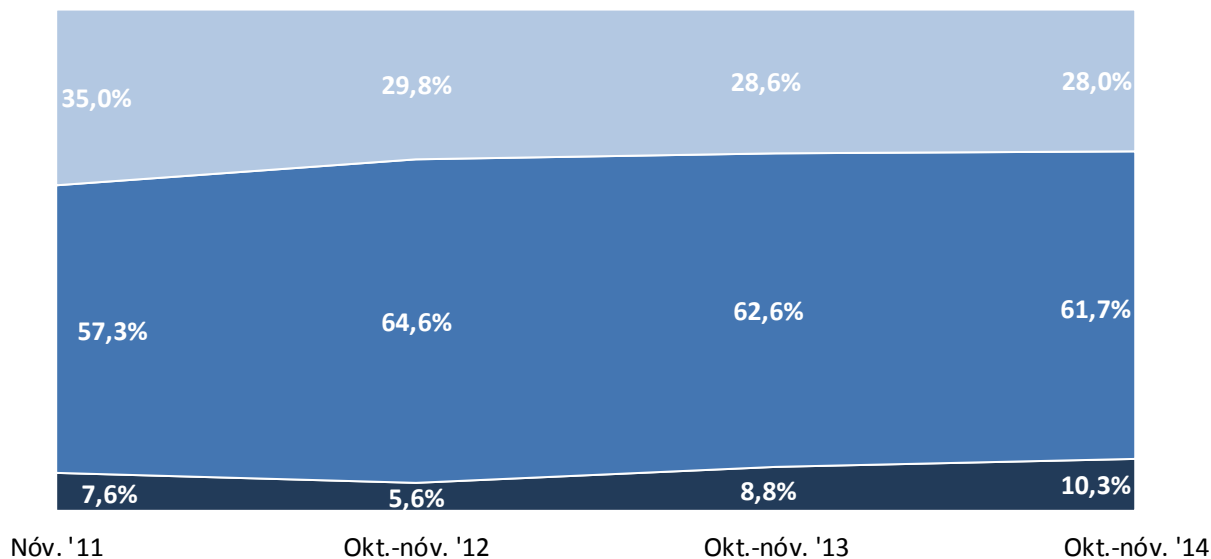
1,1

Sp. 11. Þekkir þú eða hefur þú heyrt um hollvinasamtök Vatnajökulsþjóðgarðs, Vini Vatnajökuls?

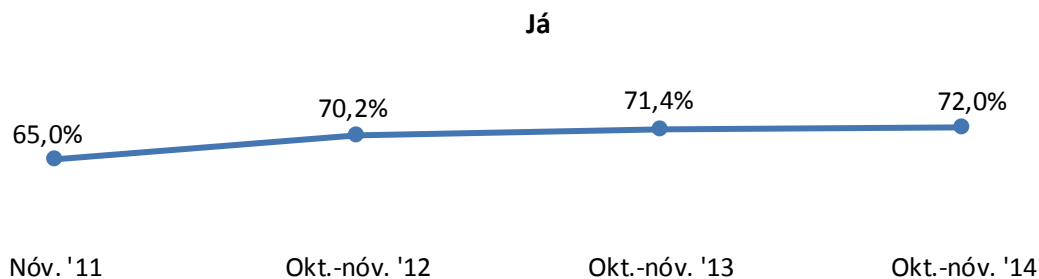
	Fjöldi	%	+/-
Já þekki samtökin	64	10,3	2,4
Já hef heyrt um þau	383	61,7	3,8
Nei	174	28,0	3,5
Fjöldi svara	620	100,0	
Tóku afstöðu	620	97,6	
Tóku ekki afstöðu	16	2,4	
Fjöldi svarenda	636	100,0	



Þróun

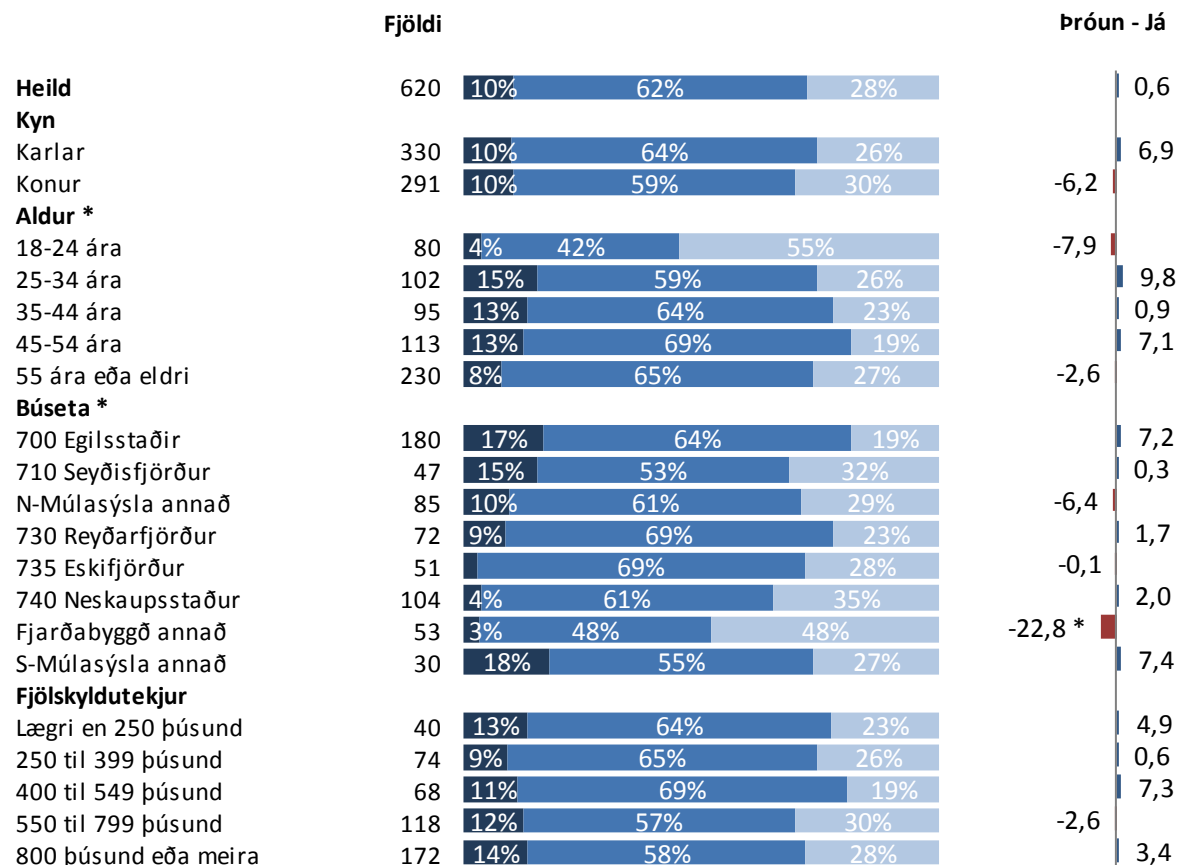


■ Já þekki samtökin ■ Já hef heyrt um þau ■ Nei



Sp. 11. Þekkir þú eða hefur þú heyrt um hollvinasamtök Vatnajökulsþjóðgarðs, Vini Vatnajökuls?

Greiningar

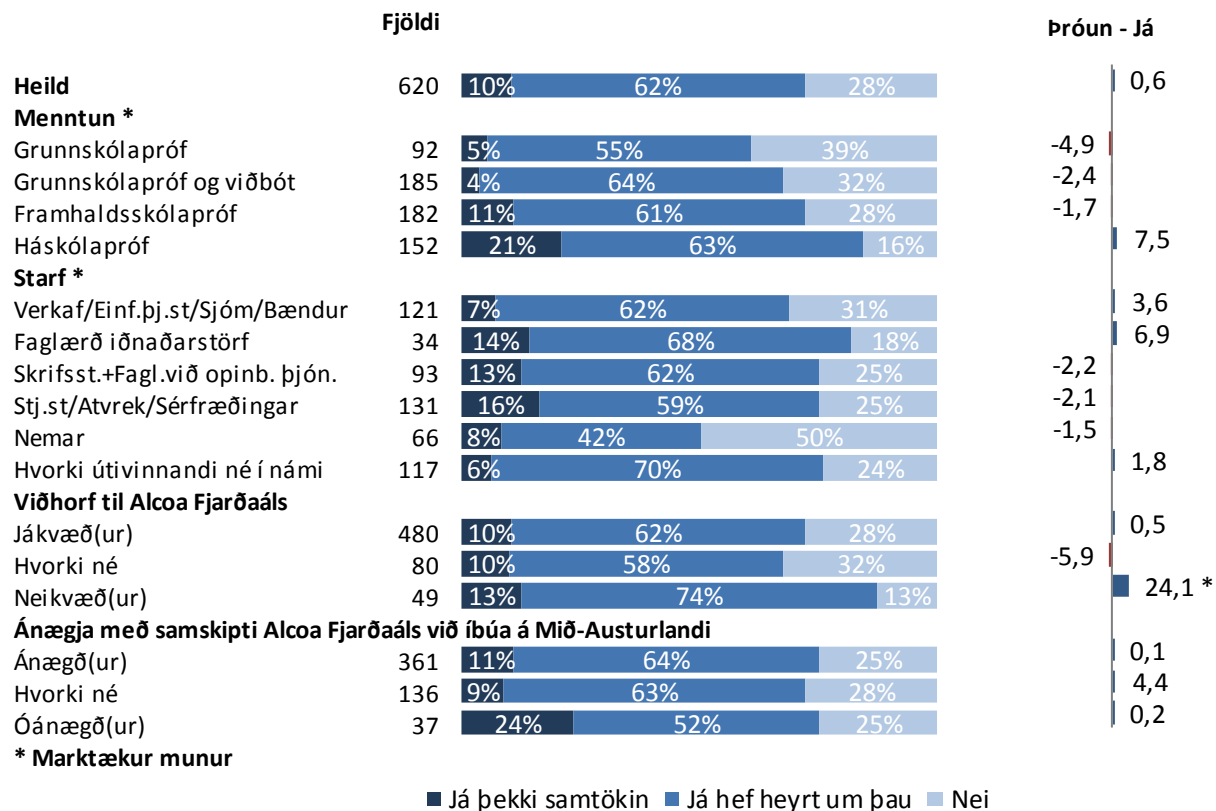


* Marktækur munur

■ Já þekki samtökin ■ Já hef heyrt um þau ■ Nei

Sp. 11. Þekkir þú eða hefur þú heyrt um hollvinasamtök Vatnajökulsþjóðgarðs, Vini Vatnajökuls?

Greiningar



Leiðbeiningar um túlkun niðurstaðna

Ertu hlynnt(ur) eða andvíg(ur) ...?

	Fjöldi	%	+/-
Mjög hlynnt(ur) (5)	217	27,6	3,1
Frekar hlynnt(ur) (4)	356	45,3	3,5
Hvorki né (3)	133	16,9	2,6
Frekar andvíg(ur) (2)	61	7,8	1,9
Mjög andvíg(ur) (1)	19	2,4	1,1
Hlynnt(ur)	72,9		3,1
Hvorki né	16,9		2,6
Andvíg(ur)	10,2		2,1
Fjöldi svara	786	100,0	
Tóku afstöðu	786	69,2	
Tóku ekki afstöðu	350	30,8	
Fjöldi aðspurðra	1.136	100,0	
Spurðir	1.136	95,8	
Ekki spurðir	50	4,2	
Fjöldi svarenda	1.186	100,0	
Meðaltal (1-5)	3,9		
Vikmörk ±	0,1		

Í **tíðnitöflu** má sjá hvernig svör þátttakenda dreifast á ólíka svarkosti. Þar má einnig sjá hversu margir tóku afstöðu til spurningarinnar og hversu margir voru spurðir. Í töflunni hér fyrir ofan má sjá að tæplega 28% þátttakenda eru mjög hlynnt því sem spurt var um og riflega 45% frekar hlynnt. Ef teknir eru saman þeir sem segjast frekar og mjög hlynntir má sjá að í heildina eru tæplega 73% hlynnt málefnum. Vekja ber athygli á að hátt hlutfall aðspurðra, eða 30,8%, tók ekki afstöðu til spurningarinnar og er talan því rauðlituð því til áherslu.

Meðaltal er reiknað með því að leggja saman margfeldi af vægi svars og fjölda sem velja það svar og deila upp í summuna með heildarfjölda svara. Í töflunni hér fyrir ofan reiknast meðaltal skv. eftirfarandi formúlu: [Mjög hlynnt(ur) (fj. x 5) + frekar hlynnt(ur) (fj. x 4) + hvorki né (fj. x 3) + frekar andvíg(ur) (fj. x 2) + mjög andvíg(ur) (fj. x 1)] / Heildarfjöldi svara. Í þessu dæmi tekur meðaltalið gildi á kvarðanum 1 til 5 en meðaltalið tekur gildi á því bili sem kvarðinn er hverju sinni.

Vikmörk (sjá +/- dálk í tíðnitöflu)

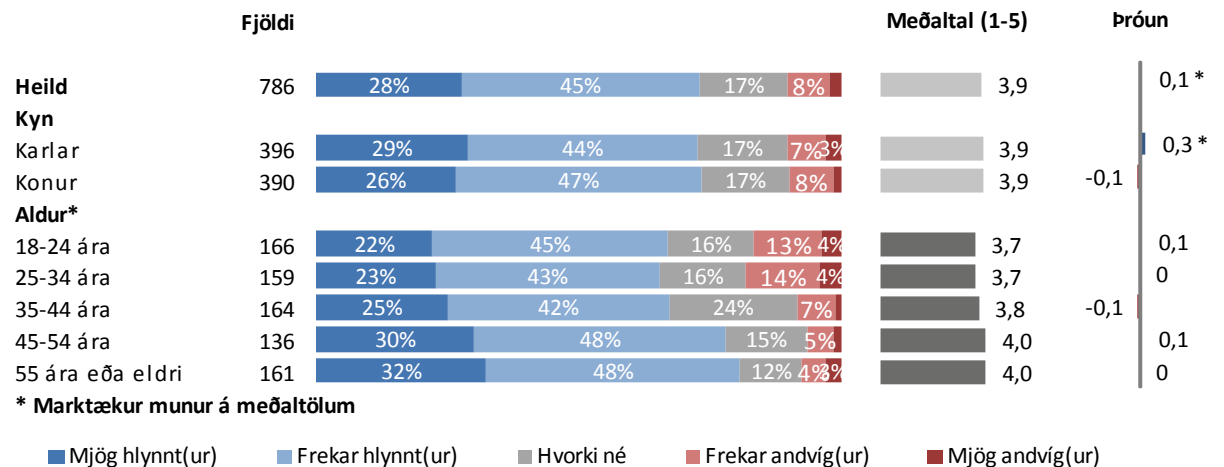
Til að geta áttað sig betur á niðurstöðum rannsókna er nauðsynlegt að skilja hvað vikmörk eru. Vikmörk eru reiknuð fyrir hverja hlutfallstölu og meðaltöl og ná jafn langt upp fyrir og niður fyrir töluna nema ef vikmörkin fara niður að 0% eða upp að 100%. Oftast er miðað við 95% vissu. Segja má með 95% vissu að niðurstaða sem fengin er úr rannsókn liggja innan þessara vikmarka ef allir í þýðinu eru spurðir. Í dæminu hér til hliðar má segja með 95% vissu að hefðu allir í þýðinu verið spurðir, hefðu á bilinu 24,5% til 30,7% (27,6% +/- 3,1%) verið mjög hlynnt málefnum. Einnig má nota vikmörk til að skoða hvort marktækur munur sé á fjölda þeirra sem velja ólíka svarkosti. Ef vikmörkin skarast ekki er marktækur munur á fjöldanum. T.d. væri hægt að segja með 95% vissu að marktækt fleiri einstaklingar séu frekar hlynntir málefnum en mjög hlynntir því.

Greiningar og marktækt

Oft er gerð greining á hverri spurningu eftir lýðfræðibreytum, s.s. kyni, aldri og búsetu, sem og eftir öðrum spurningum í sömu könnun. Hér fyrir neðan má sjá greiningu eftir kyni og aldri þátttakenda. Þar sést t.d. að 29% karla eru mjög hlynntir málefnum á móti 26% kvenna. Í greiningum er jafnframt sýnt meðaltal mismunandi hópa og tekið fram hvort sá munur á meðaltölum sem kom fram á hópum í könnuninni er tölfræðilega marktækur. Þegar munurinn er marktækur er titillinn stjómumerktur, eins og í tilfelli aldurs spurningarinnar í greiningunni hér fyrir neðan. Að auki eru súlur sem sýna meðaltöl litaðar dökkgrár til áherslu.

Algengur misskilningur er að ef tölfræðiprófið er ekki marktækt þá sé ekkert að marka þá niðurstöðu. Það er hins vegar rangt, því merking tölfræðilegrar marktæktar felst í því hvort hægt sé að alhæfa mun sem kemur fram í könnun yfir á þýði. Í dæminu hér fyrir neðan má sjá að eftir því sem fólk eldist er það hlynntara málefnum og staðhæfa má með 95% vissu að þessi munur eftir aldurshópum á sér einnig stað í þýðinu (t.d. meðal þjóðarinnar).

Langst til hægri á myndinni hér fyrir neðan er sýndar breytingar á meðaltölum frá síðustu mælingu. Í þessu dæmi má sjá að meðaltal karla hefur lækkað um 0,3 stig frá síðustu mælingu (er nú 3,9 og var síðast 3,6). Stjórnumerkingin við súluna vísar til þess að munur milli mælinga er tölfræðilega marktækur. Því má segja að karlmenn séu nú að jafnaði hlynntari málefnum en þeir voru í síðustu mælingu.



Vigtun

Gögn rannsóknarinnar eru vigtuð til þess að úrtak endurspegli þýði með tilliti til kyns, aldurs og búsetu. Fjöldatölur í skýrslunni eru því námundaðar að næstu heilu tölu, en hlutföll og meðaltöl miðast við fjöldatöluna eins og hún væri með aukastöfum. Misræmi getur því verið á samanlögðum fjölda einstaklinga í greiningum og í tíðnitöflum.

Hlutfall svarenda fyrir vigtun:

Kyn:

Karlar	50,5%
Konur	49,5%

Aldur:

18-24 ára	10,4%
25-34 ára	12,7%
35-44 ára	17,8%
45-54 ára	18,2%
55 ára eða eldri	40,9%

Búseta:

Fjarðabyggð	44,5%
Önnur svæði	55,5%

Hlutfall svarenda eftir vigtun:

Kyn:

Karlar	52,6%
Konur	47,4%

Aldur:

18-24 ára	13,0%
25-34 ára	16,4%
35-44 ára	15,4%
45-54 ára	18,4%
55 ára eða eldri	36,8%

Búseta:

Fjarðabyggð	36,7%
Önnur svæði	63,3%

Að lokum

Reykjavík, 21. nóvember 2014

Bestu þakkir fyrir gott samstarf,

Kristján Pétursson
Unnur Vala Guðbjartsdóttir

Allar ábendingar varðandi framsetningu skýrslunnar eru vel þegar.
Vinsamlegast sendið tölvupóst á abending@capacent.is til að koma þeim á framfæri.